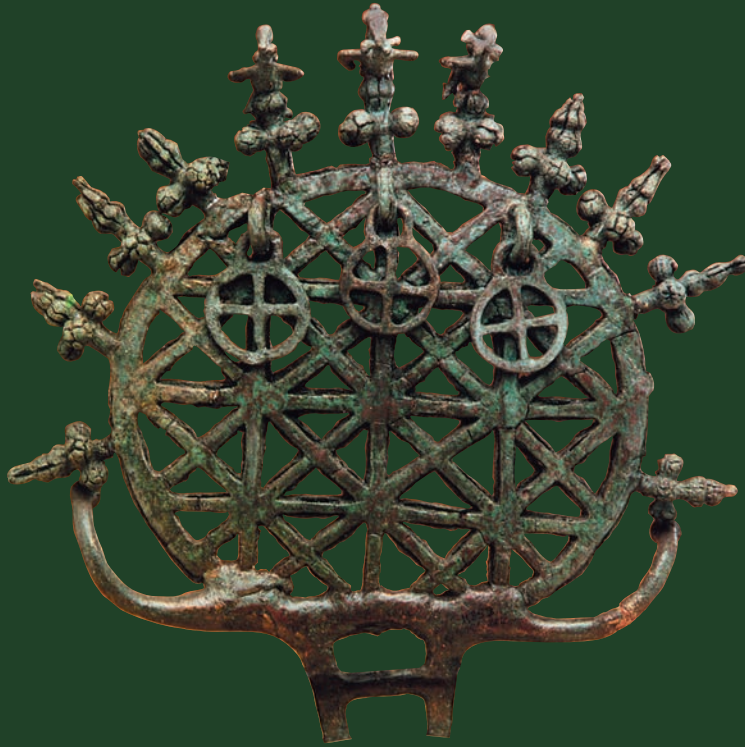


Metallurgica Anatolica

Festschrift für Ünsal Yalçın anlässlich seines 65. Geburtstags

Ünsal Yalçın 65. Yaşgünü Armağan Kitabı



Hrsg.: H. Gönül Yalçın & Oliver Stegemeier

Metallurgica Anatolica

Festschrift für Ünsal Yalçın anlässlich seines 65. Geburtstags

Ünsal Yalçın 65. Yaşgünü Armağan Kitabı



Ünsal Yalçın vor dem Sphingentor in Alacahöyük, 2015.

Metallurgica Anatolica

Festschrift für Ünsal Yalçın
anlässlich seines 65. Geburtstags

Ünsal Yalçın 65. Yaşgünü Armağan Kitabı

Herausgeber / Editörler

H. Gönül Yalçın
Oliver Stegemeier

Bochum 2020

Bu kitapta yayınlanan makalelerdeki bilimsel içerik ve etik ile ilgili tüm sorumluluklar yazarlarına aittir.
The academic content and ethical responsibility of the articles published here rest upon their authors.

Redaktion / Yayına Hazırlayan
H. Gönül Yalçın

Satz & Layout
Oliver Stegemeier

Lektorat / Metin Redaksiyonu
H. Gönül Yalçın



Y A Y I N L A R I

© 2020 Ege Yayınları, İstanbul
Yayıncı Sertifika No / Publisher Certificaten No: 14641
Bütün hakları saklıdır. / All rights reserved.

Baskı / Printed by
Fotokitap Fotoğraf Ürünleri Paz. ve Tic. Ltd. Şti.
Dr. Ali Demir Cad. No: 51/1, Sefaköy, Küçükçekmece - İstanbul
Sertifika No: 33623

Zero Prod. Ltd.
Abdullah Sokak, No. 17, Taksim, 34433 İstanbul - Turkey
Tel: +90 (212) 244 7521 Fax: +90 (212) 244 3209
e.mail: infozerobooksonline.com
www.zerobooksonline.com/en

ISBN 978-605-7673-32-9



Porträt gezeichnet von Detlef Wölfel

Inhalt / İçindekiler

Vorwort / Önsöz	11
<i>H. Gönül Yalçın</i> Ünsal Yalçın Ein Leben für die anatolische Archäologie / Anadolu Arkeolojisine Adanmış Bir Hayat	13
<i>Oliver Stegemeier, Mitja Musberg & Julien Nicolas Villatte</i> Ünsal Yalçın: Lehrer – Mentor – Freund	21
Schriftenverzeichnis Prof. Dr. Ünsal Yalçın	25
<i>Fokke Gerritsen, Rana Özbal & Piet Gerrits</i> A Red Floor At Neolithic Barcın Höyük: Special Or Not?	35
<i>Pınar Çaylı, Işıl Demirtaş, Barış Eser, Sevil Gülçur & Varlık İndere</i> Güvercinkayası'nda Sembolizma	45
<i>F. Gülden Ekmen</i> Notes on the 5th Millennium BC of the Western Black Sea Region: Idols from İnönü Cave	59
<i>Mehmet Özdoğan</i> Tülintepe Revisited	67
<i>Hamza Ekmen</i> İnönü Mağarası'nda Bulunan Erken Tunç Çağı'na Ait Sütten İkincil Ürün Üretiminde Kullanılan Bir Çömlek Üzerine Gözlemler	77
<i>Erkan Fidan</i> Yeni Araştırmalar Işığında Kütahya'da Eski Anadolu Madenciliği	85
<i>Atila Türker</i> A Pithos Grave from Devret Höyük	91
<i>Jan-Krzysztof Bertram & Gülçin İlgezdi Bertram</i> The Alişar 7M-11M / Ahlatlıbel / Çayyolu III-Horizon in Central Anatolia. A Reminiscence to H. H. von der Osten's "Copper Age"	99

<i>Elif Genç</i> Kastamonu-Kınık 'Madenci İşliđi' Üzerine Yeni Düşünceler	111
<i>Clemens Lichter</i> Gespanngräber	117
<i>Gian Maria Di Nocera</i> Middle Bronze Age Metals in the Upper Euphrates	131
<i>K. Serdar Girginer & O. Emre Köse</i> Tatarlı Höyük'ten MÖ II. Binyıla Tarihlenen Bir Grup Metal Silah	139
<i>Armađan Erkanal-Öktü</i> Panaztepe Kurşun Eserleri Işıđında Madencilik ve İkonografi Üzerine Bazı Düşünceler	147
<i>A. Tuba Ökse</i> A Bronze 'Horseman' from Salat Tepe Dating to the 17th Century BC	157
<i>Sevinç Günel</i> Çine-Tepecik Tasvir Sanatında 'Bođa Kültü' Yansımaları	163
<i>Özlem Sir-Gavaz</i> Hititçe Kaynaklara Göre Derekutuđun Bölgesi'nin Tarihi Coğrafyası	171
<i>Meltem Dođan-Alparslan, Metin Alparslan & Tolga Pelvanođlu</i> Berufe und Handwerk bei den Hethitern	179
<i>Ahmet Ünal</i> Altanatolisches Heilverfahren nach hethitischen Texten - ein Extrakt	189
<i>Jak Yakar</i> Assessing the LBA-EIA Ethno-Cultural Continuity in Eastern Anatolia	197
<i>Mirko Novák</i> Sirkeli Höyük The Discovery and Exploration of a Complex Urban Landcape in Iron Age Cilicia	209
<i>Bekir Özer</i> Erken Demir Çađı Başlarına Ait Karia Fibulaları	225
<i>Hüseyin Cevizođlu</i> Iron Metallurgy in Ionia	245
<i>Mehmet Işıklı & Hazal Ocak</i> "Ayanis Metal Sfenksi" Işıđında Yakındođu ve Anadolu Kültürlerinde Sfenks Üzerine Gözlemler	253

<i>H. Gönül Yalçın & Mareke Johanne Ubben</i>	
Eine Omphalosschale der schwarz glänzenden Ware aus Derekuđuđun	263
<i>Bilge Hürmüzlü</i>	
Preliminary Report on a Bone Workshop in Seleukeia Sidera	271
<i>İbrahim Hakan Mert</i>	
Priene Dođu Nekropol'den Tonozlu Bir Mezar	275
<i>Gabriele Körlin & Sandra Peternek</i>	
Römischer Bergbau und Verhüttung auf dem Lüderich bei Rösrath	283
<i>Baoquan Song & Irene Eusgeld</i>	
Jade-Kultur in China	295
<i>Christof Berns</i>	
Steinbrüche in der Nekropole von Knidos	305
<i>Atalay Karatak & Ali Akın Akyol</i>	
Genel Hatlarıyla Öntarihte Demir ve Çelik	311
<i>Moritz Jansen & Giacomo Benati</i>	
On the Beginnings of Gold Use in Southern Mesopotamia: the Rediscovery of an Artifact from the al-Ubaid Stratum at Ur in the Collections of the Penn Museum	319
<i>Yeşim Batmaz & Atilla Batmaz</i>	
Tunç Korozyonunun Seramik Sırlarında Renk Verici Olarak Kullanılması: Deneysel Bir Çalışma	323
<i>Michael Bode, Moritz Kiderlen, Georgios P. Mastrotheodoros, Eleni Filippaki & Yannis Bassiakos</i>	
Das Kupfer der griechischen spätgeometrischen Dreifußkessel (ca. 750–700 v. Chr.): eine Diskussion der chemischen und bleisotopischen Analysen	329
<i>Ümit Güder</i>	
Searching for Ghosts in a Knife from the Sanctuary of Didyma	349
<i>Stephen Merkel</i>	
Archaeometallurgical Study of Two Carolingian-Ottonian Disc Brooches from Elsfleth-Hogenkamp, Germany	357
<i>Melek Meltem Yalçın</i>	
Das Verständnis von totaler Herrschaft bei Hannah Arendt – mit einem Ausblick auf aktuelle populistische Bewegungen	365
Autorenverzeichnis	369



Ünsal Yalçın vor dem Hasandağ im Jahre 2016.

Vorwort

Önsöz

Diese Festschrift ist Prof. Dr. Ünsal Yalçın zu Ehren seines 65. Geburtstags gewidmet und soll seine umfangreichen wissenschaftlichen Verdienste würdigen.

Zu unserer großen Freude haben sich viele Kollegen, Weggefährten und Freunde des Jubilars bereiterklärt, ihm einen Beitrag zu widmen. Ihnen allen sei an dieser Stelle herzlich gedankt! Die Beiträge behandeln überwiegend den anatolischen Kulturraum, – die Heimat und den Forschungsschwerpunkt Ünsal Yalçın – seine Archäologie und Archäometallurgie. Doch auch die europäischen und asiatischen Kulturräume sowie Aspekte ihrer Archäologie werden in einigen Artikeln beleuchtet.

Ähnlich wie die Forschungen des Jubilars deckt auch die Festschrift eine große Zeitspanne vom anatolischen Neolithikum bis zum europäischen Hochmittelalter ab. Nach einer Würdigung seiner Forschungen stehen aufgrund seiner Vita vor allem Metallfunde unterschiedlicher archäologischer Grabungen sowie deren Analysen im Mittelpunkt vieler Artikel. Doch finden mit Beiträgen zur Rohstoffgewinnung und –verarbeitung, Grabkontexten, Siedlungs- und Landschaftsarchäologie sowie philologische Beiträge zum hethitischen Großreich weitere wissenschaftliche Interessen von Ünsal Yalçın Erwähnung in diesem Buch.

Trotz der großen Anzahl der hier präsentierten Beiträge konnten einige aufgrund der befristeten Drucklegung bedauerlicherweise nicht mehr aufgenommen werden. Dies zeigt die große Wertschätzung, die Ünsal Yalçın innerhalb der archäologischen und interdisziplinären Fachrichtungen genießt.

Wir möchten dem Jubilar für seinen weiteren Lebensweg alles Gute wünschen und hoffen, dass er seine Neugierde sowie seinen Forschungsdrang behält und somit weiterhin Impulse für die archäologische Forschung setzt.

Die Herausgeber, Bochum – März 2020

Elinizde tuttuğunuz bu armağan kitabı Prof. Dr. Ünsal Yalçın'ın 65. yaş gününü kutlamak ve yaptığı geniş kapsamlı bilimsel çalışmalara arkeoloji camiasında verilen değeri vurgulamak amacıyla hazırlanmıştır.

Çağrımızı kabul eden çok sayıda meslektaş, yol arkadaşı ve dostun kitabımızda çalışmalarıyla yer alması bizi son derece sevindirdi. Katılımcılara burada içten teşekkürlerimizi sunarız. Kitapta yer alan makalelerin çoğu Ünsal Yalçın'ın vatani ve ağırlıklı araştırma alanı olan Anadolu'nun Arkeolojisi ve Arkeometalurji hakkındadır. Yanı sıra, Avrupa ve Asya kültür bölgeleri ile bu bölgelerin arkeolojisinden bazı kesitleri de kitaptaki makale konuları arasında yer almaktadır.

Ünsal Yalçın'ın araştırma konularının geniş içeriğine uygun olarak armağan kitabımızda yer alan yazılar, Anadolu Neolitiği'nden Avrupa Ortaçağı'nın Zirve Dönemi'ne dek ulaşan, geniş bir zaman dilimini kapsamaktadır. Kitapta, yaptığı araştırmalara geniş biçimde yer verilen ve Ünsal Yalçın'ın özgeçmişi ile yayın listesine ayrılan bölümü, kendisinin ilgi alanına uygun düşecek biçimde, çeşitli kazıların metal buluntuları ile bunların analizlerine odaklı makaleler izlemektedir. Yanı sıra, Ünsal Yalçın'ın ilgilendiği diğer konulara uyacak biçimde, hammadde kazınımı ve işlenmesi, mezar kontekstleri, yerleşim arkeolojisi ve Hitit İmparatorluğu'na yönelik filolojik araştırmalar da kitabımızın kapsamında yer almaktadır.

Armağan kitabımızda çok sayıda makaleyi bir arada toplayabilmekten mutluyuz, ancak kitabın baskıya girmesi zamanla sınırlı tutulduğundan, elimize geç ulaşan bazı çalışmalara yer veremediğimiz için üzüntü duymaktayız. Burada bir araya getirdiğimiz çok sayıda makale arkeoloji camiasında ve çok disiplinli araştırmalar alanında Ünsal Yalçın'a verilen değeri de, bir anlamda vurgulamaktadır.

Ünsal Yalçın'a yaşamının bundan sonraki dönemleri için de en iyi dilekelerimizi sunuyor, dünyaya meraklı gözlerle bakma ve bilimsel araştırma dürtüsünü, böylelikle arkeolojik araştırmaların merkezindeki alışlagelmiş konumunu korumasını temenni ediyoruz.

Editörler, Mart 2020 – Bochum



Familie Yalçın in Amasya, 2015.

Güvercinkayası'nda Sembolizma

Sevgili Ünsal Yalçın hocamıza en içten dileklerimizle

Tarihöncesi toplumların sembolik dünyaları ve bunların dışavurumları her dönem araştırmacıların ilgisini çekmiş ve konu ile ilgili çok farklı perspektiflerden kuramlar gelişmesine sebep olmuştur. Mimari, ölü gömme, çanak çömlek, figürin ve mühürler gibi nesnelere, sıklıkla tarihöncesi toplulukların sembolik dünyalarına dair ipuçları sunmaktadır. Güvercinkayası'nın sembolik dünyasına ilişkin bilgimiz ise her iki dönem (Orta ve Geç Kalkolitik) için de sınırlı verilere dayanmaktadır. Yerleşmede bu konuya ilişkin özel bir yapı bulunmadığı gibi bir kaya üzeri yerleşmesi olması nedeniyle ana döneme ait gömütler hakkında da bilgi kaydedilememiştir. Geç Kalkolitik Dönem gömütleri ise sadece iki çömlek mezarla temsil edilir. Yerleşmede sembolizmle ilgili verilere daha çok bazı mimari öğeler, çanak çömlek, figürin ve mühürler üzerinden ulaşılmaktadır. Geç Kalkolitik/Post Obeyd Mühür buluntuları ve çömlek mezarları, bu yapı kapsamı dışında tutulmuştur.

Güvercinkayası'na Genel Bakış

Güvercinkayası (Çatalsu, Gülağaç – Aksaray) yerleşmesi ilk olarak 1994 yılında "Aksaray, Nevşehir ve Niğde İlleri Yüzey Araştırmaları" sırasında saptanmıştır (Gülçur 1999: 111). 1996-2007 yılları arasında Aksaray Müze Müdürlüğü adına, 2007-2019 yılları arasındaysa Bakanlar Kurulu kararlı kazı Prof. Dr. Sevil Gülçur başkanlığında uluslararası bir ekiple kazılarak, tümüyle gün ışığına çıkarılmıştır.

Coğrafi konumuna bakıldığında Güvercinkayası Anadolu Yarımadası'nda, deniz seviyesinden yaklaşık 1000 m yükselen İç Anadolu Platosu'nun doğu ucunda, yaklaşık 80.000 km² lik bir alanı kaplayan verimli topraklarıyla Volkanik Kapadokya Bölgesi'nde yer alır. Yerleşme Kızılırmak güney yayı, Tuz Gölü ve Hasan Dağı arasında kalan bölgede, eski Melendiz Su/Uluirmak yatağı kıyısında güneyden ve kuzeyden yüksek kayalıklarla, doğudan ise bir sırtla sınırlanan dar bir vadi-de, havza seviyesinden yaklaşık 16 m yükselen, 70 x 70 m boyutlarında bir ana kaya yükseltisi üzerinde konumlanmıştır (Gülçur & Endoğru 1998: 86).

Yer seçimi

Güvercinkayası yerleşmesinin üzerinde yer aldığı kayanın yaklaşık 500 m doğusunda taş döşeli antik bir yol bulunmaktadır (Gülçur 1997). Ayrıca yöre halkı yerleşmenin kuzeydoğusunda baraj öncesi dönemde kullanılan bir yoldan daha bahsetmektedir (Çaylı 2009: 43). Melendiz Su'sunun kıyısındaki yüksek bir kayalığı seçen topluluğun korunaklı, çevreye ve yollara görsel hâkimiyet kurulabilen konumunu bilinçli olarak seçtiği açıktır. Ayrıca önemli bir hammadde kaynağı olan tuz ve farklı hammadde kaynaklarına yakınlığı da yer seçiminde etkili olmuştur. Bu bağlamda Gülçur'un çevrede gerçekleştirdiği yüzey araştırmaları sırasında Güvercinkayası çağdaşı 9 yerleşme daha bulunduğunu belirtmekte yarar vardır (Gülçur 2012: 217, 218; Çaylı 2017: 246).

Genel Tabakalanma

Orta ve Son Kalkolitik dönemler boyunca iskân gören Güvercinkayası'nda, İç Anadolu'nun özgün çekirdek bölgesinin sosyo-ekonomik ve yapısal gelişiminin okunabildiği, en eskisi öncü olarak adlandırılan, dört tabaka saptanmıştır (Çaylı 2018a: 247).

Ana kaya içine oyulmuş yaklaşık 15-20 cm çapında, 10 cm derinliğinde çok sayıda çukur ve delikler, öncü evre olarak adlandırılan dönemin yegâne izleridir. Bu çukurların hafif malzemeli, dal örgü yapıların dikme yuvaları, deliklerin ise bazı dikmelerin gergi sistemiyile sabitleme işlevini üstlendikleri düşünülmektedir.

Öncü tabakanın, dolayısıyla ana kayanın üzerinde, Orta Kalkolitik dönemde düzeltilmiş ¹⁴C tarihlerine göre M.Ö. 5200-4820 yılları arasında kesintisiz iskân edilen ve İç Anadolu'nun öz kültürüne ait olan I. ve II. tabakalar yer almaktadır. Bu dönemin geçim ekonomisinin temeli küçükbaş hayvancılık ve kuru tarıma dayanır. Yapı malzemesi taştır ve tüm yapılar depo/kiler ve yaşam alanı olarak ayrılan iki mekânlı standart bir tipolojiye göre inşa edilmiştir. Yaşam mekânlarında fırın, ocak, tahıl peteği ve ışık/öğütme sekisi vazgeçilmez

Taşınmaz Mimari Öğe	Fiziksel/Görünen Anlam	Sembolik Anlam
Öğütme Sekisi	İşlik, Beslenme, Evsel ve Kamusal Artı Ürün İdaresi	Güç, Boynuz/Boğa, Bereket
Ocak, Fırın, Közlük, Silo	Beslenme, Artı Ürün, Isı Teknolojisi	Ateş, Relikt
Savunma Sistemi	Güç/Savunma, Kültürel Peyzaj	Beslenme, Artı Ürün
Mimariyle İlişkili Taşınır Öğe	Fiziksel/Görünen Anlam	Sembolik Anlam
Andiron (Sacayağı)	Ateş Teknolojisi Beslenme/Pişirme, Isınma	Boynuz/Bereket, Güç
1a: Güvercinkayasası'nda Taşınır/Taşınmaz Mimari Öğeler ve Sembolik Anlamları		

Figürinlerde Sembolik İşlevsel Anlam	Yorum
Ana Tanrıça	X
Baba Tanrı	X
Av Rittüeli	X
Kafa kırma / Koparma	√

Tablo 1: Mimari Öğelerde, Figürinlerde İşlevsel ve Sembolik Anlam (1a- Güvercinkayasası'nda Taşınır/Taşınmaz Mimari Öğeler ve Sembolik Anlamları (Haz. P. Çaylı); 1b- Güvercinkayasası Figürinlerinin Sembolik Anlamları ve İşlevlerine Dair Öneriler (Eser 2018: 85, Tablo 13).

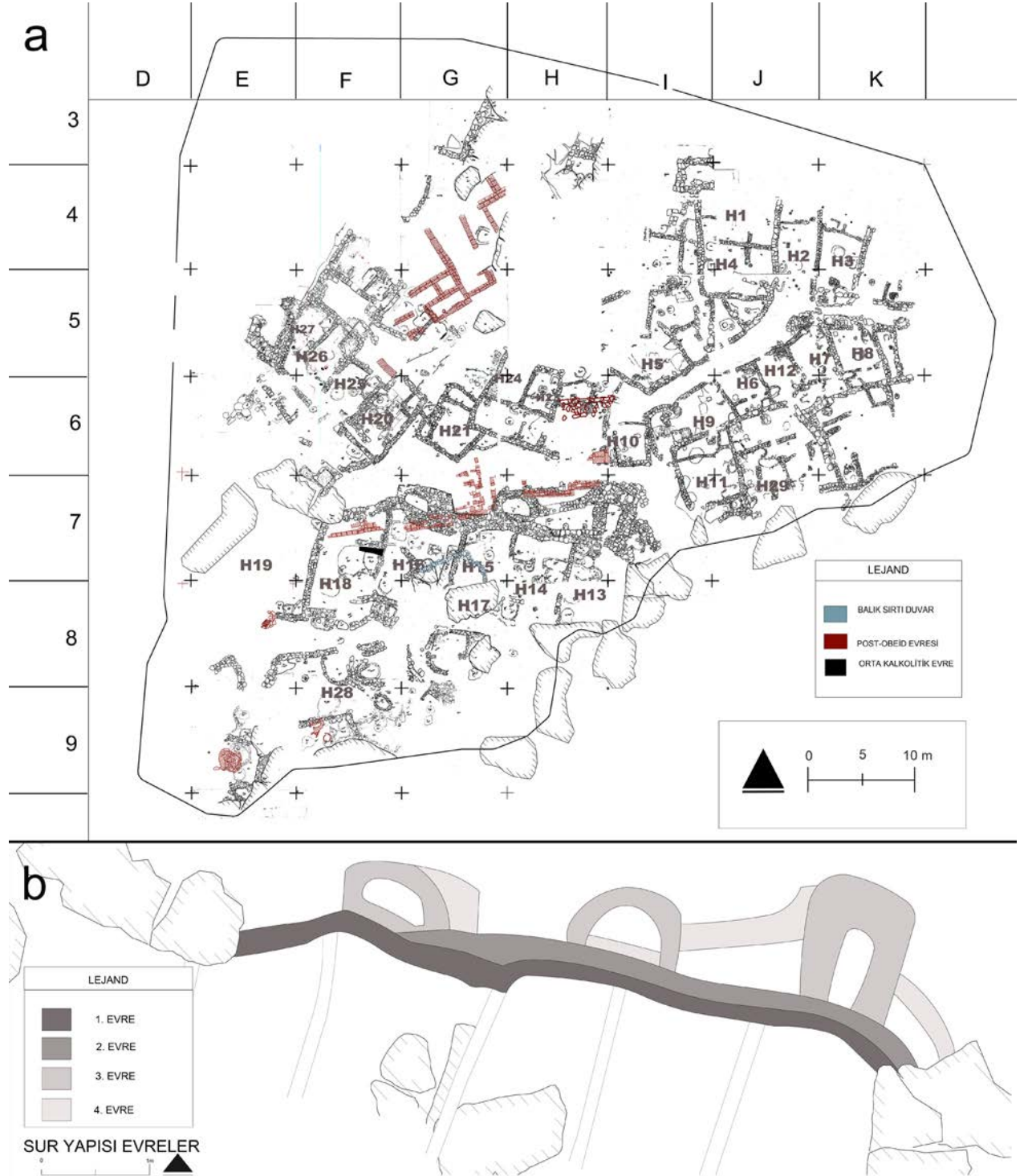
yapı donanımları arasında yer alır. I. tabakanın mimari öğeleri ihtiyaca bağlı olarak değişime uğramışsa da ateş yerleri (fırın, ocak vs.), tahıl petekleri/silolar kullanım dışı kalmalarına rağmen tümüyle yok edilmeyip yerlerinde korunmuştur. Bu durum oturmuş bir mimari kültüre işaret etmekle beraber bu korunanlara karşı saygıyı ve hatta sembolik bir olguyu da göstermektedir (Tablo 1a).

Yerleşme kayalığının güney ve batısındaki falez türü yükseltiler, birbirine bitişik yapı dış cepheleri, kuzey yamaçtan köye girişi sağlayan yolu tutan olası bir kapı kulesi/bastiyonu, doğu teras basamağını alttan kuşaklayan destek duvarı ve iç sur ile tamamen korunmaya alınmıştır. Yerleşim dokusu, kapıları sokaklara açılan yapılar ve onların oluşturduğu yapı adalarından meydana gelmiştir (Plan 1a). Yerleşmede kademeli olarak zaman içinde eklemeler yapılarak inşa edilen iç sur (Plan 1b) ve hemen gerisinde konumlanan bir dizi konut yer alır. Bunlardan en doğuda yer alan iki yapı dikkat çekmektedir. Bu iki yapı, I. tabakada stan-

dart yapı donanımlarına sahip iken, II. tabakada, biri bir silo yapısına (H13), diğeri ise (H14) zengin envantere sahip bir yapıya dönüşmüştür (bkz. s. 80-82). Surun arkasındaki yapılar ağır bir yangınla son bulmuştur. İç surun yerleşmeyi ikiye ayıran özelliği ve söz edilen yapılardaki dönüşüm, Orta Kalkolitik dönemde Güvercinkayasası'nda yaşanan sosyo-ekonomik değişime işaret etmektedir (Çaylı 2009). Bu durum yerleşmede artı ürün, yeniden dağıtım, ayrıcalıklı ailelerin oluşması, dolayısıyla toplumsal karmaşıklaşmanın ilk aşamalarının Güvercinkayasası'ndaki varlığını sorgulatmaktadır (Çaylı & Demirtaş 2016).

II. tabaka yangını sonrası yerleşme kesintiye uğramış, kontekslere bağlı verilere göre yabancı Obeid unsurları kademeli olarak kültürü etkilemiştir (Demirtaş 2017).

III. tabaka Post-Obeid evresi olarak da tanımlanabilir. Bu dönemde yapı malzemesi olarak kerpiç tuğla tercih edilmiştir. Bu tabaka yoğun tahribat gördüğünden,



Plan 1: Güvercinkayası'nda Tabakalanma (1a: Güvercinkayası 1996-2017 Ana Evrelerini Gösteren Şematik Genel Plan; 1b: Güvercinkayası Orta Kalkolitik Sur Evreleri (Haz. V. İndere).

yukarı yerleşmede teras yapısının bir kısmı, zirve düzlüğünün güneyindeki açık alanda inşa edilmiş silo ve fırın benzeri yapılar, kuzey yamaçta ise II. tabaka üzerine oturan Obeid üç kanatlı yapı tipolojisini andıran bir bina ortaya çıkarılmıştır (Plan 1a). Taban alanı ve Obeid örnekleri incelendiğinde bu yapının büyük bir

komplekse ait olduğu düşünülebilir (Demirtaş 2017). Kerpiç teras ve onun üzerinde yükselen olası bina da hesaba katıldığında I. ve II. tabakadan farklı olarak III. tabakada çevreye görsel hâkimiyet sağlanmasının yanı sıra, çevre tarafından görülebilirliğin de bu evrede yer seçiminde önemli olduğu düşünülebilir.

Orta Kalkolitik Güvercinkayası Mimarisinde Sembolizma

Güvercinkayası'nda mimari/yapısal sembolizma, Orta Kalkolitik Dönem'e (I. ve II. tabakalar) tarihlenen öğütme sekileri, silo, ocak, fırın, közlük gibi ateş yerleri ve ateşle ilişkili taşınır envanterlerden andironlar (sacayağı) ile tanımlanabilmektedir. Genellemenin yapacak olursak mimariye yansıyan ısınma, beslenme (aş), artı ürün ve ışıklar bağlamında hammaddelerle ilişkili donanımlar relik/geçmişe bağlılık kavramlarıyla sembolik dünyaya ilişkin bilgiler sunmaktadır. Ayrıca, artı ürünle kuvvetli bağı sayesinde öne çıkan savunma sisteminin de bir yönüyle sembolik anlam içerdiği öngörülebilir (Tablo 1a).

Öğütme Sekileri ve Boynuz Betimleri

Tahılların işlenip mamul hale getirildiği ışık alanları, bir diğer söylemle yerleşmede değirmen görevi üstlenen öğütme sekileri, Güvercinkayası'nda tek ve çift gözlü inşa edilmiş altı örnekle temsil edilir.¹ Özellikle çift gözlü üç örnek, mimariye yansıyan sembolizmayı tanımlamak bakımından da önemlidir.² İlk örneği, yukarı yerleşme konutlarından 14 Numaralı Ev'in (H14) başodasında, kiler odasını ayıran bölme duva-

rının önünde, diğeri bu eve bitişik ve yerleşmenin ambar görevini üstlenen 13 Numaralı evin alt evresinde, üçüncüsüyse aşağı yerleşme konutlarından 9 Numaralı Ev'de (H9) iki büyük silonun hemen önünde açığa çıkarılmıştır (Şekil 1a, b, c). Bu donanımların iskeletlerini çeşitli boyutlarda kullanılan taşlar oluşturmaktadır. Taşların bazıları dikine oturtulmuş yassı plakalardır. Öğütme sekisinin biçimi kabaca oluşturulduktan sonra, iskeletin üzeri özenli biçimde çamurla sıvanarak şekillendirilmektedir. Bu öğütme sekileri karşıdan bakıldığında boğa başlarını çağrıştırmaktadır. Her üç örnekte de alt öğütme taşları, bu etkiyi pekiştirmek amacıyla olsa gerek, göz oyuklarının içine oturtulmuştur.

Güvercinkayası'nda şematize edilmiş kabartma boynuzlu hayvan betimlemeleri, yaygın biçimde çanak çömlek üzerinde görülür (Demirtaş & Gülçur 2017; Çaylı 2018a: Cilt 1/ Şekil 4.31; 4.35; Cilt 2/ Levha 20/ Kat. No. 383, Kat. No. 387, Kat. No. 386). Adı geçen yapılarıdaki öğütme sekilerinin, karşıdan bakıldığında boğa benzeri boynuzlu bir hayvanı anımsatması mimarideki ünik uygulamalardandır (Çaylı 2009: 68, Şekil 20; 84, Şekil 31). Burada sorulması gereken soru, neden yerleşmede sadece yukarı yerleşmede toplamda beş ve aşağı yerleşmede tek örnekte benzer bir uygulamaya gidildiğidir. Dolayısıyla görünen somut



Şekil 1: 1a- 7-8 H M1/H14 Kiler Odası Duvarı Önünde Boğa Başlı Öğütme Sekisi; 1b- 7-8 H M4/H13 Yerleşmenin Ambarının Alt Evresinde Öğütme Sekisi; 1c- 6 İ-J/ H9, İki Tahıl Silosu Önünde Çift Gözlü Öğütme Sekisi.

anlamla, sembolik anlam arasındaki bağlantıyı tanımlamak gerekecektir.

Boynuz figürü, Paleolitik'ten günümüze kadar çeşitli malzeme ve uygulama alanlarında, bazen şematik, bazen üç boyutlu olarak kullanılmıştır. Bu soyut ya da somut betimlemenin genel kabul gören sembolik anlamıysa hep güç ve bereketle ilişkilendirilmiştir.³ Boynuz simgesinin Güvercinkayası'ndaki mimari yansımaları, yerleşmedeki tarımsal ürünlere ve ürünlerin mamul maddeye dönüştürülmesine verilen sembolik önemi vurgular. Her altı örnek de depolama alanlarıyla doğrudan ve fiziksel ilişkidir. Ya bir kiler odasının duvarı önünde ya da bir silonun bitişiğinde yer almakta ve üzerindeki sembolizma, bereketin çoğalmasını dileyen bir totem aracına ya da tarımsal ürünü korur nitelikte bir güce dönüşmektedir (Tablo 1a). Bu öğütme sekilerinin incelenen otuz üç yapı içinde en fazla ürün birikimi gösteren yukarı yerleşme konutları içinde yer alması, neden diğer yapılarda benzer uygulamalara gidilmediğini de açıklar niteliktedir (Çaylı 2018a: 55, Cilt II, Tablo 9).⁴

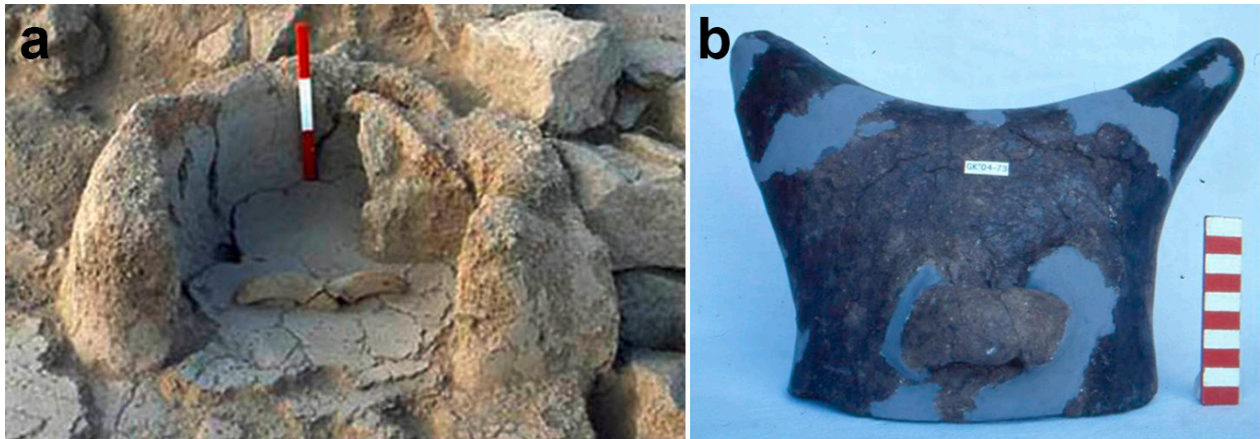
Hayvan figürlerinde (Eser 2018) ve III. tabakanın mühürlerinde (Demirtaş 2015) de boğa, geyik, dağ keçisi gibi boynuzlu hayvanlar işlenmiştir. Özellikle aşağı yerleşmede açığa çıkarılan bazı ocak, fırın ve közlüklerde in-situ bulunan boynuzlar, hayvanların başındaki duruş biçimleriyle tabanların üstüne bırakılmıştır (Şekil 2a). Bu durum, boynuz sembolizmasının ateş yerleriyle ilişkisine de dikkat çekmektedir. Boynuzlu andironlar da bu kategoride değerlendirilebilir⁵ (Şekil 2b). Aynı zamanda tüm boynuzların ya gruplar halinde korunduğu, ya çifter çifter gömüldüğü, ya da atık alanlarında bile hayvan kafasındaki doğal duruşlarını taklit eder pozisyonda ele geçmeleri Güvercinkayası'nda sık karşılaşılan uygulamalardır. Bu bağlamda gerek çanak çömleğe, gerek boynuzlu ocak ayakları gibi küçük buluntulara ve gerekse yapısal öğelere yansıyan boynuz betimlemeleri, Güvercinka-

yası'nda boynuzun simgesel bir anlamı olduğunu doğrulamaktadır (Çaylı 2018a: Cilt I/ 278, 279).

Fırınlara, Ocaklar, Közlükler, Depolama Üniteleri ve Relikt Anlam

En erken arkeolojik kanıtlarını Paleolitik Dönem'den itibaren takip edebildiğimiz ateşin, bir tesadüf mü yoksa bilinçli bir tercih sonucu mu insanoğlunun hayatına dâhil olduğu halen tartışmalı bir konudur. Tarihöncesi süreçte korunma, ısınma, avlanma, beslenme, alet ve dayanıklı yapı malzemeleri üretiminde ve metalürji gibi çeşitli alanlarda başrol alan ateş sürdürülebilir olması, bir diğer söylemle istenildiği zaman ve istenilen ısıda tekrar tekrar elde edilme özelliğiyle, kültür tarihinde giderek gelişen teknolojilerin de itici gücünü oluşturmaktadır.⁶ Temelde ihtiyacı karşılamaya yönelik bir keşif gibi görünen ateş kullanımını, zaman içinde insanoğlunun duygu ve düşünce dünyasında sembolik bir kimlik de kazanmıştır. Bu kimlik insan, doğa, mekân, sonsuzluk (ölüm ve yeniden diriliş) ilişkisinin yansımaları olarak değerlendirilebilir.

Orta Kalkolitik Güvercinkayası'nı tanımlarken ilk aklımıza gelen özellik, gelenekte devamlılıktır (Çaylı 2017). Yaklaşık 500 yıllık süreçte, bazı yenilikler olsa dahi maddi kültürde köklü değişikliklerin olmadığı izlenir. Bu anlamda yerleşmede birçok uygulama kural niteliğindedir denilebilir. Bu uygulamalara en belirgin örnekler I. tabakadan itibaren takip edebildiğimiz, Güvercinkayası konutlarının vazgeçilmezleri ısınma, pişirme aygıtları ve siloların teknik ve fonksiyon bakımından değişmezliğidir. Kullanımdan kalkan ocak, fırın ve siloların ya içlerinin taş doldurulup üstleri sıvanarak birer relik niteliğinde korunmaları ya da temel seviyesinde bırakılarak bir sonraki yaşam düzeninin bu kalıntıların üzerinden geçmesi, bu dona-



Şekil 2: Mimariyle İlişkili Taşınır Envanter Örneklerinde Boynuz Sembolizması (2a- At Nalı Közlük Tablası Üzerine Bırakılmış İn-situ Boynuzlar (5İ); 2b- Pişmiş Toprak Boynuzlu Sac Ayağı (Andiron)).

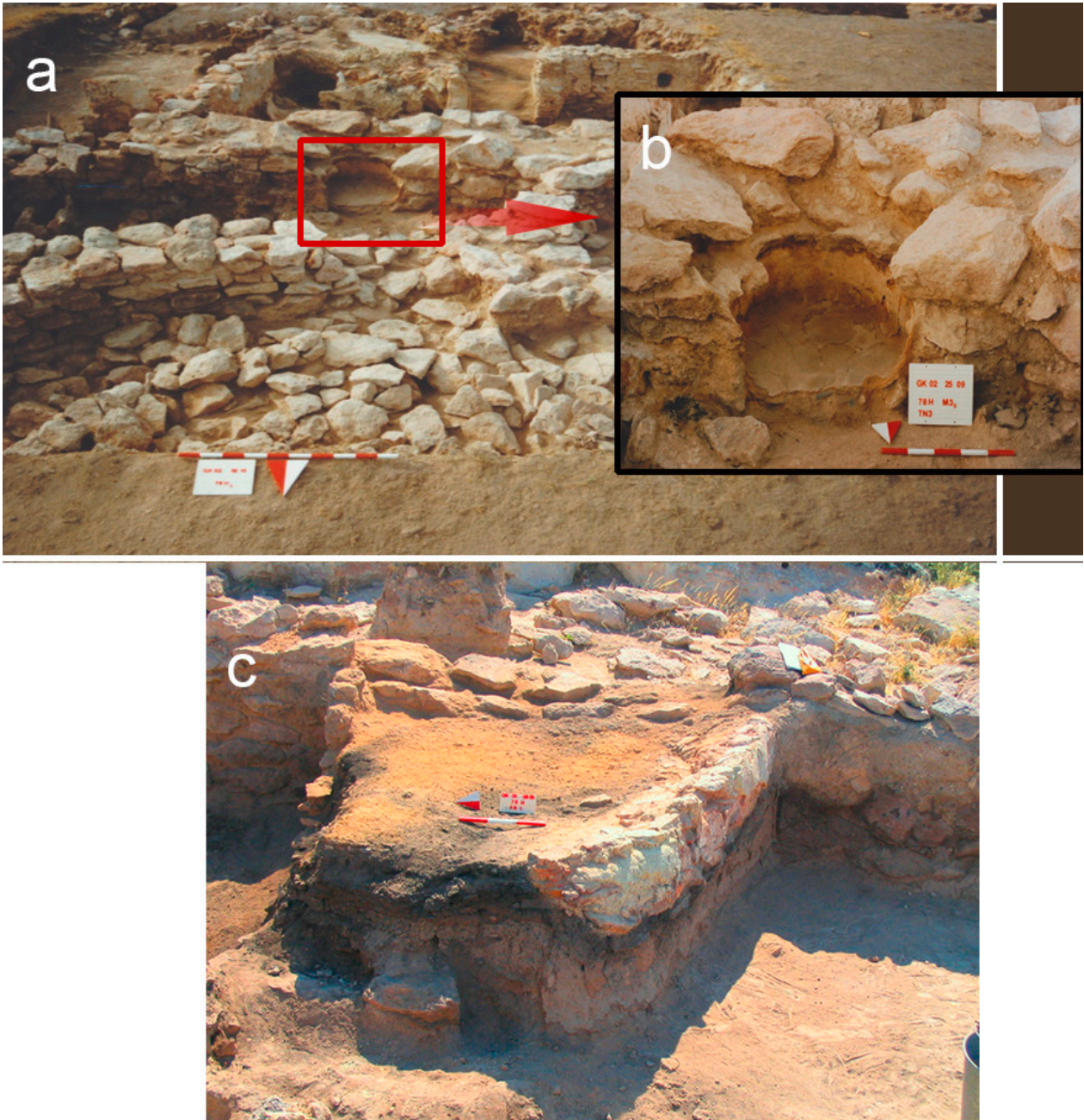
nımlara sembolik birer anlam yüklemektedir (Şekil 3a, 3b, 3c) Çaylı 2018a: Cilt I/ 277-279) (Tablo 1a).

Ateşle ve aşla ilişkili bu donanımların fonksiyonlarını yitirmelerine rağmen korunmaları, geçmişle, bir anlamda da gelecekle kurulan kuvvetli bir bağ olarak tanımlanabilir. Ateşin, kutsallığı kültür tarihinin her aşamasında bilinmektedir.⁷ En basit anlamıyla, yanan bir ocak ya da fırın, orada yaşam belirtisi olduğunu gösterir, sürekliliği temsil eder. Bu donanımların alt evrelerde korunması, aynı zamanda yeni yaşam evrelerinde daha sağlam örnekleriyle karşımıza çıkması, belki de yerleşmenin uzun ömürlü olmasına, sürekli-

liğine, kendilerinden önceki soydaşlarının yaşamlarına duydukları saygıya atfedilen sembolik birer anlam içermektedir.

Savunma Sistemi ve Kültürel Peyzaj

Güvercinkayası gelişkin bir köy, bağımsız bir ekonomi, bölgesel anlamda merkezileşmeyen fakat elindeki artı ürünü bir değere dönüştürüp bunu koruma altına alan ekonomik yapısıyla çağdaşları içinde atipik bir yerleşme görünümündedir. Yerleşmeyi fiziksel olarak ikiye bölen sur, sosyal anlamda da karmaşıklaşmaya



Şekil 3: Fonksiyonunu Yitiren Mimari Unsurların Korunması ve Sembolik Anlam (3a-b- 7-8H/M3 Sur Bedeni İçinde Kalmış Bir Önceki Evreye Ait Fırın Kalıntısı; 3c- 7-8/H M1, Yeni Yaşam Düzleminde Seki Olarak Kullanılmış İçi Doldurularak Sıvanmış Silo).

başlayan yeni bir örgütlenme biçimine işaret etmektedir. Bu nedenle Güvercinkayası'nda savunma sisteminin varlığı artı ürünle ve bu ürün fazlasını idare eden kişi ya da gruplarla sorgulanmaktadır. Bu mimari donanıma sırtını yaslamış, yerleşmenin en yüksek ve korunaklı yerindeki korunmaya değer özel yapılar (Steadman 2011: 3-6; Çaylı & Demirtaş 2016), kişi ve nesnelere (ya da hepsi birden) servet ve iktidar mesajı taşıyan birer güce dönüşmüş olabilir. Bu bağlamda savunma sistemi, ekonomik gücü elinde tutmayan insanlara karşı hem fiziksel hem de sembolik bir bariyer kurarak bir kültürel peyzaj olarak algılanmaya, bir diğer söylemle gücün görsel aracı olmaya uygundur (Tablo 1a) (Çaylı 2018a: Cilt I/ 41, 385; 2018b: 399, 400).

Çanak Çömlek ve Sembolizma⁸

Evsel kullanım çanak çömleklerinin "süslenmesinde" kullanılan betimler-simgeler-figürler-semboller adına ne dersek diyelim bunlar uzun, köklü bir geçmişe dayanan devamlılığa işaret etmektedir. Güvercinkayası yerleşmesi I. ve II. tabakalarına ait Orta Kalkolitik çanak çömleklerinde sembolizma, baskın mal grubu olan Siyah Açıklılar ve az sayıda İki Renk Boyalı (Can Hasan I tipi) mallarda görülür. Siyah Açıklılar üzerinde çizgi/kazı, sokma/baskı, en çok da kabartma tekniğinde geometrik motifler ve stilize figürlü betimler yer almaktadır. İki Renk Boyalı ise geometrik desenlidir (Duru 2018). Aşağıda zaman ve mekân olarak geniş bir bölgeyi içine alan ortak düşünce/inanç dünyasının sembolik işaretleri olarak sadece kabartma figürlüler konu edilmektedir (Şekil 4).

Çanak çömleklerde gövde üzerinde, kulp kenarlarında ve yüksek kabartmadan applike tutamaklar halinde yer alan stilize ya da natürelüst üsluptaki hayvan betimleri, sembolizmayla ilişkilendirilebilecek en baskın öğelerdir. Güvercinkayası çanak çömleğinde hayvan türlerinden boğa başı, boğa boynuzu, geyik, geyik boynuzu, leopar (?) köpek ve yılan betimlenmiştir (Şekil 4:1-E, 4:2-F). Bunlara ek olarak yüksek kabartmadan bir dağ keçisi ve kırık bir kaplumbağa başı (Gülçur & Endoğru 1999: Çiz. 2/14; 2004: Fig. 11/2) da bulunmaktadır (Şekil 4:2-A-E).

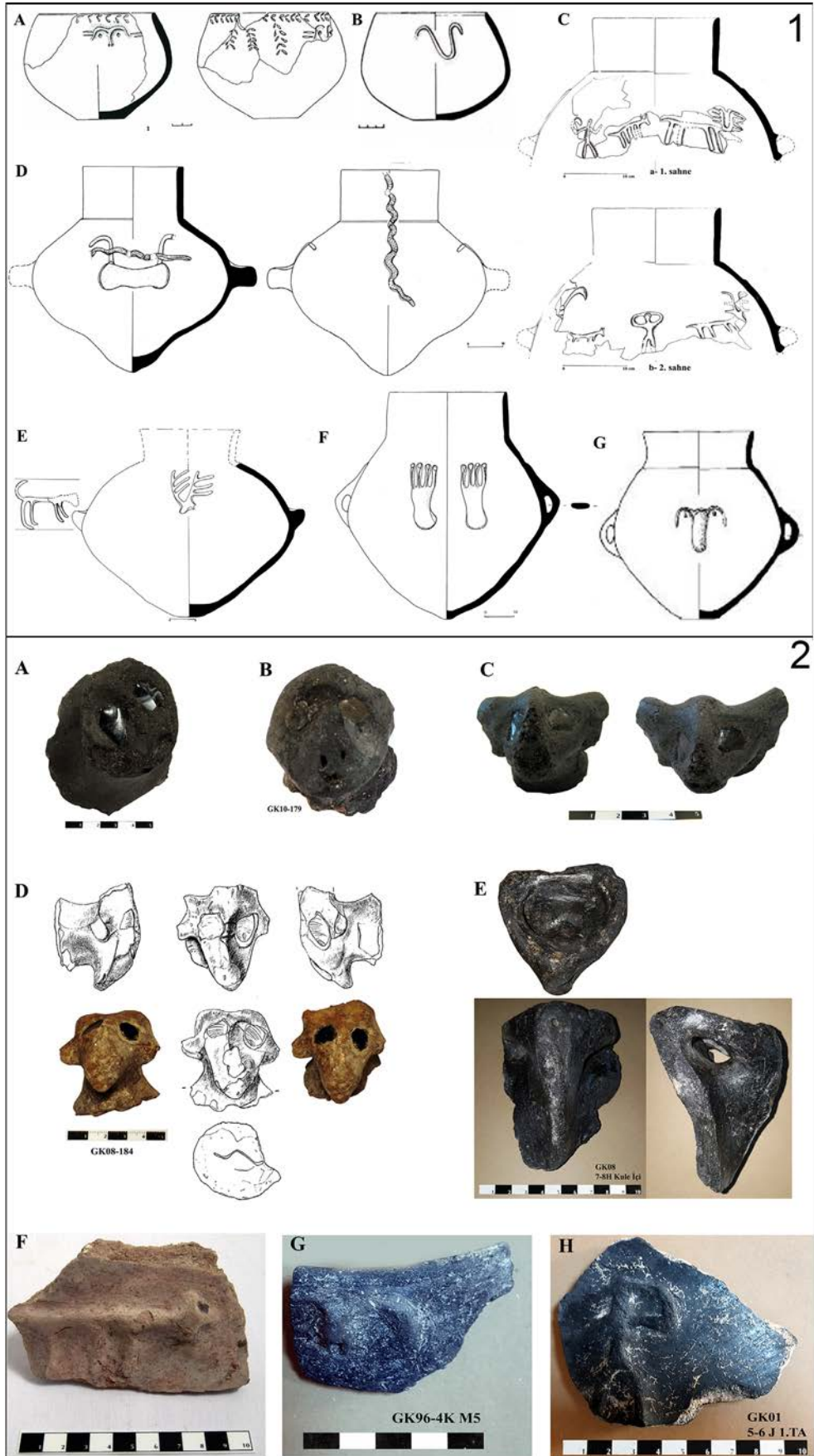
Güvercinkayası'nın I-II. tabaka çanak çömleğinde, sembolizmayla ilişkilendirilebilecek insan betimlemeli sadece iki örnek kaydedilmiştir. İlki bir çanak çömlek kırığı üzerine applike bir erkek betimidir (Şekil 4:2-H). İkinci örnek ise bir geyik avı sahnesi üzerindeki avcı erkek betimleridir (Demirtaş & Gülçur 2017). Kap yüzeyinde iki sahneli olarak aktarılan geyik avı, bir hikâye/kompozisyon içermektedir (Şekil 4:1-C). İnsan, köpek ve geyik betimlerinin yer aldığı anlatının ilk sahnesinde en önde hareket halinde stilize bir geyik, arkasında ince, uzun gövdesiyle bir köpek ve en arka-

da elinde bumerang benzeri bir nesne taşıyan insan/avcı erkek görülmektedir. İkinci sahnede ise avcı ve köpek yer değiştirmiş ve avcının kolları başın üzerinde hareket halinde betimlenmiştir. Çömleğin yatay kulpları da boynuz betimlidir. Geyik avı sahneli bu tek örnek, olasılıkla kırıldıktan sonra, yerleşmenin en alt evresine ait bir konutun fırın tabanına döşenmiştir.

Orta Kalkolitik Dönem Güvercinkayası çanak çömleğinde kulp ve tutamaklar, hemen tüm kaplarda neredeyse normlaşmış eklentilerdir. Dört parmaklı bir insan eli olarak yorumlanabilecek betimli kulp, yerleşmede tespit edilen tek örnektir (Şekil 4:1-F). Yatay ve dikey kulpların alçak kabartma halinde stilize boynuz ve boğa başı/yüzü (kaş ve göz) ile süslenmesi, Güvercinkayası çanak çömleğinin karakteristik bir unsuru olarak kabul edilmektedir (Şekil 4:1-D, G) (Gülçur 2004: Fig. 5/1-2, 6/1, 8/2, 9). Geriye doğru kıvrık boynuzları kulp olarak kullanılan (Şekil 4:2-E), bazıları obsidiyen gözlü dağ keçileri özellikle boyunlu, maşrapa tipi küçük kaplarda karşımıza çıkan bir diğer öğedir (Gülçur & Endoğru 1999: Çiz. 2/14; 2004: Fig. 11/2). Tutamak olarak kullanılmaya elverişli, yüksek kabartma dağ keçisi ve kaplumbağa başı, obsidiyen kakma gözleriyle dikkati çekmektedir (Şekil 4:2-A-D).

Yerleşmenin üst evrelerinde tanınmayan, stilize üslupta yabancı hayvanlardan leopar, geyik boynuzu ve yılan betimli kaplar sadece en alt evrede tespit edilmiştir. Boğa başı ve boynuz figürleri ise Orta Kalkolitik dönemin üst evresinde de devamlılık göstermektedir. Süslemeleri sembolik bir anlam taşıdığı düşünülen kaplarda tipolojik ve işlevsel bakımdan çok sınırlı bir ayırım vardır. Öncelikle depo kaplarında olduğu kadar, gündelik yeme içme işlerinde kullanılmaya elverişli küçük kaplarda da sembolik betimlere rastlanmıştır. Boğa başı ve boynuzlara her türde çanak çömlek üzerinde yer verilmiştir. İki dağ keçisi kulp örneğine ancak maşrapa tipi boyunlu kaplarda rastlanıldığı belirtilmişse de boyunsuz büyük bir çömleğe ait bir örnek de belgelenmiştir (Şekil 4:2-E). Obsidiyen gözlü hayvan başlarının, riton benzeri kaplara ait olup olmadıklarıysa kapların üzerinden kopmuş parçalar olmaları nedeniyle belirlenememiştir.

Yerleşmede çanak çömlek analizi tamamlanan 14 konutun verilerine bakıldığında, hemen her hanede mutlaka sembolik betimli kapların bulunduğu görülmüştür (Çaylı 2018). Yukarı yerleşmenin (iç kale içinde) H14 nolu özel konutunda betimli kapların, sayısal bakımdan yoğunluk göstermesi, bu konutu ayırtıran bir diğer özellik olarak değerlendirilebilir (Çaylı & Demirtaş 2016). Betimli kaplar taşıdıkları sembolik anlam nedeniyle mi her konutta yoğunlukları değişse de mutlaka bulunuyordu yoksa çanak çömlek yapım geleneğinin tipik bir unsuru muydular? Bu soruların cevapları bilinmese de hem yerleşme içindeki yaklaşık 500 yıllık uzun ve köklü bir geleneğin hem de geniş



Şekil 4: Güvercinkaya Orta Kalkolitik Çanak Çömleğinde Sembolizma (4:1- Güvercinkaya Orta Kalkolitik Çanak Çömleğinde Kabartma Bezeme; 4:2- Güvercinkaya Orta Kalkolitik Çanak Çömleğinde Hayvan Başı Tutamak ve Kulplar. Çiz. S. Gülçür-I. Demirtaş).

bir bölge içinde varlık gösteren ortak düşünce dünyasının yansıması oldukları aşikârdır.

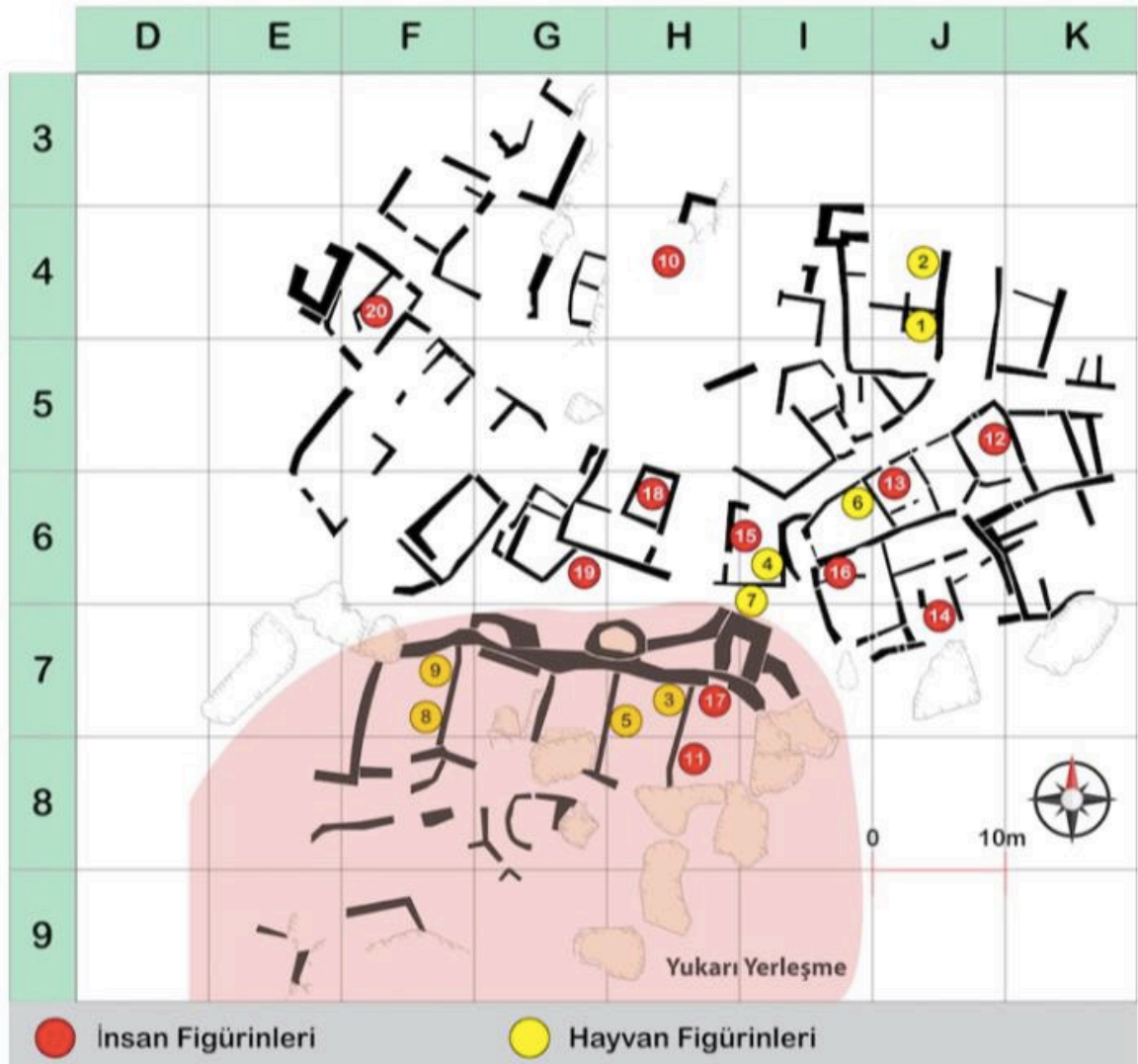
Orta Anadolu Bölgesi'nde Son Neolitik dönemden itibaren hem hayvan türleri hem de kompozisyon bakımından en zengin örneklerle sembolik betimler, Tepelik-Çiftlik (3-2. tabakalar) (Bıçakçı vd. 2012; Bıçakçı vd. 2017; Özbudak 2016) ve Köşk Höyük (III-II. tabakalar) (Silistreli 1989; Öztan & Faydalı 2003; Öztan 2002; 2012) yerleşmelerinin çanak çömlek repertuvarlarında görülmektedir. Güvercinkayası örneklerinin en yakın benzerleri de bu iki yerleşmede yer almaktadır. Güvercinkayası'nın boğa başı ve boynuz betimli çanak çömleğinin ve obsidiyen gözlü kaplumbağa ve dağ keçisi başlı kulp ve tutamaklarının en yakın benzerleri de Köşk Höyük (I) yerleşmesinde görülmektedir (Öztan 2002; 2012; Öztan & Faydalı 2003: Fig. 30-31, Çiz.13). Kabartma veya applike betimlerdeki obsidiyen kakma gözler çok az yerleşmede rastlanan, ayırt edici niteliğiyle de dikkat çekici bir uygulamadır. Güvercinkayası ve Köşk Höyük dışında bu

uygulama, Hacılar Erken Kalkolitik I. tabakasına ait boya bezek ve kabartma betimli, obsidiyen kakma gözlü "Oturan Kadın" formunda temsili bir kapta görülmektedir (Mellaart 1970: Fig. 248-249/1-5).

Orta Kalkolitik Güvercinkayası'nın en erken tabakasında tespit edilen, geyik avı sahnesi ve yabancı-yırtıcı hayvanların betimlendiği kaplar yerlerini boynuz ve boğa başı/yüzü betimlerine bırakmıştır. Güvercinkayası sembolizmasında izlenen bu yalınlaşma veya boğa temasının öne çıkışı Köşk Höyük (I) yerleşmesinde de izlenmektedir (Öztan 2002: 58).

Güvercinkayası Figürinlerinde Sembolizma

Tarihöncesi toplumların sembolik dünyalarına ilişkin üzerinde en çok çalışılan ve belki de yoruma en açık alan figürinlerdir. Ana Tanrıça ve anaerkil sosyal düzen,



Plan 2: Güvercinkayası Figürinlerinin Yerleşme İçi Dağılımı (Haz. B. Eser).

bolluk – bereket, doğurganlık, av, büyü, oyuncak ve tarihöncesi pornografisi⁹ gibi geniş bir skalada kuramsal yaklaşımlar bulunmaktadır. 1996 yılından beri kesintisiz olarak sürdürülen Güvercinkayası kazılarında elde edilen figürinler, yerleşme sakinlerinin sahip oldukları sembolik dünyaya ait bileşenlerden biridir ve önemli veriler sunmaktadır.

Yapım Tekniği, Tipolojik Özellikler ve Buluntu Bağlamı

Yerleşmede bugüne kadar yapılan kazılarda 11 insan (Antropomorfik), 9 hayvan (Zoomorfik) figürini bulunmuştur. Bunların 6'sı yukarı, diğer 14 figürin ise aşağı yerleşmede yer almaktadır (Plan 2). Tamamı elle şekillendirilen Güvercinkayası figürinlerinde hammadde seçimi pratik tercihlere dayanmaktadır. Yerleşmede mermer malzeme kullanılan (Şekil 5: 1) tek örnek dışındaki tüm figürinlerin hammaddesinde kil tercih edilmiştir. Her iki hammadde türü de bölgede kolaylıkla bulunabilmektedir. Bundan dolayı hem insan hem de hayvan figürinlerindeki hammadde tercihlerinin pratik sebeplere dayandığı söylenebilir. Pişmiş toprak figürinlerin yapımında hem açık hem de koyu renkli hamur kullanılmıştır ve büyük çoğunluğu ince mineral katkılıdır. Yerleşmenin Geç Kalkolitik tabakası olan III. tabakada çanak çömlek yapımında kullanılan açık renkli hamurla benzer 3 adet insan figürinin bulunduğunu da belirtmek gerekmektedir.

Güvercinkayası figürinlerinde baskın olan şematize üslup bezemelerde de kendini göstermektedir. İnsan figürinlerinin şekillendirilmesinde sokma, çizi ve kabartma teknikleri kullanılmıştır. Bu örneklerde ağırlıklı olarak kabartma ve çizi tekniğiyle işlenmiş detaylar göze çarpmaktadır. Kabartma tekniği genellikle piyon tiplilerde göz çevresini, boğa figürinlerinde ise boynuz veya kuyruğun bedenle birleştiği bölgedeki çıkıntıları betimlemek için kullanılmıştır. Çizi tekniği ise yine piyon tiplilerde kaş ve ağız betimlemek için tercih edilmiştir. İnsan figürinlerinde şematize örnekler arasında 'piyon tipliler' de bulunmaktadır (Şekil 5:3). Natüralist üslup ise insan ve hayvan figürinlerinde birer örnek ile temsil edilmektedir. Başları kırık olan hayvan figürinlerinin tanınmasında güçlük çekilmesine rağmen temsil edilenler evcil memeli hayvanlardan boğa ve domuzdur. Bunlar arasında 'boğa' teması, baskın durumdadır. Yerleşmede bulunan hayvan kemikleri bu durumu destekler niteliktedir (Eser 2018: 75, Tablo 9).

Güvercinkayası'nda figürinlerin bulunduğu bağlamlar genel olarak dörde ayrılır. Bunlardan ilk ikisi açık, yani mekân dışı alanlarda bulunmuş olanlardır (Eser 2018: 77, Tablo 10). Mekân içlerinden gelen figürinlerle ilgili belirtilmesi gereken ilk nokta ağırlıklı olarak yapıların ana odalarında ele geçmeleridir. Tüm yerleş-

mede kiler odasından çıkarılmış sadece iki örnek mevcuttur. Bir genelleme yapıldığında, figürinlerin pişirme ve depolama alanları ile ilgili olduğu görülmektedir. Gerek hayvan gerekse insan figürinleri ya ocaklarda ve duvara bitişik pozisyonda inşa edilen fırınlarda, ya da yapıların kiler odalarında bulunmuşlardır.

Figürinlerin Sembolizmi

İnsan figürinlerinde baskın bir cinsiyet vurgusu gözlenmemektedir. Güvercinkayası'nda erkek olduğunu kesin olarak dile getirebileceğimiz bir figürin olmadığı için "Baba Tanrı"¹⁰ inancından bahsedilemez. Benzer şekilde geleneksel yaklaşımların sıkça başvurduğu *Ana Tanrıça* inancını destekler nitelikte bir sonuca da ulaşamamıştır. Çömelmis pozisyonuyla Erken Kalkolitik, steotopik duruşu ile ise Neolitik dönem "Ana Tanrıça" varsayımını destekler nitelikte olan örnek (Şekil 5:2) dikkat çekmektedir. Figürinlerin genelinin yerleşmeye gelişigüzel dağılımı düşünüldüğünde bu örneğin yerleşmenin özel konutu olarak tanımlanan 13 numaralı evde bulunması ritüel amaçlı kullanılmış olduğu ihtimalini doğursa da kullanımı hakkında kesin bir şey söylemeye yeterli değildir.

Figürinlerin işlevleri ve sembolizmasını anlamak için hammadde ile ilişki kuran yaklaşımlara göre kil önemli bir hammadde. Buna göre kilden üretilmiş figürinler toprak ve bereket arasındaki ilişkinin sembolü olarak kullanılmıştır (Yetilmezsoy 2006: 130-131). Bir başka yaklaşıma göre de kilden üretilmiş figürinler çabuk elde edilip, hızlıca üretilebildiği için sık yapılan ritüellerde, kil dışında başka bir hammadde ile imal edilmiş figürinler ise daha uzun süreli kullanımlar için üretilmektedir (Ucko 1968: 417). Güvercinkayası'nda bu durum zıt bir görünüm sergilemektedir. Yerleşmedeki figürinler "işlevlerini" yitirseler bile elden çıkarılmamışlardır. Bu da Güvercinkayası sakinlerinin figürinleri daha uzun süreli veya işlevi bitmeyen, sürekli tekrar eden ritüellerde kullandıklarını düşündürmektedir (Tablo 1b).

Hayvan figürinlerinde kilin tercih edilmesinin sembolik bir nedeni olduğu da varsayılmaktadır. Kil figürinler av, öldürme veya gömme gibi ritüeller ile ilişkilendirilmektedir (Bozbay 2013: 126). Örneğin Çatal Höyük, Ain Ghazal, Gritille gibi pek çok Neolitik yerleşmede hayvan figürinleri büyü esnasında kırılmış, insanlar av öncesi sembolik olarak avlanmış (Eser 2018: 13, Şekil 4). Güvercinkayası özelinde böylesi bir durum söz konusu değildir. Yerleşmedeki hayvan figürinlerinin üzerinde delme, kesme veya öldürmeye işaret edecek bir iz bulunmamaktadır. Ayrıca hayvan figürinlerinin büyük kısmının evcil olduğu bilinen sığır ve domuz türünde olduğu düşünüldüğünde av ritüelinden ziyade bolluk, bereket, süs eşyası veya çocuklar için oyuncak işlevinde olabileceği akla gelmektedir (Şekil 5:4).

Hem insan hem de hayvan figürlerinde kafanın kırılması veya koparılması Balkanlar'dan Yakındoğu'ya çok geniş bir coğrafyada sıklıkla karşılaşılan bir fenomendir. Deneysel çalışmalarla birlikte - özellikle kilden üretilenler - figürinlerin en zayıf kısmının boyun kısmı olduğu bilinmektedir ve bir yaklaşıma göre de bu kırılmalar sıradan olarak yorumlanmaktadır (Hodder 2001: 47). Ancak sık rastlanan bu durum tarihöncesi insanların, figürinlerin kafalarını bilinçli olarak kırmış olduğu fikrini de tartışmaya açmıştır (Hansen 2001: 47; 2005: 195; Umurtak 2005: 93; Hodder 2006: 149). Güvercinkayası'nda da bu özellik izlenmektedir. İnsan figürinlerinde 5, hayvan figürinlerinde ise 6 örneğin kafası eksiktir ve tamamı kilden üretilmiştir. Bu durum da Güvercinkayası sakinlerinin insan figürinlerini daha kolay kırabilmek için kili tercih etmiş oldukları ihtimalini doğurmaktadır.

Değerlendirme

Bu yazıda Güvercinkayası'nda çanak çömlek, figürin ve mimari unsurlara yansıyan sembolik anlatımlar tanımlanmaya çalışılmıştır. Başlangıçta da belirttiğimiz gibi, yerleşme sakinlerinin soyut düşüncelerini öne çıkaracak köklü bir yapılanmaya gittiklerini, bir diğer söylemle varlıklarını "kutsadıklarını", günümüze kadar ulaşan maddi kalıntılara dayanarak söylemek iddialı olacaktır. Ancak sembolik tanımlamalarını yapıp, bir takım çıkarımlara ulaşmamıza olanak tanıyan unsurların kendi içinde tutarlı, kolay değişmeyen, herhangi bir ideolojiyi öne çıkarmaya çalışmayan ortaklıkları dikkat çeker. Gerek mimari, gerek çanak çömlek gerekse figürinlerden bize ulaşan sembolik anlatımlara dayanarak, bu unsurlara ait kalıntıların uzun süreli ve işlevini yitirse dahi saklanmalarıyla öne çıktıkları, dolayısıyla geçmişi sıkı sıkıya bağlılığı ifade edebilecekleri önerilebilir.

Çanak Çömleksiz Neolitik dönemde kamusal (kült/ritüel) yapılarla kendini dışa dönük ve baskın bir biçimde gösteren sembolik dünya, dönem sonlarından itibaren evsel konutlar içine çekilmiştir. Orta Anadolu (Volkanik Kapadokya?) bağlamında Çanak Çömleklili Neolitik sonları Kalkolitik dönem başları itibarıyla Tepecik-Çiftlik ve Köşk Höyük yerleşmeleri anlayışta yaşanan değişikliğin izlendiği yerleşmelerdir. Kamusal yapıların görülmediği bu yerleşmelerde, konut içlerinde baskın bir biçimde çanak çömlek aracılığıyla kendini gösteren bir sembolik dünya söz konusudur. Sembolizmanın izlenebildiği çanak çömlek gibi evsel buluntulara her iki yerleşmedeki gömüt uygulamaları ve sadece Köşk Höyük'te tespit edilen duvar resimleri de eklenir, fakat bunlar Orta Kalkolitik Güvercinkayası safhasına taşınmayan ve belki süreç içinde yine değişim-dönüşüm yaşayan eylemlerdir.



Şekil 5: Güvercinkayası İnsan ve Hayvan Figürinlerinden Örnekler (5:1- Mermer Figürin; 5:2- "Ana Tanrıça" Figürini; 5:3- "Piyon" Tipli Figürin; 5:4- Hayvan Figürini).

Yukarıda ele alındığı üzere Orta Kalkolitik Güvercinkayası yerleşmesinde mimaride anıtsallığıyla gücün görsel aracı olarak ele alınabilecek olan sur yapısı, konut dışı sembolik nitelikli tek unsurdur. Konut içlerinde taşınır veya taşınmaz mimari unsurlarda sembolizma, boğanın vurgulandığı öğütme sekileriyle, andironlarda betimler aracılığıyla ya da yerinde korunmuş ocaklarda olduğu gibi eylemle kendini göstermektedir. Betimler aracılığıyla sembolik yansımalar en iyi çanak çömlek üzerinde izlenmiştir. Köşk Höyük ve Tepecik Çiftlik örneklerinden iyi bilindiği üzere Erken Kalkolitik dönem boyunca anlatı içeren sembolik yansımalar Orta Kalkolitik Güvercinkayası'nın geç evresinde yerini, kabartmadan stilize boğa başlarına bırakmıştır. Orta Kalkolitik sonlarında sadece anlatı içeren sahneler değil aynı zamanda betimli hayvan türlerinde de bir düşüş kaydedilmiştir. Bir diğer söylemle betimlenen hayvan türleri içinde yılan benzeri zararlı ve yırtıcı hayvan betimleri ortadan kalkar, stilize olarak temsil edilen boğanın hâkimiyeti ise çanak çömlekte devam eder, konut içi donanımlarında ve figürinlerde tekrarlanmak suretiyle vurgulanır.

Notlar

- * sgulcur@istanbul.edu.tr, pinarkeo@yahoo.com, isildemirtas@hotmail.com, bariseser@gmail.com, varlikindere@gmail.com
- 14 Numaralı Ev'de üst üste yapıldığı anlaşılan üç örnek, 13 Numaralı Ev'de peteklerin altında dağılmış halde bulunan bir örnek ve 7-8/GH plan karesinde ışık alanlarının yanında açığa çıkarılan bir diğer örnek, alt evrelerde de benzer uygulamalara gidildiğini göstermektedir. Bu durum, Güvercinkayasası'nda birçok alanda görülen gelenekte devamlılık olgusunun mimarideki yansımalarından birini temsil etmektedir.
 - Sekilerde boynuz kullanımı (kil model ya da doğal) için bkz. Duru 2016: 57, Res.112.; Twiss & Russell 2009: 23, Fig.2; Bilgi 2007: 130, Res.6; Verhoeven 2000.
 - Boynuz figürünün çeşitli uygulama alanlarında sembolik anlamı için bkz. Mellaart 1964; Cauvin 2000: 123-125; Hodder 2006: 196; Bilgi 2007: 129-130; Twiss & Russell 2009; Öztan 2011; Funari & Marquetti 2011: 363, Fig. 01. Boynuz imgesinin etnografik kullanımı için bkz. Texier 2002.
 - Konu edilen yapıların ürün alma kapasitelerine bakılırken yerleşme genelindeki konumları (aşağı veya yukarı yerleşme) göz önünde tutulmalıdır.
 - Farklı dönemlerde boynuzlu andiron kullanımı için bkz. Diamant & Rutter 1969; Selvi 2015.
 - Tarihöncesinde ateşin erken kullanımı için bkz. Stratus 1989; James 1989; Arsebük 1990: 51, 71, 78; Goudsblom 1986; Barbetti 1990; Güvenç 1994: 148, 184; Alpersen & Afil 2012.
 - Kültür tarihinin farklı dönemlerinde ateş-ocak kavramları ve sembolik anlamları için bkz. Alexiou 1991: 95; Çilingiroğlu 2004; Darga 1985: 154; Özbaşaran 1998: 558-560; Duru 2016: 76, Res.200; Eliade 2003; Hanfmann 1956; Hekimoğlu 2016; Şener 1997: 43-46; Levi-Strauss 1994: 294-298; Uzduzum 2018.
 - Ayrıntılı bilgi için bkz. Demirtaş 2019.
 - Figürin çalışmalarında kuramsal yaklaşımlarla ilgili detaylı okuma için bkz. Mellaart 1967; Ucko 1962; 1968; Karageorghis 1981; 1990; 1991a; Gimbutas 1982; Guthrie 1984; Morris 1985; Meskell 1995; Hamilton 1996; McDermott 1996; Russell & Meece 2000; 2005; Voigt 2000; Bailey 2005; Rollefson 2008.
 - Detaylı okuma için bkz. Hauptmann 2003; Özdoğan 2003; Köroğlu 2006.

Kaynakça

ALEXIOU, S.:
1991 *Minos Uygarlığı*, (Çev. Tulunay, E.T.). İstanbul.

ALPERSON-AFIL, N.:
2012 Archaeology of fire: Methodological aspects of reconstructing fire history of prehistoric archaeological sites. *Earth-Science Reviews*, 111-119.

ARSEBÜK, G.:
1990 *İnsan ve Evrim*. Ankara.

BAILEY, D.:
2005 *Prehistoric Figurines: Representation and Corporeality in the Neolithic*. London, Routledge, <https://doi.org/10.4324/9780203392454>.

BARBETTI, M.:
1990 Arkeolojik Kayıtlardaki Ateş İzleri Bir Milyon Yıldan Daha Eski midir? (Çev. Güleç, E.). *Ankara Üniversitesi Dil ve Tarih-Coğrafya Fakültesi Dergisi*, 33/1-2, 177-192.

BELGE, M.:
2005 *Osmanlı'da Kurumlar ve Kültür*. İstanbul.

BIÇAKÇI, E., GODON, M. & ÇAKAN, Y.-G.:
2012 Tepecik-Çiftlik. In: M. Özdoğan, N. Başgelen & P. Kuniholm (eds.), *Neolithic In Turkey: New Excavations and New Research. Central Turkey*, İstanbul, 89-134.

BIÇAKÇI, E., ÇAKAN, Y.-G., BÜYÜKKARAKAYA, A.-M. & GODON, M.:
2017 Tepecik-Çiftlik (Niğde), 2015 Yılı Kazı Çalışmaları. *38. Kazı Sonuçları Toplantısı* 2, 79-98.

BİLGİ, Ö.:
2007 İkiztepe Pişmiş Toprak Aplike Boğa Başı Betimlemeleri. In: G. Umurtak, Ş. Dönmez, A. Yurtsever (eds.), *Refik Duru'ya Armağan*, 127-130.

CAUVIN, J.:
2000 *The Birth of the Gods and the Origins of Agriculture*. (Çev. Watkins, T.), Cambridge.

ÇAYLI, P.:
2009 *Güvercinkayasası 14 Numaralı Evin Çanak Çömlek Verilerinden Yola Çıkarak Yerleşme Düzeni ve Toplumsal Yapılanmanın Değerlendirilmesi*. İstanbul Üniversitesi Sosyal Bilimler Enstitüsü Yayınlanmamış Yüksek Lisans Tezi, İstanbul.

2017 Gelenekte Devamlılık Orta Kalkolitik Güvercinkayasası ve Köşk Höyük I. In: S. Özkan, H. Hüryılmaz ve A. Türker (eds.), *Samsat'tan Acmhöyük'e Eski Uygarlıkların İzinde. Aliye Öztan'a Armağan*, İzmir, 25-42.

2018a *Güvercinkayasası Orta Kalkolitik Yerleşmesi Depo Kapları ve Depolama Alanlarının Değerlendirilmesi*. İstanbul Üniversitesi, Sosyal Bilimler Enstitüsü, Yayınlanmamış Doktora Tezi, İstanbul.

2018b Tarihöncesinde Artı Ürün ve Ürün Depolama: Güvercinkayasası Örneği. In: M.S. Yıldız, A. Can, M. Özkaya (eds.), *III. Uluslararası Aksaray Sempozyumu*, 25-27 Ekim, Aksaray, 392-415.

ÇAYLI, P., & DEMİRTAŞ, I.:
2016 Güvercinkayasası'nda Özel Yapılar: Depolama Üniteleri Mimari Düzen ve Sosyal Yapıya Etkileri. *Anadolu Prehistorya Araştırmaları (APAD)* 1, 122-146.

DARGA, M.:
1985 *Hitit Mimarlığı*. İstanbul.

DEMİRTAŞ, I.:
2015 Güvercinkayasası Damga Mühür ve Mühür Baskıları. *Ege Üniversitesi Arkeoloji Dergisi* XX, 21-37.

2017 *Obeyd Kültür Yayılımı Çerçevesinde Güvercinkayasası Yerleşmesi: Güvercinkayasası- Obeyd Etkileşimi*. İstanbul Üniversitesi Sosyal Bilimler Enstitüsü Yayınlanmamış Doktora Tezi, İstanbul.

2019 Güvercinkayasası'nın Kabartma Betimli Çanak Çömleğinde Sembolizma, Kapadokya Hafıza, Kimlik ve Kültürel Miras. In: M. Hakman (ed.), *Arkeoloji ve Sanat Yayınları*, İstanbul, 83-116.

DEMİRTAŞ, I. & GÜLÇUR, S.:
2017 Güvercinkayasası'nda Kabartma Bezekli Bir Av Sahnesi. In: S. Özkan, H. Hüryılmaz & A. Türker (eds.), *Samsat'tan Acmhöyük'e Eski Uygarlıkların İzinde Aliye Öztan'a Armağan*, İzmir, 67-77.

DIAMANT, S. & RUTTER, J.:
1969 Horned Objects in Anatolia and the Near East and Possible Connexions with the Minoan "Horns of Consecration". *Anatolian Studies* 19, 147-177.

DURU, R.:
2016 "Tarım"dan "Yazı"ya Burdur Yöresi ve Yakın Çevresinin Altıbin Yılı (MÖ 8000-MÖ 2000). Antalya.

DURU, İ. M.:
2018 *Güvercinkayasası Boyalı Çanak Çömlekleri*. Trakya Üniversitesi Sosyal Bilimler Enstitüsü Yayınlanmamış Yüksek Lisans Tezi, Edirne.

ELIADE, M.:
2003 *Dinler Tarihine Giriş* (Çev. Arslan, L.). İstanbul.

ESER, B.:
2018 *Kalkolitik Dönem'de Güvercinkayasası Figürinleri*. Trakya Üniversitesi Sosyal Bilimler Enstitüsü Yayınlanmamış Yüksek Lisans Tezi, Edirne.

FUNARI, P. P. A. & MARGUETTI, F. R.:
2011 Reflexões sobre o falo e o chiffre: por uma arqueo-

- logia do masculino no Paleolítico. *Dimensões* 26, 357-371.
- GIMBUTAS, M.:
1982 *The Goddesses and Gods of Old Europe. 6500-3500 BC: Myths and cult images*. London.
1990 *The Living Goddesses*. Berkeley-California.
1991a *The Civilization of the Goddess: The World of Old Europe*. San Francisco.
1991b *The Language of the Goddess*. New York.
- GOUDSBLOM, J.:
1986 The Human Monopoly on the Use of Fire: Its Origins and Conditions. *Human Evolution* 1/6, 517-523.
- GUTHRIE, R. D.:
1984 Ethological Observations from Palaeolithic Art. In: H. G. Bandi, W. Huber, M. R. Sauter, B. Sitter (eds.), *La contribution de la zoologie et de l'ethologie a l'interpretation de l'art des peuples chasseurs préhistoriques* (3^e Colloque de la Société Suisse des Sciences Humaines), Fribourg, 35-73.
- GÜLÇUR, S.:
2004 Güvercinkayası The Black /Dark Burnished Pottery: A General Overview. *TÜBA-AR* 7, 141-164.
- GÜLÇUR, S. & ENDOĞRU, M.:
1998 Güvercinkayası 1996 Kazısı. *XIX. Kazı Sonuçları Toplantısı* 1. Ankara 26-30 Mayıs 1997, Ankara, 85-111.
1999 Güvercinkayası 1997 Kazısı. *XX. Kazı Sonuçları Toplantısı* 1. Tarsus 25-29 Mayıs 1998, Ankara, 77-100.
- GÜVENÇ, B.:
1994 *İnsan ve Kültür*. İstanbul.
- HAMILTON, N.:
1996 Can We Interpret Figurines? *Cambridge Archaeological Journal* 6, 281-307.
2000 Çatalhöyük Figürinleri (Çev.Ova,A.). *Sanat Dünyamız* 80, İstanbul, 135-140.
- HANFMANN, G. M. A.:
1956 Four Urartian Bull's Heads. *Anatolian Studies* 6, 205-213.
- HAUPTMANN, H.:
2003 *Eine Frühneolithische Kultfigur aus Urfa. Köyden Kenete Yakınoğuda İlk Yerleşimler* I. In: M. Özdoğan, H. Hauptmann & N. Başgelen (eds.), İstanbul, 623-636.
- HEKİMOĞLU, A. A.:
2016 *Eski İran'da Zerdüştlük ve Kutsal Ateş*. İstanbul.
- HODDER, I.:
2006 Çatalhöyük. Leoparın Öyküsü (Çev. Şendil, D.). İstanbul.
- İNDERE, V.:
2016 *Güvercinkayası Yerleşme Modelini Ve Toplumsal Yapısını Anlamak: A Yapı Adasının Mimari Açından İncelenmesi*. İstanbul Üniversitesi Sosyal Bilimler Enstitüsü Yayınlanmamış Yüksek Lisans Tezi, İstanbul.
- JAMES, S. R.:
1989 Hominid Use of Fire in the Lower and Middle Pleistocene: A Review of the Evidence. *Current Anthropology* 30-1, 1-26.
- KARAGEORGHIS, V.:
1981 *Ancient Cyprus: 7.000 years of art and archaeology*. Louisiana State University Press.
- KÖROĞLU, K.:
2006 *Eski Mezopotamya Tarihi: Başlangıcından Perslere Kadar*. İstanbul.
- Mc DERMOTT, L. R.:
1996 Self-Representation in Upper Paleolithic Female Figurines. *Current Anthropology* 37, 227-275.
- MELLAART, J.:
1964 Excavations at Çatal Hüyük, 1963, Third Preliminary Report. *Anatolian Studies* 14, 39-119.
1967 *Çatal Hüyük, A Neolithic Town in Anatolia*. New York.
- MESKELL, L.:
1995 Goddesses, Gimbutas and 'New Age' Archaeology. *Antiquity* 69, 74-86.
- LEVI-STRAUSS, C.:
1994 Hüzünlü Dönenceler (Çev. Bozkurt, Ö.). İstanbul.
- ÖZBAŞARAN, M.:
1998 The Heart of a House: The Heart - Aşıklı Höyük, a Pre-Pottery Neolithic Site in Central Anatolia. In: G. Arsebük, M. J. Mellink, W. Schirmer (eds.), *Light on top of the black hill, Studies presented to Halef Çambel*. İstanbul, 555-566.
- ÖZBUDAK, M. O.:
2016 *Koyu Yüzlü Çizi-Kazı Bezemeli Çanak Çömlek Işığında Orta Anadolu'da Orta Kalkolitik'e Geçiş Sorunu*. İstanbul Üniversitesi Sosyal Bilimler Enstitüsü Yayınlanmamış Doktora Tezi, İstanbul.
- ÖZTAN, A.:
2002 Köşk Höyük: Anadolu Arkeolojisine Yeni Katkılar. *TÜBA-AR* 5, 55-69.
2011 Köşk Höyük Kabartmalı Kaplarında Boğa ve Geyik Başı Betimleri. In: A. Öztan, & Ş. Dönmez (eds.), *Karadeniz'den Fırat'a Bilgi Üretimleri. Önder Bilgi'ye Armağan Yazılar*, Ankara, 339-350.
2012 Köşk Höyük, A Neolithic Settlement in Niğde-Bor Plateau. In: M. Özdoğan, N. Başgelen, P. Küniholm (eds.), *Neolithic In Turkey: New Excavations and New Research. Central Turkey*, İstanbul, 31-70.
- ÖZTAN, A. & FAYDALI, E.:
2003 Köşk Höyük'den Erken Kalkolitik Çağa Ait Bir Yapı. *Bulleten LXVII*, Sayı 248, 13-44.
- ROLLEFSON, G. O.:
2008 Charming Lives: Human and Animal Figurines in the Late Epipaleolithic and Early Neolithic Periods in the Greater Levant and Eastern Anatolia. In: J. P. Bocquet-Appel & O. Bar-Yosef (eds.), *The Neolithic Demographic Transition and its Consequences*, Dordrecht, 387-416.
- RUSSEL, N. & MEECE, S.:
2005 Animal representations and animal remains at Çatalhöyük. In: I. Hodder (ed.), *Çatalhöyük Perspectives: Reports From The 1995-99 Seasons*, London, 209-230.
- SELVI, B. B.:
2015 *Orta ve Doğu Anadolu Bölgesi'nde İlk Tunç Çağı'nda Andironlar ve Közlükler*. İstanbul Üniversitesi Sosyal Bilimler Enstitüsü Yayınlanmamış Yüksek Lisans Tezi, İstanbul.
- SİLİSTRELİ, U.:
1989 Köşk Höyük'te Bulunan Kabartma İnsan ve Hayvan Figürleriyle Bezeli Vazolar. *Bulleten LIII*, Sayı 206, 361-374.
- STEADMAN, S. R.:
2011 Take Me to Your Leader: The Power of Place in Prehistoric Anatolian Settlements. *BASOR* 363, 1-24.
- STRATUS, L. G.:
1989 On Early Hominid Use of Fire. *Current Anthropology* 30/4, 488-491.
- SENER, C.:
1997 *Türklerin Müslümanlıktan Önceki Dinleri Şamanizm*. İstanbul.
- TEXIER, C.:
2002 Küçük Asya. Coğrafyası, Tarihi ve Arkeolojisi 3. Cilt (Çev. Suat, A.). Ankara.

- TWISS, K., C. & RUSSEL, N.:
2009 Taking the Bull by the Horns: Ideology, Masculinity, and Cattle Horns at Çatalhöyük (Turkey). *Paléorient* 35-2, 19-32.
- UCKO, P. J.:
1962 The Interpretation of Prehistoric Anthropomorphic Figurines. *Journal of the Royal Anthropological Institute of Great Britain* 92, 38-54.
1968 *Anthropomorphic Figurines of Predynastic Egypt and Neolithic Crete with Comparative Material from the Prehistoric Near East and Mainland Greece*. London.
- UZDURUM, M.:
2018 Şeyler, Değişen Zaman ve Arkeolog. *Arkeolojik Şeyler. TAG Türkiye Serisi*, İstanbul.
- VERHOEVEN, M.:
2000 Death, Fire and Abandonment. Ritual Practice at Late Neolithic Tell Sabi Abyad, Syria. *Archaeological Dialogues* 71, 46-83.
- VOIGHT, M. M.:
2000 Çatal Höyük in Context. Ritual at Early Neolithic Sites in Central and Eastern Turkey. In: I. Kuijt (eds.), *Life in Neolithic Farming Communities. Social Organization, Identity and Differentiation*, New York, 253-294.