

## Yeni Veriler Işığında Nevşehir Kent Tarihi ve Nevşehir Kalesi Üzerine Bir Değerlendirme

### Urban History of Nevşehir and The Citadel: New Evidence

Can ERPEK\*, Enes KAVALÇALAN\*\*, B. Tolga UYAR\*\*\*

#### Öz

Nevşehir Kalesi ve kent tarihi üzerine yaptığımız bu çalışmada 2018 yılında Nevşehir Kalesi sur içi kazı çalışmalarından elde ettiğimiz yeni verilere dayanarak kalenin ve tarihi kent merkezinin tarihsel süreç içerisindeki bağlamını inceledik. Sur içindeki kazı çalışmaları dışında, kalenin etrafındaki yamaç yerleşiminde devam eden temizlik çalışmalarında ortaya çıkarılan ve pek azı yayımlanmış buluntuları da tartışmaya dahil ederek kalenin inşası ve onarımıyla ilgili tarihi belgeler, mimari ve arkeolojik veriler ışığında kentin gelişimini tekrar değerlendirdik. Bunu yaparken Nevşehir tarihi kent merkezinin geçmişi, özellikle de Geç Antik Çağ ve Orta Çağ Dönemi hakkında elimizdeki sınırlı sayıda doneye güncel ve eleştirel bir bakış sunmayı amaçladık.

**Anahtar sözcükler:** Kapadokya, Nevşehir, Kale, Bizans, Selçuklu, Osmanlı, Arkeoloji.

#### Abstract

This study focuses on the citadel and the urban history of Nevşehir. It investigates the historical context of the fortress and the downtown of Nevşehir based on the new evidence from the archaeological excavation we led in 2018 within the walls of the citadel. Aside from this new archaeological data, the paper comprises also largely unpublished new findings from the sizeable rock-carved settlement nearby and it reexamines the urban development in the light of the architectural and archaeological evidence by expanding to the primary sources related to the construction and the renovation works of the citadel. By doing this, the study aims to offer a new critical reading of the limited number of evidence on the urban history, in particular regarding Late Antique and Middle Ages.

**Keywords:** Cappadocia, Nevşehir, Citadel, Byzantine, Seljuks, Ottoman, Archaeology.

\* Araş. Gör. Dr., Nevşehir Hacı Bektaş Veli Üniversitesi, Fen-Edebiyat Fakültesi, Sanat Tarihi Bölümü. e-posta: canerpek@nevsehir.edu.tr, ORCID: 0000-0002-2096-0725

\*\* Araş. Gör., Nevşehir Hacı Bektaş Veli Üniversitesi, Fen-Edebiyat Fakültesi, Sanat Tarihi Bölümü. e-posta: ekavalcalan@nevsehir.edu.tr, ORCID: 0000-0002-2277-0968

\*\*\* Doç. Dr., Nevşehir Hacı Bektaş Veli Üniversitesi, Fen-Edebiyat Fakültesi, Sanat Tarihi Bölümü. e-posta: tolgauyar@nevsehir.edu.tr, ORCID: 0000-0002-0893-3193

## Giriş

Temel arkeoloji disiplininin nispeten yeni alt dalları arasında yer alan “kentsel arkeoloji,” “tarihi arkeoloji” ya da “tarihi kentsel arkeoloji” terimleri günümüz şehirlerinin halihazırda yoğun iskân gören kısımlarındaki arkeolojik uygulamaları tanımlamak için kullanılır (O’Keeffe ve Yamin, 2006, s. 87-103; Hicks ve Beaudry, 2006, s. 1-10). Tarihi sit alanları gibi terkedilmiş mekânlarda gerçekleştirilen arkeolojik kazıların belirleyici bilimsel gerekçelerinin aksine, kentsel arkeoloji çalışmaları sosyo-ekonomik büyümenin şehir dokusuna dayattığı değişim ve dönüşüm zorunluluğuna çözüm üretmek amacı taşır. Antropoloji, sözlü ve görsel tarih, şehir planlamacılığı ve mimari gibi farklı alanların katılımını da gerektiren kentsel arkeoloji pratikleri daha çok *Pre-Modern Çağ*’dan *Modern Çağ*’a geçiş döneminin kültürel mirasına yöneliktir (O’Keeffe, 2014, s. 7520-7522). Özellikle Yeni Dünya’nın on dokuzuncu yüzyıldan sonra gelişen kentlerinde ve Eski Dünya’nın kadim şehirlerinin yirminci yüzyılda savaş ve benzeri felaketler nedeniyle yıkım görmüş kent merkezlerinde ya da *Modern Çağ*’da gelişme gösteren yeni kısımlarındaki şehircilik çalışmalarına eşlik ederler (Sarfati ve Melli, 1999, s.13-29).

Konservasyon ve restorasyondan ziyade çoğu zaman belgeleme odaklı olan bu kentsel arkeoloji müdahaleleri nadir de olsa kültürel katman yoğunluğu açısından çeşitlilik ve süreklilik gösteren tarihi şehir merkezlerindeki büyük çaplı alt yapı projelerinde de karşımıza çıkar. Bu anlamda İstanbul’da Yenikapı, Sirkeci, Üsküdar ve Beşiktaş metro yapım çalışmaları arkeolojik kazıları (Kızıltan, 2010, s. 1-16; İstanbul Arkeoloji Müzeleri, 2013; Kızıltan, 2016, s. 338-368); Haydarpaşa Garı dönüşüm projesi arkeolojik kazıları, Yunanistan’ın Atina ve Selanik kentlerindeki metro inşaatı arkeolojik kazıları son dönemdeki en çarpıcı kentsel arkeoloji uygulamaları örneklerindedir (Archibald, Morgan, Lemos, Pitt ve diğerleri, 2010-2011, s. 1-108). Akdeniz havzasındaki bu kadim ve kalabalık kent merkezleri ve benzerlerindeki kentsel arkeoloji müdahaleleri sadece kültürel mirasın belgelenmesi perspektifinden değil aynı zamanda arkeoloji, tarih, sanat tarihi alanlarında eşsiz verilerin elde edilmesiyle bilimsel anlamda da sözkonusu disiplinlerde çok hızlı ilerlemelere imkân tanımışlardır. Anadolu’da yalnızca mega kentlerle sınırlı olmayan bu çalışmalar, daha küçük ölçekli kent merkezlerinde de giderek artmaktadır (Belge, 2018, s. 1-14). Bu çalışmaların yakın tarihli örnekleri arasında, Nevşehir kentinin tarihi merkezini oluşturan tepenin yamacında Nevşehir Arkeoloji Müzesi denetiminde Nevşehir Belediyesi’nin gerçekleştirdiği temizleme çalışmaları ve yine Nevşehir Müzesi tarafından Nevşehir Kalesi içinde gerçekleştirilen kısa kurtarma kazısı da bulunur. Makalemizin amacı tarihi kent bölgesinde bu çalışmalarda elde edilen bulguların Nevşehir’in Orta Çağ geçmişi hakkında sağladığı yeni verileri tartışmaktır.

## Geç Antik Çağ’dan Orta Çağ’a Nevşehir Kentinin Tarihi Topografyası ve Yeni Veriler

Nevşehir ili sınırlarının kapsadığı geniş coğrafi alanın İlk Çağ geçmişine dair fiziki ve yazılı kaynaklar oldukça fazlaysa da bugünkü kent hudutları söz konusu olduğunda aynı dönem konusunda bir bilinmezlik hakimdir (Türker, 2011, s. 309-332; Bulut, 2015, s. 99-168; Planhol, 1981, s. 25-38). Bu konudaki tek tartışmalı buluntu, 2005 yılında şehir merkezine oldukça yakın bir mesafede Emek Mahallesi Kadirak Sokak’ta yol çalışmaları sırasında ortaya çıkartılan anıtsal yapı ve seramik kalıntılarıdır. Yapı kalıntılarının mimari özellikleri İkinci Pers İmparatorluğu ya da Pers *Akamenid* İmparatorluğu dönemi *apadana*’larını (sütunlu salonlar) hatırlatmakta ve seramik buluntularının bir bölümü de MÖ altıncı yüzyıl Greko-Pers özellikleri taşımaktadır (Yenipınar, 2005, s. 21-23; Değirmencioğlu, 2013, s. 6-19). Kurtarma kazısıyla sınırlı bu veriler Nevşehir kentinin MÖ altıncı yüzyılda bir yerleşim merkezi olup olmadığının ispatı konusunda henüz yetersizdir.

Benzer bir durum Nevşehir’in Geç Antik Çağ ve Orta Çağ geçmişi için de söz konusudur. MS ikinci ve üçüncü yüzyıllardan günümüze uzanan dönemde şehrin ait olduğu geniş ‘Tarihi Kapadokya’ coğrafyası hakkında bilgilerimiz ne kadar çok ve çeşitliyse, bunun aksine Nevşehir’in kent merkezi konusunda bildiklerimiz de o kadar azdır. Kapadokya’nın Geç Antik Çağ ve Orta Çağ tarihi topografyası konusunda bugüne kadar yapılmış en yetkin ve kapsamlı araştırmalar Avusturya Bilimler Akademisi tarafından gerçekleştirilen *Tabula Imperii Bizantini/Bizans, İmparatorluk Haritaları, Das Byzantinische Strassensystem in Kappadokien/Kapadokya’da Bizans Dönemi Yol Ağı* başlıklı çalışmalardır (Hild ve

Restle, 1981; Hild, 1977). Bu eserlerde Sivas, Niğde, Aksaray ve Kırşehir illerinin arasında kalan dört idari Bizans bölgesinin (*Sebasteia, Lykandos, Charsianon, Kappadokia*) tarihi topografyasında bilinen bütün *toponimler* (yer adları), *hidronimler* (akarsu, göl gibi su adları) vs. detaylı alfabetik bir katalog halinde düzenlenmiştir. Ayrıca tarihi adları bilinmeyen ancak arkeolojik verilerle varlığı tespit edilen tarihi yerler, yazılı kaynaklar ve tarihi yerlerin geçmişine ışık tutan arkeolojik veriler, bugün var olmayan anıtların tarihteki betimlemeleri, epigrafi, nümizmatik verileri, seyyah raporları, kazı ve yüzey araştırması raporları bu listelerin hazırlanmasında kullanılmıştır. Son olarak tüm bu bilgileri teyit etmek, tamamlamak ya da olası yanlışları düzeltmek için eldeki veriler araştırmayı gerçekleştiren ekipler tarafından tarihi kalıntıların yerinde incelenmesiyle güncellenerek genişletilmiştir.

Ansiklopedik formattaki bu yayında bir Nevşehir maddesi bulunmaması, araştırmaların gerçekleştirildiği 1970-80'li yıllarda kent sınırları içinde bilinen bir tarihi yerleşim kalıntısının ve birincil tarihi kaynaklarda kent hakkında değerlendirilebilir somut bir verinin olmamasının sonucudur. Ancak Kültür Bakanlığı izniyle ve Nevşehir Arkeoloji Müzesi denetiminde Nevşehir Belediyesi'nin tarihi kent merkezinde 2015 yılında başlattığı temizlik çalışmaları sonucunda Geç Antik ve Orta Çağ dönemlerine dair yukarıda sözü edilen yaklaşımı değiştirecek bazı verilere ulaşılmıştır (Gülyaz, 2016, s. 531-542; Uyar, 2016b, s. 629-644; Uyar, 2017).

Nevşehir Kalesi çevresini saran yamaç yerleşiminin, Kapadokya bölgesinde son yıllarda bilimsel anlamda sıklıkla araştırmalara konu olan, sivil kaya oyma yerleşmelerin tüm karakteristik özelliklerini taşıdığını söyleyebiliriz. Diğer bölgesel örneklerde olduğu gibi burada da yerleşim, üzerine kurulduğu jeolojik formasyonun doğal şekline uyum sağlar yani kalenin üzerinde yükseldiği sarp tepeliğin etrafını sekiler halinde ve tüm yüzeyi kaplayacak şekilde sarmalar (Şekil 1). Bugünkü haliyle ve arkeolojik çalışmalarda elde edilen veriler ışığında, tipik bir geç on dokuzuncu, erken yirminci yüzyıl Osmanlı kasabasını andıran bu kaya yerleşimi sivil mekânlar, çeşitli yaşam alanları (farklı büyüklükteki odalar ve onları birbirine bağlayan geçitler, kapı mekanizmaları, mutfaklar, ocaklar vs.) ve tarımsal işlevli mekânlardan (depolar, sarnıçlar, şaraphane ve sıra haneler, değirmenler, su yolları, su boruları, su bentleri, ahırlar vs.) meydana gelmektedir (Maraşlı, 2018, s. 163-174).

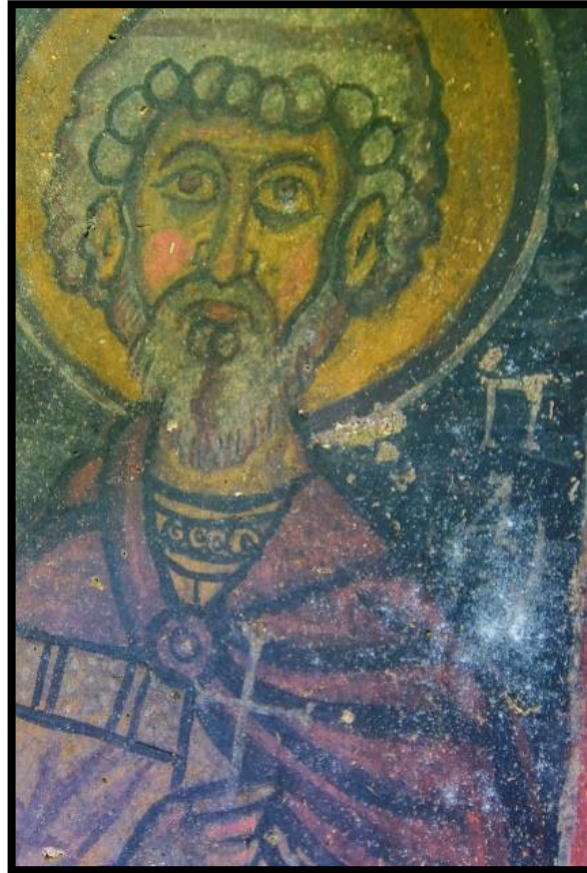


Şekil 1. Nevşehir Kalesi ve yamaç yerleşimi batıdan görünüşü.

Pek çoğu pre-modern döneme tarihlenebilecek mekânlar arasında dokuzuncu terasta yer alan ve kaya yüzeyi kalın is tabakasıyla kaplı geniş mekândaki kabartma palmiye ve kemerli haç betimleri, dış kesimi

kabartma ve çember içindeki haç kabartmalar gibi mimari plastik öğeler altıncı yüzyıla tarihlenen kaya oyma ve kâgir dini Kapadokya mimarisinde sıklıkla karşımıza çıkar (Uyar, 2016b, s. 629-644; Uyar, 2017). Günümüze ulaştığı haliyle ilk bakışta çok da etkileyici olmamasına rağmen, Nevşehir Kalesi'nin eteklerindeki kaya yerleşimini, tümünün olmasa da en azından ilk evresinin, altıncı yüzyıl tarihi coğrafyasının bir parçası olduğunu göstermesi açısından bu yüksek tavanlı mekân ve mimari plastik öğeler çok temel ve ilk elden yeni bir tarihi veri sağlamaktadır.

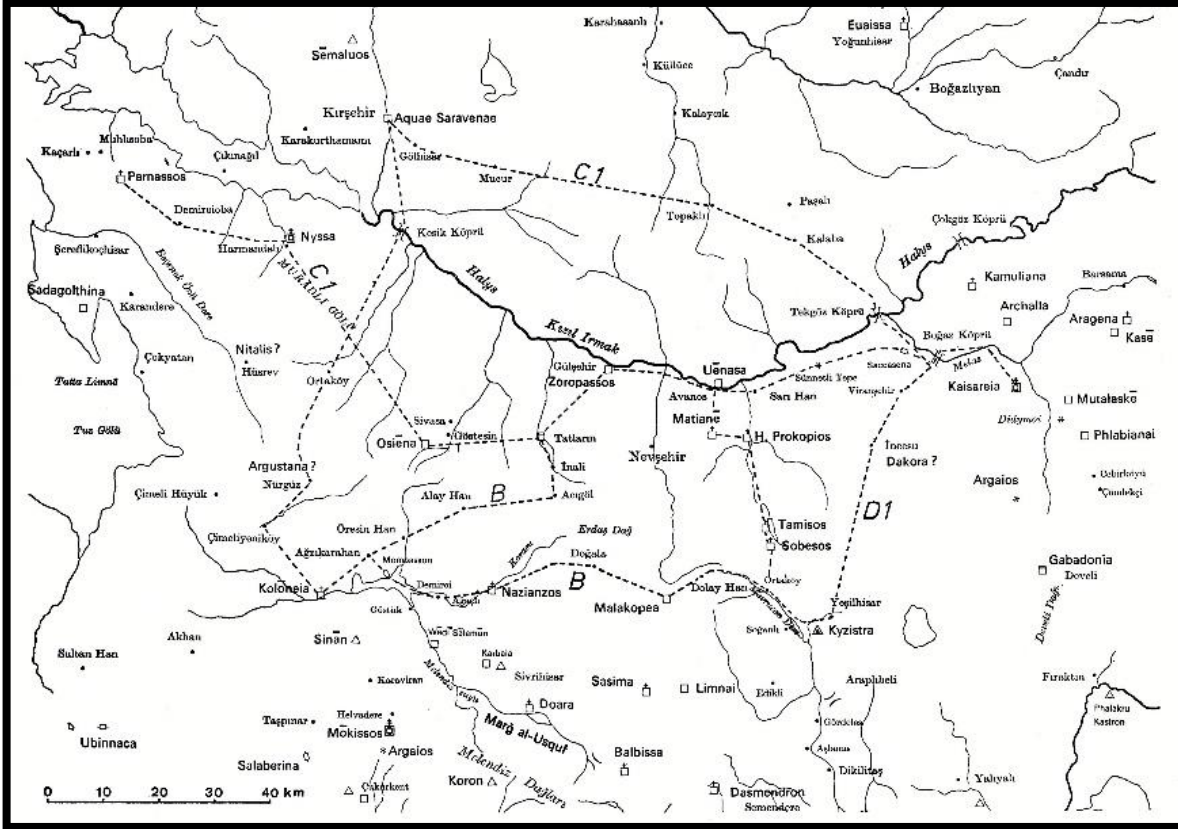
Nevşehir Kalesi civarındaki çalışmalarda ortaya çıkartılan bir diğer heyecan verici tarihi ve mimari buluntu, on üçüncü yüzyıl başlarına kesin olarak tarihlendirebileceğimiz ve kısmen korunmuş duvar resimleriyle bezeli kaya oyma kilisedir (Şekil 2). Altıncı yüzyıla tarihlenen ve yukarıda bahse konu yüksek tavanlı ve haç kabartmalı mekânda olduğu gibi oldukça yıpranmış ve harap durumda günümüze gelmiş olan bu örneğin de tarihi önemi, bugün çok da etkileyici olmayan görünüşünün oldukça ötesindedir. Aslında Nevşehir'deki bu yeni buluntunun tarihlendirilmesi Kapadokya'daki diğer on üçüncü yüzyıl Hıristiyan duvar resmi örnekleriyle birlikte incelendiğinde Rum ilinde politik ve ideolojik bağlam, hibrit kültürel kimlik ve sosyal yapıya dair eşsiz bir tarihi veri sunmaktadır (Uyar, 2010, s. 617-626). Kapadokya'da on üçüncü yüzyılın başlarında yaşamış Ortodoks Hıristiyan toplulukların kırktan fazla kaya kilisesinin duvar resimlerinde somutlaşan zengin sanat üretimi şüphesiz dönemin istikrarlı siyasetinin, ekonomik refahının ve parlak kültür ortamının bir sonucu olarak ortaya çıkmıştır (Uyar, 2016a, s. 629-644) ve Nevşehir'deki kaya yerleşimi de bu sosyal, kültürel, politik ve ekonomik coğrafyanın önemli bir parçasıdır.



Şekil 2. Nevşehir Kalesi etrafındaki yamaç yerleşimi, on üçüncü yüzyıl kaya oyma kilisesi, duvar resmi, Aziz Antipas (Nevşehir Belediyesi Kentsel Dönüşüm Müdürlüğü Fotoğraf Arşivi)

On üçüncü yüzyıl Kapadokya'sındaki Hıristiyan Selçuklu tebaanın, yerleşimlerin, maddi kültür öğelerinin ki duvar resimleri de buna dahildir– köklerinin genel olarak daha eskilere, Bizans Dönemi'ne

kadar gittiğini tespit etmek mümkündür (Uyar, 2011). Bu aşamada yeni ortaya çıkartılan mimari bezemeler ve duvar resimlerinin ve kısmen de parçası olduğu kaya oyma yamaç yerleşiminin öncüllerinin kalenin çevresinde gelişmiş tipik bir Orta Çağ köyüne ait olduğu ileri sürebilir; Kapadokya'nın Bizans Dönemi tarihi coğrafyası konusunda otorite yayın olarak kabul edilen ve tarihi kaynaklarla arkeolojik verileri birleştiren *Tabula Imperii Bizantini*'de yer alan yol haritasında küçük bir değişiklik önererek Nevşehir tarihi kent merkezinin olasılıkla, Erken Bizans (6-9.yy), Orta Bizans (9-11. yy) ve Selçuklu dönemlerinde kullanılmış yol güzergâhları üzerinde muhtemel bir durak/karakol ve etrafındaki yerleşim olduğunu savlayabiliriz (Uyar, 2017), (Şekil 3).



Şekil 3. F. Hild tarafından önerilen ve Nevşehir'i kapsamayan Bizans Dönemi Kapadokya Bölgesi yol ağı. (Hild, 1977, s. 67, karte 4)

Gerçekten de kentin on sekizinci yüzyıl başlarındaki yerleşim politikası ve yurtlandırma çalışmaları sonucunda Nevşehir yani "Yeni Kurulan Şehir" adıyla doğmasından önce, yeri tam olarak bilinmese de çok büyük bir olasılıkla bugünkü tarihi kent merkezi ve civarında, Muşkara adında küçük bir yerleşimin varlığı yazılı kaynaklarla sabittir. Muşkara *toponiminin* fonetik yapısı göz önüne alındığında, Nevşehir civarındaki birçok yer ismindeki gibi (Avanos/Venasa, Gökçetoprak/Sıvasa, vs.), kelimenin etimolojik köklerinin Osmanlı öncesine ve hatta Bizans ve Helenistik dönemler öncesine gitmesi olasıdır.

Nevşehir'in Geç Antik ve Orta Çağ geçmişi konusuna geri döndüğümüzde ise kent tarihinin bilinen en eski yazılı kaynaklarının on altıncı yüzyıl başlarına ait olduğunu görüyoruz. Osmanlı yönetiminde Muşkara köyü 1518 yılındaki tahrir kayıtlarında Niğde Sancağının Ürgüp Kazasına bağlıydı ve Uçhisar nahiyesinin köyleri arasında yer alıyordu (Başbakanlık Arşivleri, nr 455, s. 803-810). Seksen altı haneden oluşan köy nüfusunun tamamı (yaklaşık 450 kişi) gayrimüslimlerden ibaretti (Başbakanlık Arşivleri, nr 455, s. 809-810). Gerçekten de arşiv kayıtlarındaki bu bilgiler yerleşimin Osmanlı dönemi öncesinde de var olduğuna işaret etmektedir. Muşkara'da nüfusun tamamı gayrimüslimlerden oluşmasına rağmen gerek kendi gerekse baba adı Türkçe olanlar da bulunuyordu. Bu Nevşehir yakınlarındaki diğer köylerin aynı

dönem nüfus sayım kayıtlarında da karşımıza çıkan bir olgudur ve bölgenin demografik yapısı ile İslamlaşma ve Türkleşme sürecine dair kıymetli veriler sunar. 1584 yılındaki tahrir belgelerinde ise nüfus sayısında bir artış gözlemlenmekte (yaklaşık bin) ve önceki sayımların aksine, nüfusun Müslüman ve gayrimüslimler olmak üzere iki farklı dini gruptan oluştuğu görülmektedir (46 nefer müslim, 139 nefer gayrimüslim). On yedinci yüzyılda ise Anadolu’da yaşanan karışıklıklara bağlı olarak Muşkara nüfusunun beş yüzler civarına düşmüş olduğu düşünülmektedir (Şahin, 2006, s. 248-249). Kayıtlarda Osmanlı öncesi döneme ilişkin bilgi bulunmamasına rağmen, yukarıda sıraladığımız veriler ışığında, yerleşimin Selçuklu döneminde bir Hıristiyan köyü olduğunu savlamak mümkündür.

Nevşehir 1365 yılına doğru Karamanoğullarının hakimiyetine girmiştir. 1398 yılında Osmanlılar tarafından Karamanoğullarından alınmış, ardından 1402 yılında Ankara Savaşı’ndan sonra Kayseri, Ürgüp Havalisi (Nevşehir), Eğirdir, Sivrihisar, Beypazarı ve Antalya bölgeleri tekrar Osmanlılardan alınarak Karaman Beyi Mehmet Bey’e verilmiştir (Çiftçioğlu, 2007, s. 8-66). Timur’un Anadolu’dan ayrılışı sonrasında boş kalan yerlere ise Dulkadiroğulları yerleşmiştir. Bölgede devam eden üçlü mücadele (Osmanlı – Karamanoğulları, Osmanlı – Dulkadiroğulları) sonunda Nevşehir 1468 yılında Karamanoğulları’ndan Fatih Sultan Mehmet tarafından nihai olarak alınmıştır (Şahin, 2007, s. 64-67).

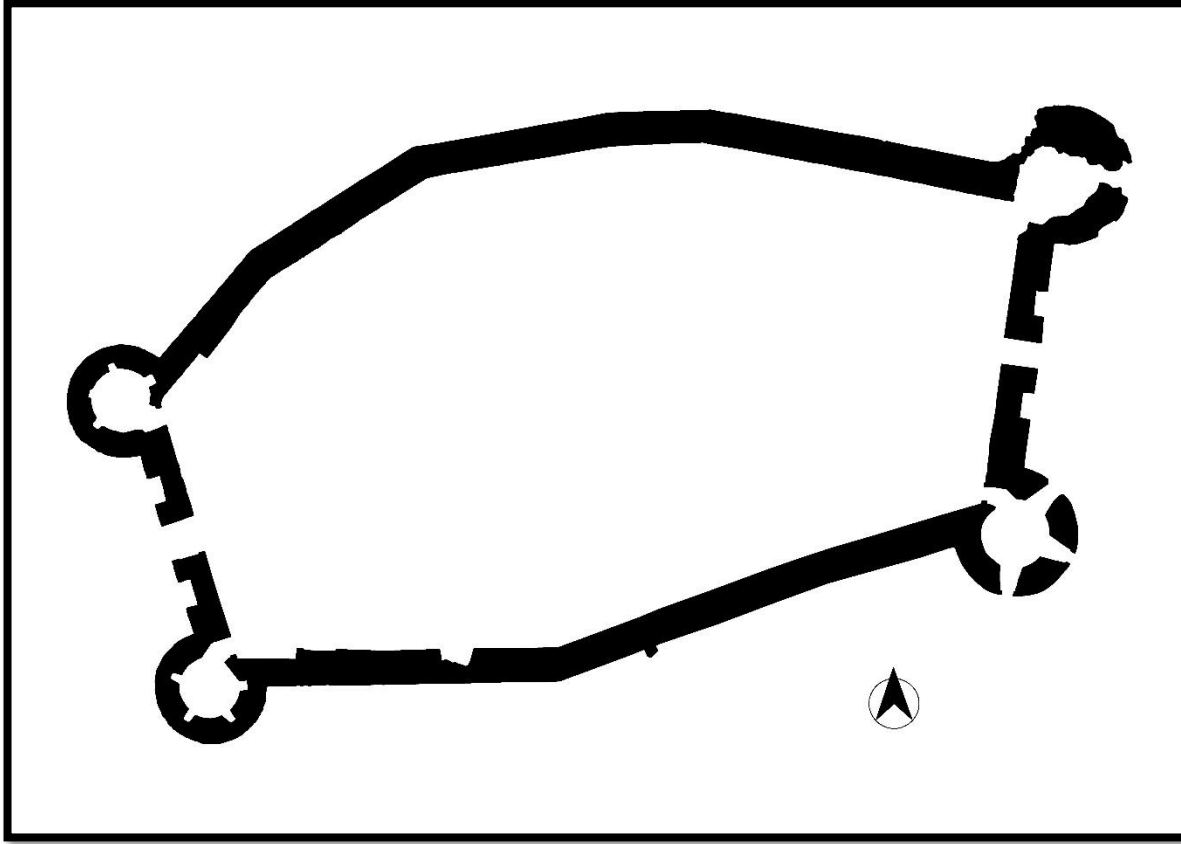
### Nevşehir Kalesi ve Konumu

Kale, Nevşehir il merkezinde bugünkü çarşının güneyinde, etrafına hâkim konumda bulunan (ve yamacında Bizans ile Osmanlı dönemlerine ait yerleşim izleri taşıyan) 1285 m rakımlı bir tepenin üzerinde yer almaktadır. Kale tek bir bölümden oluşmaktadır. Tepenin topografyasına uygun bir şekilde uzanan kale, kuzey ve güney kenarları dışa doğru bombelenmiş asimetrik bir plan şemasını yansıtmaktadır. Kaleye girişi doğu ve batı cepheleri üzerinde bulunan kapılardan sağlanmaktadır. Ana giriş kapısı olduğu düşünülen batı kapısı yuvarlak kemerli olup 2,45 m yüksekliğinde ve 2,10 m genişliğindedir. Kapının her iki yanında da 2,17 x 150 m ölçülerinde sivri kemerli nişler bulunmaktadır (Şekil 4). Doğu kapısı ise 3,40 x 1,52 m ölçülerinde dikdörtgen formu ve düz atkı taşlıdır. Girişin güneyinde 2,82 x 1,52 m kuzeyinde ise 1,48 x 2,32 m ölçülerinde sivri kemerli nişler yer almaktadır.



Şekil 4. Kalenin Batı Kapısı ve Günümüzdeki Durumu

Kale konum itibariyle tam tepede olduğu ve bu sebeple bulunduğu alana hâkim bir noktada yer aldığı için bir hendeği yoktur. Surların zeminden yüksekliği yaklaşık olarak 5,50 m ile 6,75 m arasında değişmektedir. Çevresi 196,53 m olan kale toplamda 1,288 m<sup>2</sup> alanı kaplamaktadır (Şekil 5).



Şekil 5. Nevşehir Kalesi zemin planı (Nevşehir Belediyesi Kentsel Dönüşüm Müdürlüğü Arşivi)

Surlar köşelere konumlandırılmış dairesel formlu dört adet kule ile desteklenmiştir. Kulelerden sadece kuzeydoğudakinin üst örtüsü yıkılmış ve içi de taşla doldurulmuştur. Kalenin kuzey ve güney kenarlarının batı uçlarındaki burçların girişlerinin önünde seğirdim yoluna çıkışı sağlayan merdivenler yer almaktadır. Kalenin zemini toprakla kaplanmış vaziyettedir.

Kalenin duvarlarında malzeme olarak kabayonu şekilde işlenmiş yerel kara taş, kapı cephelerinde ve dandanlarında ise düzgün kesme sarı taş kullanılmıştır. Harç olarak ise yer yer çimentonun kullanıldığı görülmektedir. Muhtemelen bu son zamanlarda yapılan onarımların bir ürünü olmalıdır.

### Nevşehir Kalesi Kurtarma Kazısı Çalışmaları ve Yeni Veriler

Nevşehir Kalesi Kurtarma Kazısı 2018 çalışmaları Nevşehir Arkeoloji Müzesi tarafından Doç. Dr. B. Tolga Uyar'ın bilimsel danışmanlığında Nevşehir Hacı Bektaş Veli Üniversitesi araştırma görevlileri ve öğrencilerinden oluşturulan bir ekip ile 30.07.2018-13.09.2018 tarihleri arasında gerçekleştirilmiştir. Kazı çalışmaları Nevşehir Kalesi Sur içerisinde M6, M8, N8, P7 ve R7 açmalarında yürütülmüştür<sup>1</sup> (Şekil 6). Osmanlı kaynaklarında yer alan bilgilerin yetersizliği, Osmanlı Dönemi öncesine ait yazılı belgelerin bulunmaması kalenin tarihini bir bütün olarak ele almayı güçleştirmektedir. Gerçekleştirilen kazı

<sup>1</sup> Kazı çalışmaları 10x10 m olarak belirlenen *karelağlar* 5x5 mlik dört açmaya bölünerek gerçekleştirilmiştir.

çalışmaları ile kalenin tarihçesine dair değerlendirmede bulunmayı sağlayacak verilere ulaşılması amaçlanmıştır.



Şekil 6. Nevşehir Kalesi sur içi kazı çalışmalarının gerçekleştirildiği açmalar.

Kaleye ilişkin tek yazılı belge on sekizinci yüzyılda Damat İbrahim Paşa Dönemi'ne (1718-1730) aittir. Damat İbrahim Paşa (1718-1730) Muşkara'da cami, çeşme, mektep, imaret, han hamam, dükkân gibi çok sayıda yapı inşa ettirmiş ve yerleşim nüfusunun artırılması için de birtakım uygulamalar gerçekleştirmiştir. İmar ve iskana yönelik bu faaliyetler arasında kalenin onarımı ve kale içerisine yirmi evin yapılmasını içeren bir Osmanlı arşiv belgesi de bulunmaktadır. Çalışılacak alanların belirlenmesinde Damat İbrahim Paşa Dönemi'nde gerçekleştirilmiş olması muhtemel inşa faaliyetlerinin tespitine yönelik olarak özellikle kuzey, güney ve doğu yönlerindeki kale duvarları önündeki alanlar seçilmiştir. Buradaki amaç yukarıda bahsedilen ve kale duvarına bitişik olarak inşa edilmiş olması olası yapı kalıntılarının tespit edilmesidir. Ayrıca kale duvarlarının toprak altında kalan bölümlerinde duvarların inşa veya onarım evrelerine dair verilerin tespiti de bu alanların seçilmesinde etkilidir.

Kazı çalışmaları kalenin batı kapısından girince güneydeki kale duvarının önünde bulunan ve M6 olarak adlandırılan açmada başlatılmıştır. M6 açmasındaki kazı çalışmaları sırasında güneybatı köşede kale duvarı önünde moloz taşlardan bir duvar kalıntısı ile bölgeye has sarı taştan iki kesme blok ortaya çıkarılmıştır<sup>2</sup>. Kesme taş blokların burada bulunan bir yapıya ait olmasından ziyade, kale surlarının onarım

<sup>2</sup> Kale içerisine yakın dönemde yapılmış olan, yürüyüş yolu ve kalenin ortasına inşa edilen oturma basamakları çalışmalarından kalmış olması da başka bir olasılıktır.



çalışmalarından kalmış olmaları daha muhtemel görülmektedir. Açmanın kuzeydoğu köşesinde M6b olarak adlandırdığımız bölümde 0,58 m çapında, 0,03 m cidar kalınlığına sahip bir tandır tespit edilmiştir. Tandırın içerisindeki küllü toprakta seramik buluntular ortaya çıkarılmıştır. Daha çok bir avluda olması beklenen tandırın etrafında bir yapıya ait kalıntılara ulaşılamamıştır. M6 açmasındaki çalışmalarda özellikle tandırın bulunduğu M6b ve kesme taşların ortaya çıkarıldığı M6d açmalarında daha yoğun seramik buluntu ile karşılaşmıştır.

M8 ve N8 açmalarında gerçekleştirilen çalışmalar sonucunda; N8 açmasında kuzey-güney doğrultulu büyük moloz taşlardan oluşan tek sıra duvar kalıntısı güney uçta batı yönünde devam eden bir başka moloz taş duvar kalıntısı ile kesişmektedir. Duvar ardından kuzey yönünde dönerek kale duvarı ile birleşmektedir. Ortaya çıkan mekânın işlevi hakkında yorum yapmak güçtür.

N8 ve M8 kazıları sırasında çıkarılan yoğun miktardaki moloz taş kale içerisinde modern dönemlerde inşa edilen yürüyüş yolunun tesviye çalışmaları ile ilişkili olmalıdır. Kalenin üzerine inşa edildiği tepede güneyden kuzeye doğru azalan bir eğim söz konusudur. Bu nedenle kalenin kuzey sur duvarları güneydekilere göre daha yüksek inşa edilmiştir. M8 ve N8 açmasındaki kazılarda seramik buluntular elde edilirken, bir adet de pişmiş toprak kandil ortaya çıkarılmıştır (Şekil 7).



Şekil 7. Nevşehir Kalesi sur içi kazıları, N8 açmasında bulunan pişmiş toprak kandil.

Ortaya çıkarılan kandil formunun Tunç Devri'nden Osmanlı Dönemi'ne kadar yoğun olarak kullanıldığı bilinmektedir. Çanak formulu veya kaidesiz açık ağızlı/yonca ağızlı gibi isimlerle adlandırılan bu formun örnekleri, Konya Arkeoloji Müzesi, Kars Arkeoloji Müzesi, Kayseri Selçuklu Uygarlığı Müzesi, Konya Karatay Müzesi ve İstanbul Arkeoloji Müzesi gibi Anadolu'daki pek çok müze envanterinde bulunmaktadır (Tezgör ve Sezer, 1995). Kandilin ortaya çıkarıldığı konteks itibarıyla Geç Osmanlı Dönemi'ne tarihlendiğini söylemek mümkündür. Aynı tipte kandiller sur dışındaki temizlik ve kazı çalışmalarında da bulunmuştur ancak bu kandiller moloz yığını içerisinde çıkarıldıkları için kesin bir tarihlendirme yapılamamaktadır.

Kalenin doğu kapısı önündeki R7 açmasında ortaya çıkarılan tek sıra moloz taş duvar herhangi bir mekân oluşturmamaktadır. R7 ve P7 açmalarında bulunan seramikler arasında P7 açmasında bulunan iki adet lülede Geç Osmanlı Dönemi'ne tarihlenmektedir. Lülelerin her ikisinin üzerinde de usta veya atölye mühürleri bulunmaktadır (Şekil 8).



Şekil 8. Nevşehir Kalesi sur içi kazıları, P7 açmasında bulunan pişmiş toprak lüle.

Lülelerde mühür kullanımı, on yedinci yüzyıl örneklerinde nadir görülürken; on sekizinci yüzyıla birlikte mühürlü lüle sayısında artış olmuş ve on dokuzuncu yüzyılda yoğun olarak mühürlü lüleler üretilmiştir. Her iki lülede lale çanaklı lüle tipindedir. Lale çanaklı lüleler, on dokuzuncu yüzyılın ortalarında görülen bir tiptir. Bu tiplerin duman yolu ağızları genellikle yayvan ve geniş olup üzeri yaylarla süslenmiştir. Duman yolu biçimi, sadece bu tipin geç tarihli örneklerinde görülmüştür (Ayhan, 2011, s. 108-128). İki lülenin duman yolu ağız çaplarına ve lülelerin büyüklüklerine bakılarak on dokuzuncu yüzyılın ikinci yarısı ile yirminci yüzyıl başı arasında tarihlenmeleri olasıdır.

Kazılar sırasında ortaya çıkarılan sırlı ve sırsız seramiklerin genel olarak depolama ve pişirmeye yönelik günlük kullanım kapları oldukları görülmektedir. Form veren seramikler arasında yüksek boyunlu testi parçaları, emzikli kap parçası, süzme amaçlı delikli çömlek parçası, kazıma bezemeli ağız parçaları, sırsız ve bezemesiz kaba seramikler ile sırlı seramik parçaları bulunmaktadır. Seramiklerin çoğunluğu sırsız sade örneklerdir ve bütün olarak ele geçirilen bir kap bulunmamaktadır. Formları ve özellikleri açısından Geç Osmanlı Dönemi'ne tarihlenmek mümkündür. Geç Osmanlı Dönemi dışında günümüze yakın dönemlere tarihlendiğini düşündüğümüz ağız kenarı dilimli kap parçaları da ortaya çıkarılmıştır.

Seramik buluntular arasındaki Kütahya işi fincan parçası beyaz hamurlu ve şeffaf sır ile kaplıdır. Açık mavi-kobalt mavi renkli bitkisel bezemeye sahip parçanın benzer örnekleri İzmir Agora kazılarında çok sayıda ortaya çıkarılmıştır ve bu parçalar on sekizinci yüzyılın ilk yarısına tarihlendirilmektedir (Doğer, 2008, s. 23-54). Benzer örneklerden yola çıkarak Nevşehir Kalesi'nde bulunan fincan parçasının da on sekizinci yüzyılın ilk yarısına tarihlenmesi muhtemeldir. Eğer tarihlenmemiz doğru ise, parça kazılarda ortaya çıkarılan buluntuların en erken tarihli olanıdır.

Kazı çalışmaları sırasında özellikle M6, P7 ve R7 açmalarında yüzey toprağı ve kültür katmanı kaldırıldıktan sonra ulaşılan zemin Nevşehir Kalesi ve çevresinde yoğun olarak görülen ve bazalt foliasyonu olarak adlandırılan bir kaya yapısıdır<sup>3</sup>. Bu kaya yapısına bakarak kalenin inşa edildiği ilk dönemden itibaren zeminde bir tesviye yapılarak kullanılmış olduğu düşünülebilir. Kalenin konumlandığı tepe üzerindeki

<sup>3</sup> 2018 yılında Nevşehir Arkeoloji Müzesi adına hazırlanan jeoloji raporundan alınmıştır.

güneyden kuzeye olan eğim ve zemindeki bu düzensiz kaya yapısı burada bir tesviye yapılmasını zorunlu kılmaktadır.

Aşağıda detaylıca değineceğimiz resmi kaynaklara göre Damat İbrahim Paşa döneminde kaleye önce yirmi konutun yapılması planlanmış fakat bu konutlardan yalnızca dördünün sığabileceği anlaşılmış ve konutların ikişer katlı inşa edilmesine karar verilmiştir. Kale duvarlarına bitişik olarak inşa edilmesi planlanan bu konutlara dair kale duvarlarının üst kotlarında herhangi bir iz görülmezken kazılarda ortaya çıkarılan duvar kalıntılarının oldukça basit ve düzensiz bir işçiliğe sahip olduğu gözlemlenmiştir. Tek sıra moloz taşla örülmüş bu duvar kalıntıları bir yapının temeli olmaktan uzaktırlar. Çalışmalarımız sonucunda Damat İbrahim Paşa döneminde sur içerisine inşa edilmesi planlanan konutlara ilişkin arkeolojik bir veriye ulaşılamamıştır. Kazılan alanlardan yola çıkarak sur içerisinde bahsedilen konut inşa faaliyetlerinin burada gerçekleştirilmemiş olduğunu savlayabiliriz.

Arkeolojik kazının ve sondaj çalışmalarının ışığında, büyüklüğü ve bulundurduğu mekânlar itibariyle, Nevşehir'deki bu askeri mimari örneğinin bir kaleden ziyade karakol yapısı olarak değerlendirilmesinin daha doğru olacağı düşünülmektedir. Zira kale yapılarında bulunması beklenen erzak depoları, sarnıçlar ve koğuşlara ilişkin buluntulara kazılan alanlar içerisinde ulaşılamamıştır.

Kaleler genellikle yol kavşakları, ana yol, geçit vb. stratejik noktalarda inşa edilmişler, kuşatmalara içeride uzun süre dayanabilmeyi sağlayacak imkanlara sahip olup, imkanlar dahilinde bir veya birkaç tarafında doğal engeller bulunması gibi şartlar göz önünde tutulmuştur. Bunların dışında genel eğilim, savunma ile ilişkili olarak kaleye girişin tek bir kapıdan sağlanmasıdır (Eyice, 2001, s. 234-242). Nevşehir Kalesi'nin simetrik iki ana girişi bu şemaya uymamaktadır. Gerçekten de kale civarındaki kaya oyma yerleşimde ortaya çıkartılan büyük ahırların kalede görevli askeri personel ve araç gerecin kaleden ziyade daha çok yerleşimin içinde konumlanmış olabileceğini düşündürmektedir. Damat İbrahim Paşa, yeni kentin imarıyla amaçladığı politik güç gösterisini taçlandırmak için, yol güzergahının denetleyen işlevsel bir yapıdan ziyade, burada konuşlanmış askeri birliğin varlığını yansıtacak büyüklükte simgesel bir bina amaçlamış da olabilir. Özellikle bu son evresinde, kalenin siyasi otorite imgesi niteliğinde, işlevsel olmaktan ziyade sembolik bir yapıya dönüşmüş olabileceğini düşündürmektedir.

Son olarak, kalenin Osmanlı öncesi, Selçuklu ve Bizans dönemlerindeki kullanımına dair hiçbir arkeolojik veriye de ulaşılamamıştır. On sekizinci yüzyıl öncesinde burada bir kale bulunduğuna dair kesin veri Damat İbrahim Paşa'nın (1718-1730) imar faaliyetlerinin kaydedildiği belgelerdir. Bu belgelerde Damat İbrahim'in şu anki kalenin yerinde bulunan daha eski bir kaleyi yeniden inşa ettirdiğinden söz edilmektedir. Kale çevresindeki yerleşimin ilk evresinin bu döneme ait olması kuvvetle muhtemel ise de kale zemininde bu dönemlere ait herhangi bir veriye rastlanmaması iki şekilde açıklanabilir. Bunlardan birincisi kalenin o dönemde bugünkünden daha da ufak bir tahkimat olarak varolması, ikincisi ise özellikle Osmanlı Dönemi'ndeki imar faaliyetleri sırasında, zaten sınırlı olan, önceki dönem kalıntılarının tamamen tasfiye edilmiş olmasıdır. Kurtarma kazısının bir diğer bilimsel amacı olan Orta Çağ'dan günümüze farklı inşa evrelerine dair verilere, özellikle de beklentimizin yüksek olduğu sur diplerindeki açmalarda ulaşılamamıştır.

## **Tarihlendirme**

Şimdiye kadar konuyla ilgili incelenmiş olan tüm akademik çalışmalar iki ortak kaynaktan yararlanarak kalenin Selçuklu Dönemi'nde inşa edilmiş olduğunu belirtmektedirler. Metin Sözen yazısında kalenin sadece Selçuklu izleri taşıdığını söylemekte ancak bu izlerin neler olduğu konusunda bir aktarımda bulunmamaktadır (Sözen, 2000, s. 396-479). Selçuk Mülayim ise makalesinde kaleyi Selçuklu dönemine tarihlendirmektedir (Mülayim, 1996, s. 129-143). Ancak yine hangi unsurlar göz önüne alınarak kalenin tarihlendirildiği belirtilmemiştir. Makalenin devamında, kalenin kısa tanımının ardından yapının Damat İbrahim Paşa tarafından tamir edildiğini gösteren bir kitabeden bahsedilerek, bu onarımla birlikte muhafız kadrosunun takviye edildiğinden ve İstanbul'dan getirilen toplarla tesisin işlevinin arttırıldığından söz edilmektedir. Günümüzde böyle bir kitabeyle dair ne bir iz ne de bir kayıt bulunmaktadır.

Nevşehir, yani önceki adıyla Muşkara köyü Damat İbrahim Paşa'nın sadrazamlığı döneminde (1718-1730) yapılan imar faaliyetlerine kadar yerleşimin seyrek olduğu; Aksaray, Niğde ve Kayseri şehirlerini

birbirine bağlayan yolların kesiştiği bir derbend yeri durumundaydı (Şahin, 2007, s. 65). Muhtemelen bu sebeple bölgeyi ziyaret eden seyyahlar neredeyse kaleden bahsetmemekte birkaç cümle ile geçiştirmektedirler. Gittiği yerlere dair detaylı anlatımlarıyla dikkati çeken Evliya Çelebi dahi seyahatnamesinde sadece Muşkara köyü menziline geçerek Kayseri Kalesi'ne gittiğini yazmaktadır (Evliya Çelebi, 2013, s. 153). Texier 1830'lu yılların başında bölgeyi ziyaret ettiğinde kente hâkim bir tepenin üstündeki kaleden bahsetmekte ancak bu konuda detay vermemektedir (Texier, 1862, s. 558; Texier, 2002, s. 95). Feldmareşal Helmuth Von Moltke ise 1838 yılında Anadolu'yu dolaşırken Nevşehir kasabasını taçlandıran beyaz bir kaleden bahsetmektedir (Moltke, 1969, s. 219). Béla Horváth ise 1913 yılındaki yolculuğunda dağın tepesindeki İbrahim Paşa Kalesi'nin kalıntılarından söz eder (Horváth, 2010, s. 95). Bu aktarımlar bir arada değerlendirildiği zaman en azından seyyahların bölgeyi ziyaret ettikleri dönemlerde, kalenin işlevinden uzaklaştığı ve âtil durumda olduğu anlaşılmaktadır. Kalenin bu vaziyeti bazı eski fotoğraflarda da görülebilmektedir (Şekil 9).



Şekil 9. Nevşehir Kalesi, batıdan görünüş (Nevşehir Belediyesi Kentsel Dönüşüm Müdürlüğü Arşivi)

Nevşehir Kültür Envanteri'nde verilen bilgilerde Pafta 27, Ada 300, Parsel 1'de yer alan kalenin Bizans Dönemi'nde inşa edildiği yazmaktadır. Bunun yanında açıklama kısmında “Burçlardan bayrak direği dikili olan üzeri açık durumda ve onarılmamıştır. Sur duvarı ve üzerindeki savunma duvarları yeniden onarılmıştır. Savunma sistemi 46 küçük bölüm halinde ve her bölümün ortasında savunma açıklıkları yer alıyor. İçte kale kapısının sağında ve solundaki burçların yanından çıkılan merdivenlerle savunma duvarına ulaşıyor. Orta avlu bugün park halinde kullanılıyor.” gibi bilgiler de aktarılmıştır (Coşkun, 2010, s. 17). Görüldüğü üzere kaynakta yapının tanımı yapıldıktan sonra duvarlarda izlerini takip edebildiğimiz onarımlar ve bugünkü durumu hakkında kısaca bilgi verilmiş, tarihlendirme hususunda detaylı bir anlatımda bulunulmamıştır.

Yamacında Bizans Dönemi'ne ait kiliselerin ve yerleşim yerlerinin bulunduğu bir tepede yer alan kalenin yine Bizans Dönemi'nde inşa edilmiş olduğu fikri makul görünmektedir. Özellikle Arap-Bizans mücadeleleri sırasında bölgede irili ufaklı birçok kalenin varlığı hem İslam hem de Bizans tarihi belgeleriyle

sabittir. Yukarıda da önerdiğimiz üzere bu mevkiye de bir ileri karakol veya gözcü birliklerinin bulunduğu bir tahkimat bulunuyor olması kuvvetle muhtemeldir. Ancak bugünkü şekliyle mi yoksa daha küçük ve basit bir yapıyla mı kurulduğu hakkında bir görüş bildirmek oldukça zordur.

Nevşehir bölgesinin Malazgirt Savaşı'ndan sonra 1243 Köseadağ Savaşı'na kadar Selçuklu hakimiyetinde kaldığı bir gerçektir (Şahin, 2007, s. 64). Muhtemelen Nevşehir'in ticaret yollarını bağlayan bir geçiş noktası olarak kullanılmasından dolayı bu konu hakkında görüş bildiren kaynaklar bu bilgiye dayanarak kalenin de Selçuklu Dönemi'nde inşa edildiğini ve ticaret yollarını koruma görevini üstlendiğini yazmaktadır. Selçuklu Dönemi'nde ticaretin güvenliği kale gibi sağlam bir kuruluşa sahip ve içi tam teçhizatlı olarak donatılmış kervansaraylarla sağlanırdı (Çiftçiöğlü, 2007, s. 66). Bununla birlikte on ikinci ve on üçüncü yüzyıllarda Bizans Dönemi yol güzergâhları üzerinde yer alan ve Selçuklu devri öncesinde inşa edilmiş kalelerin Selçuklular Dönemi'nde de kullanılmaya devam ettiğine dair çok sayıda yazılı kaynak ve arkeolojik veri bulunmaktadır. Ayrıca, yukarıda kısaca değinilen ve duvar resimleriyle de kesin olarak on üçüncü yüzyıla tarihlendirilen kilisenin bulunduğu yamaç yerleşimi, büyük ihtimalle bölgede çok sayıda emsali bulunan Selçuklu Dönemi Hıristiyan köy yerleşimlerinden biri olmalıdır.

Yukarıda da belirttiğimiz üzere on dördüncü ve on beşinci yüzyıllarda İç Anadolu'daki Osmanlı Karamanoğlu siyasi güç mücadelesi sonrasında bölgede toprak birliğinin neredeyse sağlanmış olduğu göz önünde tutulursa, böyle küçük çaplı bir kalenin ne bu dönemde ne de sonrasında inşa edilmemiş olduğu ileri sürülebilir<sup>4</sup>. Ancak bu mücadele döneminde Karamanoğulları tarafından burada bir imar faaliyetinde bulunmuş olabilir. Karamanoğulları Dönemi'nde Anadolu'da on altı kalede yenileme ve onarım çalışmaları gerçekleştirildiği bilinmektedir. Gerçekleştirilen bu faaliyetler arasında Aksaray Kalesi'nin 1406 yılında, Kayseri İç Kale'nin on beşinci yüzyılda, Niğde Kalesi'nin ise tarihi belli olmamakla birlikte onarım geçirmiş olduğundan bahsedilmektedir. Nevşehir Kalesi'nin varlığı veya onarımına ilişkin bir bilgi ise günümüze ulaşmamıştır (Dülgerler, 2006, s. 26-27). Ancak Bezm-ü Rezm'de anlatılana göre Kadı Burhaneddin'in Karamanoğulları'nı yenmesinin ardından Karamanoğulları'ndan Uçhisar ve bölgede bulunan birkaç kaleyi teslim etmesini istemiştir (Esterabadi, 1990, s. 396). Günümüzde Uçhisar ve çevresindeki kalelerin tamamı düşünüldüğünde (Uçhisar Kalesi, Ortahisar Kalesi, Nevşehir Kalesi) teslimi istenen kalelerin arasında muhtemelen Nevşehir Kalesi de bulunuyordu. İhtimalle Bizans/Selçuklu döneminde de var olan bir tahkimat yapısı muhtemelen Nevşehir'in Karamanlılar tarafından fethinin hemen ardından tekrar inşa veya ihya edilmiş olmalıdır.

Şimdilik bu kanıları destekleyecek kesin dayanaklar mevcut olmamakla birlikte İsmail Çerçi'nin dedesinin anlatımlarından da faydalanarak aktardığı anıları bu konuda büyük önem arz etmektedir. Kalenin batı kapısının söve ve kemerlerinin bakımsızlıktan yıkılması üzerine mahallenin ihtiyar kurulunda yer alan dedesinin de katkılarıyla mahalleliden ve esnaftan para toplanarak kapı onarılmış, üzerine de yaklaşık 0,40x0,50 m ölçülerinde bir kitabe eklenmiştir. İsmail Çerçi Bey'in hatırladığı kadarıyla kitabe şu şekildedir:

*“İşbu kale bidayeten Bizanslılardan kalma olup  
Saniyen Karamanoğulları tarafından imar ve ihya olunmağla  
...  
Mahalle sakinlerinin sa-i gayretleriyle kala kapusunun  
Müceddeden inşa edildiği... 8 safer 1291 (27 Mart 1874)”*

Çerçi ayrıca kitabenin ilerleyen zamanlarda nişangah olarak kullanıldığını ve yıpranmadan dolayı okunmaz hale geldiğini de yazmaktadır (Çerçi, 2008, s. 35-36).

Aktarılan kitabede kalenin Bizanslılar Dönemi'nde yapıлып Karamanoğulları Dönemi'nde ihya edilerek kullanıldığı bilgisi dikkat çekmektedir. Bu bilginin daha öncesine dair hiçbir kesin yazılı dayanağı olmadığı halde neden geçmişinde Selçuklu ve Osmanlı gibi iki köklü medeniyet dururken bu iki dönem

<sup>4</sup> Ayrıca kale eteğindeki tarihi bilinen en eski caminin 1770 tarihli bir vakfiye ile birlikte kayaya oyulmuş bir şekilde Cuma Namazı kılmak amacıyla inşa edilmiş olması da bu tarihe kadar müslümanların bu bölgede bir çoğunluk oluşturamadıklarının da bir göstergesidir. (Kaya camisi hakkında detaylı bilgi için bkz. Budak, 2018, s. 27)

arasında bölgede hüküm sürmüş olan Karamanoğulları'na atıfta bulunduğu akıllarda bir soru işareti oluşturmaktadır. Bölgedeki diğer örneklerde olduğu gibi, Selçuklu Dönemi yapısının Bizans kalıntısı kaleyi, çok da değiştirmeden olduğu gibi kullanmış olması muhtemeldir. Bu noktada Karamanoğulları isminin rastgele seçilmediği, en azından sözlü bir geleneğe dayanılarak kitabede Karamanoğullarına yer verildiği düşünülebilir. Yukarıdaki tarihi bilgilerle de birleştirilince bu veri daha da anlamlı bir hale gelmektedir.

Sonuç olarak Bizans Dönemi'nde burada bir ileri karakol veya gözlem birliklerinin bulunduğu bir kale bulunduğu ve bu ihtiyacın muhtemelen yedinci ve dokuzuncu yüzyıllar arasında Arap akınları sırasında ortaya çıktığı; Selçuklular döneminde ise kalenin, Hıristiyan yerleşimini ve yol güzergâhının güvenliğini sağlamaya yönelik küçük bir tahkimat olarak varlığını devam ettirdiği ancak Karamanoğulları Dönemi'nde kalenin onararak ya da yeniden inşa edilerek kullanılmaya başlandığı öne sürülebilir.

## Onarımlar

Kalede yapılan onarımlarla ilgili kayıtlara rastlanmamıştır. Bu konuda özellikle İsmail Çerçi'nin detaylı anlatımlarından ve yakın zamanda kale ile ilgili çalışmalar hazırlayan araştırmacıların gözlemlerinden yararlanılacaktır.

Bizans Dönemi'nde buraya inşa edilen kale veya karakolun imparatorluğun bu topraklardan çekilişinin ardından bu bölgede yeterli nüfus yoğunluğunun oluşmamasının da etkisiyle işlevini yitirmiş olduğu düşünülmektedir. Karamanoğulları bölgeye hâkim duruma geldiğinde ise bu kaleyi ya yeni baştan ihtiyaçlarına göre düzenleyerek yaptırmış ya da onarımdan geçirerek kullanmaya devam etmişlerdir.

Nevşehir'in Osmanlı hakimiyetine girmesiyle birlikte kale ve çevresinde yerleşim Damat İbrahim Paşa'nın burayı ihya etmesine kadar her zaman asgari düzeyde kalmıştır (Şahin, 2007, s. 65). Bu döneme kadar olan zaman dilimi içerisinde yapının işlevine ve onarımlarına dair herhangi bir bilgi ve belgeye rastlanmamıştır.

Kaynakların bir kısmı Damat İbrahim Paşa'nın Nevşehir'deki külliyesinin inşası sırasında kaleyi de onarımdan geçirdiği konusundan hemfikirlerdir (Şahin, 2007, s. 65; Gökhan, 2018, s. 237-246; Gül, 2013b, s. 237-254). Bu kaynakların ortak hareket noktasını Başbakanlık Osmanlı Arşivindeki A.DVNS.MHMd 134/71 numaralı belge oluşturmaktadır.

Nevşehir kadısına ve medine-i Nevşehir'de düstur-i ekrem müşir-i eham nezzamü'l-alem nazımu menazimi'l-ümem vezir-i a'zam-i sütude-şiyem ve damad-i mükerrerem ve muhterem İbrahim Paşa -edamallahu te'ala iclalehu ve za'ifün bi't-te'yidi iktidarehu ve ikbalehu-taraflarından bina ve ta'mirine mübaşeret olunan cami-i şerif ve medrese-i latife ve i'maret-i amire ve mekteb ve sa'ir ebniye-i hayriyelerine bina emini olan Mustafa -zide mecduhu-ya hiiküm ki, Medine-i merkumede Vagla (?) nam mahalde mukaddema sade taş duvardan bina olunan kal'a yerine şer'le kargir sagirce kal'a bina olunması sahibü'l-hayr olan vezir-i a'zam-ı müşarün ileyh irade etmeleriyle siz ki muma ileyhimasiz mahall-i mezkurda bina olunacak kal'a ve derununda dizdar ve kethüdası ve topcubaşısı ve kal'a neferatı sakın olacak kadar birkaç oda bina olunmak ve kal'anın dört kapısı olmak mi münasibdir yohsa iki kapı kifayet eder mi ve dört kapı iktiza eder ise ikisinin büyük ve ikisi küçük olmak ve eger iki kapı kifayet eder ise biri büyük ve birisi küçük olmak ve yine derun-ı kal'ada su için bir sarnıç hafır ve bina olunmak hala ol tarafa irsal olunan neccar kalfalarından Serkis Kalfa ma'rifetiyle bir hoşca taharri ve dikkat ve ihtimam olunarak keşf ve mu'ayene ve binası irade olunan kal'a vech-i meşruh üzere dizdar ve kethüdası ve topcubaşısı ve neferatı için lazım gelen odaları ve kapıları ve sarnıç ile ne mikdar akçe ile bina ve ta'mir olur tahmin-i sahih ile tahmin ve defter bir gün evvel mümza ve mahtum defterini bu tarafa irsal ve arz [ü] i'lam eylemeniz babında ferman-ı alişanım sadır olmuştur, buyurdum ki. Fi eva'ili [1-10] Ş [Şaban] sene 1139 [24 Mart-2 Nisan 1727]. (Nevşehir-i Dilara, 2014, s. 48-49)

İlk olarak kale ile ilgili diğer belgelere bakılınca Nevşehir Kalesinden “Medine-i Nevşehir-i Dilara Kal’ası” olarak bahsedildiği görülmektedir (Nevşehir-i Dilara, 2014, s. 134-135). Oysa bu belgede kalenin yeri “Medine-i merkumede Vağla nam mahalde” olarak tarif edilmektedir.

İkincil olarak yine arşivde yer alan A.DVNS.MHMD 135 / 1182 numaralı belgede Nevşehir-i Dilara kalesinin içine 20 adet evin yapılmasının istendiğinden ancak yapılan keşif sonucunda bunun mümkünatının olmadığı kale içerisine en fazla 4 adet evin sığdırılabileceği anlaşılmış bunun üzerine de evlerin 20 adet olacak şekilde üst üste yapılmasında ısrar edilerek mimara baskı yapılmıştır (Bir Şehrin Doğuş Hikayesi, 2014, s. 134-135). Ancak yukarıda transkripsiyonu verilen belgede kale içinde dizdar, kethüda, topçubaşı ve kale neferatının yaşayabilecekleri birkaç odanın bina olunması ve kaleye bir de sarnıç yapılması istenmektedir<sup>5</sup>.

Bunlara ek olarak aynı belgede kalenin durumunun uygunluğuna göre iki ya da dört kapısının olması istendiği bu kapılardan iki tane yapılması uygunsa birinin, dört tane yapılması uygunsa ikisinin diğerlerinden daha büyük olmasının emredildiği görülmektedir. Oysa Nevşehir Kalesi’ne baktığımızda iki kapı da birbirine neredeyse eş boyutlardadır.

Sonuç olarak bu iki belgede iki farklı kaleden bahsedildiği bu kalelerden Nevşehir Kalesi’nin yerleşimin bir parçası haline getirilmeye çalışılarak içine ve dışına hanelerin yapılmasının istendiği, diğer kalenin ise tekrardan onarılarak askeri işlevinin devam ettirilmeye çalışıldığı anlaşılmaktadır. Ancak Vağla adlı yerdeki kalenin konumu şu an tespit edilememektedir.

Kaledeki onarımlara dönersek, yukarıda aktardığımız ve İbrahim Çerçi’nin anılarına dayanan kitabeden kalenin batı kapısının 1874 yılında onarıldığı anlaşılmaktadır. Çerçi anılarının devamında bu yapılan onarımda bağlayıcı olarak kullanılan harcın basit bir yapıya sahip olduğunu dolayısıyla çok geçmeden çözülmeye başlayarak kapının tekrardan batıya doğru eğilme gösterdiğini yazmaktadır. Bunun üzerine 1950’li yıllarda Belediye Başkanı Hüseyin Avni Parmaksız kalenin batı kapısını tekrardan tamir ettirmiş ancak eski taşlar civardaki evler tarafından alınıp kullanıldığı için malzemesi de yenilenmiştir (Çerçi, 2008, s. 39).

Çerçi anlatımlarında kaledeki badem ağaçlarına da değinmektedir. O yıllarda kale içinde tek bir ağaç olmadığını ve badem ağaçlarının “Kürdün Hüseyin” lakaplı Hüseyin İler’in diktiğini aktarmaktadır. Kale içini gösteren eski fotoğraflarda ağaç fidanlarının yanısıra kalenin harap durumdaki duvarları ve neredeyse temel seviyesine kalmış olan doğu kapısı görülebilmektedir. Fotoğraf muhtemelen 1950’lerde batı kapısının onarımından önce çekilmiştir (Şekil 10). Bu onarım sırasında kalenin geri kalanının da tamir edilerek dandanlarının yenilediği düşünülmektedir. Nitekim 1970 tarihli diğer bir fotoğrafta kalenin neredeyse tamamen onarımdan geçirildiği görülmektedir (Şekil 11).

---

<sup>5</sup> Kalenin onarımından önce planlananın, yerleşimin etrafını saracak olan bir sur duvarı inşası olduğu yönünde de bir bilgi bulunmaktadır. Hazine-i Evrak Ahkam Defteri’ne göre (133:65) 1725 yılında yapılmasına karar verilen yapılar, bir yeni cami, medrese, imaret, mektep, cami yakınlarında imam ve ailesi için bir hane, yeni bir hamam, 30-40 kadar dükkân ve tüm bu binaları bir meydanı olması şartıyla saracak sur ve kala ağası için bir hanenin yapılması planlanmıştı. Ancak kentin etrafını saran bir surun inşa edildiğine dair bilgi bulunmadığı gibi, günümüze ulaşan arkeolojik bir veri de yoktur (Toroğlu, 2012).



Şekil 10. Nevşehir Kalesi sur içinden 1950'lere ait fotoğraf (Nevşehir Belediyesi Kentsel Dönüşüm Müdürlüğü Arşivi)



Şekil 11. Nevşehir Kalesi kuzey ve doğu cephesi (Nevşehir Belediyesi Kentsel Dönüşüm Müdürlüğü Arşivi)



## Sonuç

Kapadokya, Bizans, Selçuklu ve Osmanlı mirasının yaşatıldığı bir bölge olmasının yanı sıra halen gün yüzüne çıkarılmayı bekleyen verileri de bünyesinde barındırmasıyla adeta bir açık hava kütüphanesi izlenimi vermektedir. Bölgede gerek kayaya oyularak ve gerek kâgir şekilde inşa edilmiş yapıların barındırdıkları duvar resimleri, kitabeler, mimari plastik öğeler ve epigrafik veriler bu anıtların yaratıldıkları dönem ve içerisinde şekillendikleri sosyal ortamın anlaşılabilmesi için birer tarihi belge niteliği taşımaktadırlar. Bu eserler bütünsel bir yaklaşımla ele alınarak barındırdıkları çoklu bilgi katmanları üzerinden irdelendiğinde, bölgenin Geç Antik Çağ'dan Pre-Modern Döneme uzanan kapsamlı geçmişindeki, süreklilik, kopuş ve kendileme (kendine mal etme) gibi sosyal ve kültürel değişimlere dair mevcut bilgi dağarcığındaki eksiklikleri tamamlayıcı bilgiler sunmasının yanı sıra kimi zaman da tamamen yeni veriler içerdiği görülmektedir. Kapadokya'daki Orta Çağ Sanatı ve Arkeolojisine dair bu tarz yaklaşımlar Nevşehir Kalesi ve çevresinde ortaya çıkarılan yeni verilerle beraber harmanlanarak kentin tarihine ilişkin özgün ve ilk elden bilgiler ortaya konulmuştur. Böylelikle kent arkeolojisinin koruma ve restorasyonun ötesinde bilimsel anlamda da ne kadar önemli ve gerekli olduğuna vurgu yapılmıştır.

## Kaynakça

- Archibald, Z., Morgan, C., Smith, David M, Murphy-Smith, H., Pitt, R., Papadopoulou, Ch. ve diğerleri. (2010–2011). Archaeology in Greece 2010–2011. *Archaeological Reports* 57, 1-108.
- Aziz B. Erdeşir-i Esterabadi. (1990). *Bezm u Rezm* (M Öztürk, Çev.). Ankara: Kültür Bakanlığı.
- Ayhan, G. (2011). *Hasankeyf Kazısı Lüle Buluntuları*. Yayınlanmamış Doktora Tezi, Ege Üniversitesi, İzmir.
- Belge, B. (2018). Anatolian Historic City Centers: Urban Archaeology in Multilayered Context. *Encyclopedia of Global Archaeology* (ss. 1-14). New York, NY: Springer. doi:10.1007/978-3-319-51726-1\_3258-1
- Bir Şehrin Doğuş Hikayesi, Nevşehir-i Dilara. (2014). Nevşehir: Simtel Ofset Matbaacılık.
- Budak A. (2018). *Mimarsız Mimarlık Kapadokya Bölgesi Kaya Oyma Camileri*. Konya: Literatürk Yayınları.
- Bulut, E. (2015). Eski Çağ'da Nevşehir ve Çevresi. *Geçmişten Geleceğe Nevşehir Tarih ve Kültür Araştırmaları*, 99-168.
- Coşkun, M (2010). *Nevşehir Kültür Envanteri*. Nevşehir: T.C. Nevşehir Valiliği.
- Çerçi, İ. (2008). Nevşehir Kalesi Anıları. *Nevşehir*, 9, 35-36.
- Çiftçiöğlü, Ö. N. (2007) *Osmanlı-Karaman Harplerinde Onyedî defa Anadolu şehirleri ve Nevşehir Havalisinin El Değiştirmesi*, Nevşehir, S. 8, s. 66.
- Değirmenciöğlü, H. (2013). Anadolu'daki Sütunlu Salonlar/Apadanalar ve Kökeni Üzerine Bir Değerlendirme. *Yüziüncü Yıl Üniversitesi Sosyal Bilimler Enstitüsü Dergisi*, 24, 6-19.
- Doğer, L. (2008). İzmir Agorası Kazılarında 17.-19. Yüzyıl Seramikleri Üzerine Bazı Gözlemler. *Sanat Tarihi Dergisi, XVII/1.*, 23-54.
- Dülgerler, O. N. (2006). *Karamanoğulları Dönemi Mimarisi*. Ankara: Türk Tarih Kurumu Yayınları.
- Evliya Çelebi, (2013) *Seyahatname*. (c. 1, 3. Kitap) İstanbul: Yapı Kredi Yayınları.
- Eyice, S. (2001). Kale. *İslam Ansiklopedisi* (c. 24, s. 234-242). İstanbul: Türk Diyanet Vakfı.
- Gökhan, İ. (2018). Selçuklular Döneminde İpek Yolu Üzerinde Bulunan Sarıhan'ın Tarihçesi. *Cappadocia Journal of History and Social Sciences*, 11, 237-246.
- Gül, M. F. (2013a). Nevşehir'in Doğusunda Damat İbrahim Paşa'nın İmar Faaliyetleri. *Nevşehir*, 17, 54-56.
- Gül, M. F. (2013b). Nevşehirli Damat İbrahim Paşa'nın İskân Faaliyetleri: Lale Dervrinin Şanslı Şehri Nevşehir. *Uluslararası Tarih ve Sosyal Araştırmalar Dergisi*, 10, 237-254.
- Gülyaz, M. (2016). Nevşehir Kalesi ve Çevresi Yeraltı Yerleşimi 2015 Yılı Temizlik Çalışması. *25 Müze Kurtarma Kazıları Sempozyumu ve 11. Uluslararası Müzecilik Çalıştayı Antalya 11–15 Nisan 2016* (s. 531-542). Ankara: T. C. Kültür ve Turizm Bakanlığı Kültür Varlıkları ve Müzeler Genel Müdürlüğü Yayınları.
- Hild, F. (1977). *Das byzantinische Strassensystem in Kappadokien*. Viyana: Österreichische Akademie der Wissenschaften 1977.
- Hild, F. ve Restle, M (1981). *Kappadokien (Kappadokia, Charsianon, Sebasteia und Lykandos)* [Österreichische Akademie der Wissenschaften, TIB 2], Viyana 1981.

- Hicks, D. ve Beaudry, M (2006), Introduction: The place of historical archaeology. D. Hicks, ve M Beaudry (Yay. haz.), *The Cambridge Companion to Historical Archaeology* içinde (s. 1-10), Cambridge: Cambridge University Press. doi: 10.1017/CCO9781139167321.001
- Horváth, B. (2010). *Anadolu 1913*, (T. Demirkan, Çev.). İstanbul: Tarih Vakfı Yurt Yayınları.
- Kızıltan, Z. (2010). Marmaray-Metro Projeleri Kapsamında Yapılan, Yenikapı, Sirkeci ve Üsküdar Kazıları. U. Kocabaş ve Z. Kızıltan (Yay. haz.), *İstanbul Arkeoloji Müzeleri 1. Marmaray-Metro Kurtarma Kazıları Sempozyumu bildiriler kitabı: 5-6 Mayıs 2008 İstanbul* içinde (s. 1-16). İstanbul: İstanbul Arkeoloji Müzeleri.
- Kızıltan, Z. (2016). İstanbul Kazıları Marmaray-Metro Projeleri ve Arkeolojik Kurtarma Kazılarının Şehir Tarihine Katkısı. *Antikçağ'dan 21. Yüzyıla Büyük İstanbul Tarihi* (c. 1, s. 338-368). İstanbul: İstanbul Büyükşehir Belediyesi Yayınları.
- Maraşlı, S. (2018). Nevşehir Kalesi Yamaç Yerleşim Alanında Bulunan Bezirhaneler. *Arkeoloji ve Sanat*, 157: Ocak-Nisan, 163-174.
- Mülayim, S. (1996). Nevşehir'de Türk Dönemi. *Nevşehir* (s. 124-143). Ankara: T.C Kültür Bakanlığı Yayınları.
- O'Keeffe, T. ve Yamin, R. (2006). Urban historical archaeology. D. Hicks. Ve M Beaudry. (Yay. haz.), *The Cambridge Companion to Historical Archaeology* içinde (s. 87-103). Cambridge: Cambridge University Press. doi:10.1017/CCO9781139167321.006
- O'Keeffe, T. (2014). Urban Archaeology. *Encyclopedia of Global Archaeology*, (s. 7520-22). New York, NY: Springer. doi:10.1007/978-1-4419-0465-2\_1422
- Planhol, X. (1981). La Cappadoce: formation et transformations d'un concept géographique. C. D. Fonseca (Yay. haz.), *Le aree omogenee della Civiltà Rupestre nell'ambito dell'Impero Bizantino: la Cappadocia* içinde (s. 25-38). Lecce: Galatina.
- Saklı Limandan Hikayeler: Yenikapı'nın Batıkları*. (2013). İstanbul: İstanbul Arkeoloji Müzeleri
- Sarfati, H. ve Melli, P. (1999). Archaeology and the Town. *Report on the situation of urban archaeology in Europe, Council of Europe*. Strazburg: Council of Europe, 13-29.
- Sözen, M (2000). XI. Yüzyıl ve Sonrası: Selçuklu ve Osmanlı Dönemi-Kümbet, Eyvan, Taçkapı. M Sözen (Yay. haz.), *Kapadokya* içinde (s. 396-479). İstanbul: Ayhan Şahenk Vakfı Yayınları.
- Şahin, İ. (2006). *Osmanlı Döneminde Konar-Göçerler*. İstanbul: Eren Yayınları.
- Şahin, İ. (2007). Nevşehir. *Türkiye Diyanet Vakfı İslam Ansiklopedisi* (c. 33, s. 64-67). İstanbul: Türkiye Diyanet Vakfı.
- Texier, C. (1862). *Asie Mineure*. Paris: Firmin-Didot.
- Texier, C. (2002). *Küçük Asya*, (A. Suat, Çev.) Ankara: Enformasyon ve Dokümantasyon Hizmetleri Vakfı.
- Tezgör, D. K., Sezer, T. (1995). *İstanbul Arkeoloji Müzeleri Pişmiş Toprak Kandiller Kataloğu*. Paris: Fransız Anadolu Araştırmaları Enstitüsü Yayınları.
- Toroğlu, E. (2012). Bir Osmanlı Şehir Tesisi: Nevşehir. A. Öger (Yay. Haz.), *1. Uluslararası Nevşehir Tarih ve Kültür Sempozyumu Bildirileri* içinde (s. 17-40). Nevşehir: Nevşehir Üniversitesi Yayınları.
- Türker, A. (2011). Tarih Öncesi Nevşehir. A. Öger (Yay. haz.), *1. Uluslararası Nevşehir Tarih ve Kültür Sempozyumu Bildirileri*. 16-19
- Kasım Nevşehir* (s. 309-332). Nevşehir: Nevşehir Üniversitesi Yayınları.
- Uyar, B. T. (2010). 13th century Byzantine Wall Paintings in Cappadocia: New Evidence. A. Ödekan, E. Akyürek ve N. Necipoğlu (Yay. Haz.), *Birinci Uluslararası Sevgi Gönül Bizans Araştırmaları Sempozyumu, Bildiriler* içinde (s. 617-626). İstanbul: Koç Üniversitesi Yayınları.
- Uyar, B. T. (2011), *Rum İlinde Sanat ve Toplum Kapadokya'daki 13. yy 'Bizans' Duvar Resimleri* (Fransızca), Yayınlanmamış doktora tezi, Paris 1 Panthéon-Sorbonne Üniversitesi.
- Uyar, B. T. (2016a). Kapadokya'da Az Bilinen Bir Anıt: Gökçetoprak Kilisesi (Fransızca). S. Brodbeck, A. Nicolaïdès, P. Pagès, B. Pitarakis ve E. Yota (Yay. haz.), *Mélanges Catherine Jolivet-Lévy* içinde (s. 629-644). Paris: Paris Association des Amis du Centre d'Histoire et Civilisation de Byzance.
- Uyar, B. T. (Mayıs 2016b). *Yeni Buluntular ve Arkeolojik Veriler Işığında Bizans ve Selçuklu Döneminde Nevşehir*, Muşkara'dan Nevşehir'e 290. Yıl. II. Uluslararası Nevşehir Tarih ve Kültür Sempozyumu'nda sunulan bildiri. Yayınlanmamış Bildiri.
- Uyar, B. T. (2017). Nevşehir Kalesi Yamaç Yerleşimi Kaya Kilisesi Sanat Tarihi Raporu. Yayınlanmamış Sanat Tarihi Raporu, Nevşehir: Nevşehir Belediyesi.
- Von Moltke, H. (1969). *Moltke'nin Türkiye Mektupları*, (H. Örs, Çev.). İstanbul: Remzi Kitabevi
- Yenipınar, H. (2005) Nevşehir Emek Mahallesinde Ortaya Çıkan Temel Kalıntısı. *Geçmişten Geleceğe Nevşehir Tarih ve Kültür Araştırmaları*, s. 21-23.