

BEKTAŞ EFENDİ TÜRBESİ

Araştırma Makalesi / Research Article

Acioğlu, Y. (2020). Bektaş Efendi Türbesi. *Nevşehir Hacı Bektaş Veli Üniversitesi SBE Dergisi*, 10(2), 680-703.
DOI: 10.30783/nevsosbilen.821942

Geliş Tarihi: 03.11.2020
Kabul Tarihi: 16.11.2020
E-ISSN: 2149-3871

Yusuf ACIOĞLU

Çanakkale Onsekiz Mart Üniversitesi, Fen Edebiyat Fakültesi, Sanat Tarihi Bölümü

yacioglu@comu.edu.tr

ORCID No: 0000-0003-4142-9797

ÖZ

Bu çalışmada, Nevşehir ili, Hacıbektaş ilçesinde yer alan ve 17. yüzyılın başında hayatını kaybeden, Hacı Bektaş Veli'nin soyundan gelen Bektaş Efendi'nin medfün olduğu türbe tanıtılmaktadır. Daha önce Hacı Bektaş Veli Külliyesi ve etrafındaki yapılarla ilgili çeşitli yayınlar yapılmıştır. Söz konusu yayınlarda Bektaş Efendi Türbesi hakkında da kısa bilgilere yer verilmekle birlikte yapı tek başına ele alınarak incelenmemiştir. Bu nedenle bu çalışma ile, literatüre bir katkı sağlamak ve yapının Türk türbe mimarisi içerisindeki yerinin ortaya konulması amaçlanmıştır. Bu amaç doğrultusunda konu ile ilgili kaynak ve arşiv taraması yapıldıktan sonra yapı, mimari ve süsleme özellikleri dikkate alınarak incelenmiştir. Türbe ilk olarak Bektaş Efendi'nin vefatından hemen sonra 1603 yılında sekizgen planlı ve konik külahlı bir kümbet şeklinde inşa edilmiş, daha sonra 5 Ekim 1906 tarihinde onarılarak önüne dikdörtgen planlı beşik çatılı bir ön bölüm eklenmiştir. Yapının içerisi ise bu onarımdan bir yıl sonra 19 Eylül 1907 tarihinde Batılılaşma dönemi etkileri taşıyan Barok karakterli kalem işleri ile bezenmiştir. Hem aynı yıl hem de bundan iki yıl sonra, 1909 yılında bu kalem işi süslemelere çeşitli hat eserleri de eklenmiştir. Yapı son olarak 1975 yılında Vakıflar Genel Müdürlüğü ve Hacıbektaş Anıtlar Derneği tarafından onarılmıştır. Kesme taş malzeme ile inşa olunan türbe, sonradan eklenen dikdörtgen planlı beşik çatılı ön bölüm ve kare kaide üzerinde sekizgen planlı konik külahlı kümbet olmak üzere doğu-batı aksı boyunca uzanan iki bölümden oluşmaktadır. Bu hali ile yapının inşasında aynı ilçedeki 1519 tarihli Balım Sultan Türbesi'nin örnek alındığını düşünmekteyiz. Yapısal nitelikleri itibarıyla Osmanlı özelliği göstermeyen yapının daha çok Selçuklu ve diğer beylikler döneminin, özellikle de Dulkadirli Beyliği'nin etkilerini devam ettirdiği görülmektedir. Bugün Hacı Bektaş Müzesi Müdürlüğü'ne bağlı olan türbe, bölgesinde yer alan kendinden önceki türbelerin yapısal özelliklerini devam ettirmesi ve sahip olduğu mimari ve süsleme özellikleri ile Türk türbe mimarisi içerisinde önemli bir yere sahiptir.

Anahtar Kelimeler: Nevşehir, Hacıbektaş, Hacı Bektaş Veli, Bektaşilik, Bektaş Efendi, Türbe.

BEKTAŞ EFENDİ TOMB

ABSTRACT

In this study, the Tomb in the district of Hacıbektaş in Nevşehir province and where Bektaş Efendi, who died at the beginning of the 17th century and was a descendant of Hacı Bektaş, was buried, was introduced. Previously, several publications related the Hacı Bektaş Veli Complex and the surrounding buildings were made. In these publications, although brief information is given about the Bektaş Efendi Tomb, the structure was not examined separately. Therefore, with this study, it was aimed to contribute to the literature and to reveal the importance of the structure in Turkish tomb architecture. For this purpose, the structure was examined by taking into account its architectural and adornment features after scanning the sources and archives related to the subject. The Tomb was first built in the form of an octagonal-planned with a conical cone dome in 1603, just after Bektaş Efendi's death, then it was repaired on October 5, 1906, and one rectangular-planned gable-roofed front section was added to the front. One year after this repair, on 19 September 1907, the inside of the building was adorned with Baroque-characteristic hand-drawings having Westernization era effects. Both in the same year and two years later, in 1909, several calligraphy works were added to these hand-drawn adornments. The building finally was repaired by the General Directorate for Foundations and the Hacıbektaş Monuments Association in 1975. The Tomb built with cut stone material consists of two parts extending along the east-west axis, as the rectangular-planned front section with a gable-roof and the dome with an octagonal-planned conical cone on a square base. Considering this situation, we

think that the Balım Sultan Tomb of 1519 in the same district was taken as an example in the construction of the structure. It is seen that the structure, which does not show Ottoman characteristics in terms of its structural feature, mostly continued the effects of the Seljuk and other principalities period, especially the Dulkadirli Principality. The Tomb, which is affiliated to the Hacı Bektaş Museum Directorate today, has an important place in the Turkish tomb architecture with the maintenance of the structural features of the tombs in its region and its architectural and adornment features.

Keywords: Nevşehir, Hacıbektaş, Hacı Bektaş Veli, Bektashism, Bektaş Efendi, Tomb.

1. GİRİŞ

Horasan erenlerinden Hacı Bektaş Veli Anadolu'ya geldiği zaman eski adı Sulucakarahöyük olan bugünkü Nevşehir ili Hacıbektaş ilçesine yerleşmiş ve burada Bektaşiliğin temelini atmıştır (Ocak, 1996: 455-458). Kendisinden sonra onun öğretilerinin devam ettirilmesiyle Bektaşiliğin merkezi konumuna gelen Hacıbektaş ilçesinde zaman içerisinde birçok yapıdan meydana gelen Hacı Bektaş Veli Külliyesi oluşmuştur (Tanman, 1996: 459-471). Külliye ile birlikte etrafında daha sonra Bektaşilikle ilgili başka yapılarda teşekkül etmiştir (Bayrakal, 2010: 281-310). Bu yapılardan biri de bugün Hacı Bektaş Müzesi Müdürlüğü'ne bağlı bir ziyaret yeri olan Bektaş Efendi Türbesi'dir.

Bektaş Efendi'nin kimliğine dair bilgiler oldukça kısıtlı olmakla birlikte hakkında çeşitli rivayetler bulunmaktadır. Bu rivayetlerden ilkinde; türbenin inşa edildiği 1600'lü yıllarda Bektaş Efendi'nin İstanbul'da iken Bektaşî tarikatı içerisinde bir anlaşmazlıktan dolayı başının kesildiği ve kesik başı ile birlikte Hacı Bektaş Veli Dergâhına geldiği, daha sonra da burada ona bir türbe yapıldığı belirtilmektedir (Gürses, 1964: 94-95). İkinci bir rivayete göre yiyeceğini Çelebiler'den alan ve dergâha muhalif olan evliyalarından bir Alevi dedesidir (Noyan, 1964: 87) (Koşay, 1926: 381). Üçüncü rivayette ise Hacı Bektaş Veli'nin müritlerinden olduğu, bir savaşta başının gövdesinden ayrıldığı fakat ölmediği, bu savaşın sonunda kazanıldığı, savaş sonunda başı koltuğunun altında dönerek burada öldüğü, o nedenle buraya türbe yapıldığı ve adına da Kesikbaş Türbesi denildiği ileri sürülmüştür (Yavuzer, 2010: 159). Hakkındaki tüm bu rivayetlerin dışında bugün kümbetin kapısı üzerinde yer alan kitabeden Bektaş Efendi'nin Hacı Bektaş Veli'nin soyundan Mahmut'un evlatlarından olduğu ve Şeyh Bektaş olarak anıldığı anlaşılmaktadır. Bununla birlikte Cumhurbaşkanlığı Osmanlı Arşivlerinden edinilen Hicri 24 Rebûl'evvel 982 / Miladi 14 Temmuz 1575 tarihli belgede de Bektaş Efendi'nin ismi Hacı Bektaş Veli mezarındaki bir Şeyh olarak geçmektedir¹.

Bu çalışmada, daha önce bazı yayınlarda hakkında kısa bilgiler verilen ancak tek başına ele alınmayan ve detaylı bir şekilde incelenmeyen Bektaş Efendi Türbesi mimari ve süsleme özellikleri ile ele alınarak Türk türbe mimarisindeki yerinin belirlenmesi amaçlanmıştır. Bu doğrultuda yapı; ilgili kaynak ve arşiv taraması yapıldıktan sonra, öncelikle yerinde incelenerek, fotoğraf ve çizimlerle² belgelenmiştir. Elde edilen veriler neticesinde yapı, önce sistematik bir şekilde tanıtılmış, daha sonra benzer dönem yapılarıyla karşılaştırılarak Türk türbe mimarisindeki yeri ortaya konmuştur.

2. YERİ VE İNŞA TARİHİ

Nevşehir ili, Hacıbektaş ilçesi, Bala mahallesi, Bektaş Efendi sokakta (10 ada, 3 parselde) yer almaktadır. Mülkiyeti Vakıflar Genel Müdürlüğü'ne ait yapı, Kayseri Kültür ve Tabiat Varlıklarını Koruma Kurulu'nun 08.02.1991 tarih ve 949 sayılı kararı ile tescil edilmiştir (Fotoğraf 1).

Yapının ilk inşa tarihini türbenin ön mekânının gerisindeki sekizgen planlı kümbetin kapısı üzerinde yer alan kitabe vermektedir. Kitabe metni şu şekildedir;

“Binâ-i hâzâ eş-Şeyh Merhûm Bektâş bin Mahmûd an evlâd-ı el-Hacı Bektâş el-Horasânî İsneyn aşr ve elf” (Hacı Bektaş-ı Veli soyundan Mahmut evlatlarından Şeyh Bektaş'a ait bu bina

¹ Bkz. Cumhurbaşkanlığı Devlet Arşivleri Osmanlı Arşivi Başkanlığı Belge numarası: A. {DVNSMHHM.d.00025.

² Bu çalışmada kullanılan yapıya ait tüm çizimler Akyılmaz Proje Mim. İnş. San. Ve Tic. Ltd. Şti.'nin “Bektaş Efendi Türbesi Projesi”nden alınmıştır.

1012 (1603) yılında inşa edilmiştir) (Noyan, 1964: 87; Tuncer, 1992:144; Gürses, 1964: 94; Taşdelen ve Sümer, 1976: 70; Bayrakal, 2010: 303) (Fotoğraf 2).

Yapıya daha sonra eklendiği anlaşılan ön bölümün kapısı üzerindeki onarım kitabesi ise şu şekildedir;

“Hacı Bektaş Veli evlâdından Çelebi Cemâleddin Efendi tarafından tamiri fi 16 şaban sene 1324 – fi 22 Eylül sene 1322” (Hacı Bektaş Veli soyundan Çelebi Cemaleddin Efendi³ tarafından 16 Şaban 1324 – 22 Eylül 1322 (5 Ekim 1906)’de tamir edilmiştir) (Noyan, 1964: 88; Taşdelen ve Sümer, 1976: 70; Bayrakal, 2010: 304) (Fotoğraf 3).

Her iki kitabeden anlaşıldığına göre; Türbe, Hicri 1012 (Miladi 1603) yılında inşa edilmiş, daha sonra Hicri 16 Şaban 1324 – Rumi 22 Eylül 1322 (Miladi 5 Ekim 1906) tarihindeki onarımlar sırasında önüne yeni bir bölüm eklenmiştir.

Türbenin bundan sonraki onarımlarına dair bilgileri ise yapı içerisindeki tarih ibareli hat eserleri vermektedir. Bu hat eserlerinden ilki sekizgen planlı ana bölümün içinde kapının hemen üzerinde yer alan sıva üstü yapılan sülüs hatlı kitabedir. Kitabe metni şu şekildedir;

“Amel-i Yuvan Kepekçioğlu Nevşehirî 6 Eylül 1323 (19 Eylül 1907)” (Nevşehirli Kepekçioğlu Yuvan tarafından Rumi 6 Eylül 1323 (Miladi 19 Eylül 1907)’te yapılmıştır) (Noyan, 1964: 87-88; Taşdelen ve Sümer, 1976: 70) (Fotoğraf 4).

Bu kitabeden yapının içerisindeki Batılılaşma dönemi etkileri taşıyan Barok karakterli kalem işlerinin Miladi 19 Eylül 1907 tarihinde yapıldığı anlaşılmaktadır.

Bundan sonra da yapının içerisindeki kalem işi süslemelere tarihli ve tarihsiz çeşitli hat eserleri eklenmiştir. Sıva üstü yapılan bu hatlardan tarihli olanlar şunlardır;

Sekizgen kenarların dördü üzerinde akant yapraklarıyla oluşturulan beyzi şemse motifleri içerisinde yer alan dairesel madalyonların ortasındaki “Allah, Muhammed, Ali-Fatıma ve Hasan-Hüseyin” lafızlarından “Hasan-Hüseyin” lafzının hemen altına düşülen Rumi 1323 (Miladi 1907) tarihine bakıldığında, bu hatların yukarıda bahsedilen Barok karakterli kalem işleri ile birlikte yapılmış olduğu anlaşılmaktadır (Fotoğraf 5).

Bunun dışında güneydeki pencere üzerinde yer alan siyah kontur çizgileriyle kuşatılmış kahverengi zemin üzerine beyaz renkle yazılmış sülüs hatlı Kelime-i Tevhid’in alt köşesine iliştirilen 1325 tarihi dikkat çekicidir (Fotoğraf 6). Bu hatla aynı özellikte batıdaki pencerenin üzerinde de tarihsiz olarak “Yâ Hafız” hattı işlenmiştir. Her ikisinin de aynı zamanda Rumi 1325 (Miladi 1909) yılında yapıldığı anlaşılmaktadır.

Yapının bilinen son onarımı ise Vakıflar Genel Müdürlüğü ve Hacıbektaş Anıtlar Derneği tarafından 1975 yılında gerçekleştirilmiştir (Taşdelen ve Sümer, 1976: 70-71).

Türbenin dışında ön tarafta bir de mezar bulunmaktadır (Fotoğraf 7). Çerçevesiz mezar olarak yapılan ancak orta kısmı kapakla kapatılan mezarın ayakucu şahidesi sivri tepelikli ve başucu şahidesi ise Hüseyini Taç şeklinde başlıklı, boynu teslim taşlı olup, yatay satırların kartuşlarla birbirinden ayrıldığı kitabesi Ta’lik hatlıdır.

Taşın kitabesi şöyledir;

“Hazret Bektaş Efendi Türbesi’nde bir zaman eyledim hizmet, budur ancak bana ahirette za..., sağlığımda kabrimi kurbinde tertip eyledim. Terki can etsem dahi ayrılmayı etmem murat. Okuyanlar lütfle desin mezarım taşını ede yarap sen bu derviş Salih rahmetle şâd.... Sene...”⁴.

Kitabeden bu mezar taşının Bektaş Efendi Türbesi’nin hizmetkârı olan Salih isimli bir dervişe ait olduğu anlaşılmakla birlikte tarihi bilinmemektedir.

³ Hacı Bektaş Veli soyundan gelen Çelebi Cemaleddin Efendi, Millî Mücadeleye destek veren Anadolu’daki Alevi ve Bektaşilerin manevi lideri olup, 23 Nisan 1920’de açılan Türkiye Büyük Millet Meclisi’nde Kırşehir mebusu olarak yer almış ve ilk Meclis’in ikinci başkan vekili olmuştur. Bkz. Hasan Demirtaş, 2020: XIX.

⁴ Mezar taşı kitabesi okunamayacak kadar yıpranmıştır. Bu sebeple Remzi Gürses’in kaleme aldığı eserinde okuduğu metin burada kullanılmıştır. Bkz. Gürses, 1964: 94.

3. MİMARİ VE SÜSLEME ÖZELLİKLERİ

Bektaş Efendi Türbesi, Hacı Bektaş Veli Külliyesi'nin yaklaşık 150 m kadar güneybatısında bir bahçe içerisinde yer almaktadır. Bugün bahçe duvarlarının tamamına yakını yıkılmış durumdadır. Türbenin önünde, Hüseyini Taçlı başucu şahidesine sahip "Derviş Salih" in mezarı bulunur (Fotoğraf 1).

Kesme taş malzemeden inşa olunan, yaklaşık 70 m²lik bir alana oturan türbe, sonradan eklenen dikdörtgen planlı beşik çatılı ön bölüm ve kare kaide üzerinde sekizgen planlı konik külahlı kümbet olmak üzere doğu-batı aksı boyunca uzanan iki bölümden oluşmaktadır (Şekil 1, 2, 3).

Yapının sonradan eklenen ön bölümünün kuzey cephesi düz bırakılmakla birlikte 1 m kadar içeri çekilerek 60 cm kadar dışa taşırılmıştır (Fotoğraf 8). Güney cephe tamamen düz bırakılmıştır (Fotoğraf 9). Her iki cepheyi üstte beşik çatının oluşturduğu silme sınırlandırmıştır. Ön bölüm batıda türbenin ana bölümü olan sekizgen planlı kümbetin kare kaidesi üzerine oturtulmuş ve kümbete saplanmış biçimde olup iki bölümün birleştiği yerde dilatasyon izleri açıkça görülebilmektedir.

Bu bölümün giriş yönü olan doğu cephesinin merkezinde kapı yer alır (Fotoğraf 10). Kapı üç yönden yarım daire kemerli yüzeysel sıralı nişlerle bezeli silmelerle kuşatılmıştır. Silmenin altında yine merkezde düz bir kilit taşı olmak üzere yarım daire kemerli yüzeysel sıralı nişlere sahip taşlardan sivri kemerli bir niş oluşturulmuştur. Sivri kemerli niş içerisinde hafif basık kemerli asıl kapı ve üzerindeki tamir kitabesi yer alır. Bu haliyle dikdörtgen planlı ön bölümün kapısı doğu cepheden biraz içeriye alınmış durumdadır. Cepheyi üstte kırma çatının oluşturduğu düz silme sınırlamaktadır.

Türbenin ana bölümünü oluşturan sekizgen planlı kümbetin oturduğu kare kaidenin tablası pahlı olup kaideyi çepeçevre dolandır. Tabladan yaklaşık 3 m kadar yukarıda iç bükey bir kuşak sekizgen gövdeyi çepeçevre dolanmaktadır. Sekizgen gövdenin külahla birleştiği yerde yine aynı şekilde iç bükey bir kuşak yer almaktadır. Gövdeye oturan külah düz bırakılmış olup, Barok tarzda profilli kaide üzerinde iki yanda açık ağızlı ejder figürü ile ortada yukarıya doğru uzanan üç kollu alemlerle sonlanmaktadır (Fotoğraf 11).

Kümbetin güney ve batı cephesinde birer pencere yer alır. Güney cephedeki pencere iç bükey profilli bir silme ile yukarıda ve iki yanda olmak üzere üç yönden kuşatılmıştır. Bu silmenin bir taş sırası yukarısında ortada taşın içerisi oyularak üç dilimli kemerli çok hafif bir girinti oluşturulmuştur. Silmenin içerisinde ise altta mermerden düz lento ve sövelere sahip düşey dikdörtgen pencere ve üzerinde iki taşın ortasında kaş kemerli hafif bir girinti bulunmaktadır. Batı cephede yer alan pencere güney cephedeki gibi bir silme içerisine alınmamıştır. Pencere yine mermerden düz lento ve sövelere sahip düşey dikdörtgen biçimli olup üzerinde sivri kemerli bir niş onun üzerinde de güney penceredekinin benzeri olan taşın içerisi oyularak oluşturulan üç dilimli kemerli çok hafif bir girinti bulunmaktadır (Fotoğraf 12, 13).

Hafif basık kemerli kapıdan giriş sağlanan ön bölüm dikdörtgen planlı olup içeriden basık çapraz tonozla örtülmüştür. Kapı içeride düşey dikdörtgen bir niş içerisine alınarak mekândan içeriye doğru çekilmiştir. Niş üç yönden kıvrık dallı yapraklarla oluşturulan bordürlerle kuşatılmıştır. Bordürün üstü içerisi "C" ve "S" kıvrımlı akant yaprakları ile oluşturulan barok tarzda taç ile tamamlanmıştır (Fotoğraf 14).

Yapının içerisinde yerden 50 cm yüksekliğe kadar mermer taklidi panolar çepeçevre dolandır. Bu bölümün kuzey duvarı üzerinde; yerden 50 cm yukarıda beşik tonozlu büyükçe bir niş, güney duvarı üzerinde ise yine yerden 50 cm yukarıda yan yana düşey dikdörtgen biçimli iki niş ve bunların arasında basık kemerli yatay dikdörtgen biçimli küçük bir niş ile üzerinde sivri kemerli iki niş daha bulunmaktadır. Nişlerin etrafı, büyük nişin tonozunun kenarları ve içerisi kıvrık dallı yapraklarla oluşturulan bordürlerle kuşatılmıştır. Büyük nişin tonozu ve duvarı üzerindeki bu bitkisel bordürlerin arası barok tarzda içerisi "C" ve "S" kıvrımlı akant yaprakları ile oluşturulan şemse motifleri ile bezenmiştir (Fotoğraf 15, 16).

Aynı zamanda bu bölümün cepheleri üstte yine kıvrık dallı yapraklarla oluşturulan bordürlerle kuşatılmıştır. Ön bölümü örten basık çapraz tonozun yapının gövdesi ile birleştiği kenarları ardı sıra yerleştirilen çiçek motiflerinin oluşturduğu ince bordürlerle bezenmiştir. Bu bölümde yer alan kümbetin iç bükey profilli kapısının etrafı üç yönden rumi ve palmet taklitlerinin oluşturduğu bordürle çevrelenmiştir. Bordürün üstü barok tarzda içerisi "C" ve "S" kıvrımlı akant

yaprakları ile oluşturulan taç ile tamamlanmıştır. Yıldız tonozun merkezi barok tarzda “C” ve “S” kıvrımlı akant yaprakları ile oluşturulan sekiz kollu yıldızla doldurulmuştur. Sekiz kollu yıldızın ortasında ise bitkisel süslemeli bordüre sahip dairesel bir madalyon yer almaktadır. Madalyonun merkezine üçgenlerin oluşturduğu kare içerisine dört kollu bir yıldız yerleştirilmiştir (Fotoğraf 17).

Kümbetin giriş kapısı yine ön bölümün kapısı ile aynı aks üzerinde doğu cephede yer almaktadır. İç bükey profilli bir silme ile yukarıda ve iki yanda olmak üzere üç yönden kuşatılan kapı cepheden biraz içeriye alınmış olup hafif basık kemerlidir. Silmenin üzerinde ise kitabe yer alır (Fotoğraf 18).

Hafif basık kemerli kapıdan giriş sağlanan bu bölüm yaklaşık olarak kare planlı olup 2 m yukarıda dört köşedeki hafif basık yarım daire kemerli tromplarla sekizgene dönüşmüş ve üzeri kubbe ile örtülmüştür. Bu alanın ortasında 2x0,90 m ölçülerinde Bektaş Efendi'nin ahşap sandukası bulunur. Sanduka, üzerinde ayetlerin yer aldığı yeşil bir örtüyle örtülmüştür (Fotoğraf 19, 20, 21).

Kapı içeride düşey dikdörtgen bir niş içerisine alınarak mekândan içeriye doğru çekilmiştir. Nişi üç yönden mermer taklidi panolar kuşatmıştır. Kapının üzerindeki pano içerisinde altta kaş kemerli bir niş, üstte ise kalem işlerinin yapıldığı tarihini veren sıva üstü sülüs hatlı kitabe bulunmaktadır.

Kapının iki yanında birer küçük niş yer alır. Bunlardan kuzeydeki üç dilimli kemerli, güneydeki ise kaş kemerlidir.

Kümbetin güney ve batıda bulunan pencereleri düşey dikdörtgen nişler içerisine alınmış olup dıştan içe doğru daralan mazgal pencere şeklindedir. Kuzeyde ise pencere yerine yarım daire kemerli bir niş bulunmaktadır. Pencereler ve nişin kemerlerinin iç kenarları rumi- palmet taklidi bordürlerle bezenmiştir. Güneydeki pencerenin üzerinde “Lâ İlâhe İllallah Muhammedün Resûlullah – fi 1325”, batıdaki pencerenin üzerinde “Yâ Hafız”, kuzeydeki niş içerisinde ise “İlâhî ente maksûdî ve rızâke matlûbî yâ niyâzî yâ rabbî (Yâ ilâhî, maksadım sensin ve amacım senin rızanı kazanmak)” yazısı sülüs hatla yazılmıştır (Fotoğraf 22).

İçeride duvarların yüzeyleri tromplara kadar mermer taklidi panolarla bezenmiştir. Kırmızı, sarı, siyah, beyaz ve gri renklerin kullanıldığı bu panolar altta yatay üste ise dikey çerçeveler şeklinde düzenlenmiştir. Trompların iç yüzeyi ise mavi zemin üzerine sarı renkli yıldızlarla bezenmiştir.

Tromplarla birlikte sekizgene dönüşen yapının duvarlarının kubbeye kadar olan yüzeylerinin her bir kenarı bitkisel süslemeli bordürlerle çerçeve içerisine alınmıştır. Sekizgen kenarların dördü üzerinde akant yapraklarıyla oluşturulan beyzi şemse motifleri içerisinde yer alan dairesel madalyonların ortasındaki “Allah (Celle Celalûhu), Muhammed (Aleyhisselâm), Ali (Radiyahâhu Anh)-Fâtıma (tü'z-Zehra Radiyallâhu Anha) ve Hasan (Radiyahâhu Anh)-Hüseyin (Radiyahâhu Anh) fi 1323” lafızları yer alır. Diğer dördünde ise sadece akant yapraklarıyla oluşturulan beyzi şemse motifleri bulunur (Fotoğraf 23).

Kubbe kasnağı rumi-palmet taklidi bordürle bezenmiş, kubbe merkezindeki kırmızı renkli daireden çıkan düz çizgilerle sekiz eşit parçaya bölünmüştür (Fotoğraf 24). Kubbe merkezindeki daire içerisi ve her bir parça bitkisel süslemeli bordürlerle kuşatılmış olup, içlerinde yine akant yapraklarıyla oluşturulan motifler yer almaktadır. Bunların dışında yapının duvarlarında kubbe kasnağına sapanan sonradan eklendiği anlaşılan iki ahşap hatıl bulunur. Hem 1975 yılındaki Vakıflar Genel Müdürlüğü ve Hacıbektaş Anıtlar Derneği tarafından yapılan onarımlar sırasında hem de 1964 yılında yayınlanan Remzi Gürses'in “Hacıbektaş Rehberi” isimli eserinde belirtilen bu hatılların çok daha önce belki de ön bölüm yapıldığı zaman yapılan onarımlarda kullanılmak üzere kurulan iskelenin parçaları olduğu düşünülmektedir (Bkz. Kayseri Vakıflar Bölge Müdürlüğü Arşivi; Gürses, 1964: 96).

4. KARŞILAŞTIRMA VE DEĞERLENDİRME

Neveşehir ili, Hacıbektaş ilçesi, Bala mahallesi, Bektaş Efendi sokakta yer alan türbe, Hacı Bektaş Veli'nin soyundan gelen ve 17. yüzyılın başında hayatını kaybeden Bektaş Efendi'nin medfün olduğu yerdir.

Genel itibariyle doğu-batı aksı boyunca uzanan türbe sonradan eklenen dikdörtgen planlı beşik çatılı ön bölüm ve kare kaide üzerinde sekizgen planlı konik külahlı Kümbet olmak üzere iki bölümden oluşmaktadır. Bu haliyle yine aynı çevrede yer alan 1338 tarihli Hacı Bektaş Veli Türbesi ve 1519 tarihli Balım Sultan Türbesi ile plan itibariyle yapısal olarak benzerlikler göstermektedir⁵. Her üç yapıda ilk olarak sekizgen gövdeli ve konik çatılı birer yapı iken işlevsel ihtiyaçlar dikkate alınarak genişletilmiştir. Bu genişletilme Hacı Bektaş Veli Türbesi'nde yapıyı tamamen kuşatan yapılar olurken, Balım Sultan ve Bektaş Efendi türbelerinde sonradan eklenen ön bölümlerle sınırlı kalmıştır. Bu nedenle Bektaş Efendi Türbesi'nin yapılışında daha çok Balım Sultan Türbesi'nin örnek alındığı söylenebilir.

Bektaş Efendi Türbesi'nde kapalı tek bir ön bölüm bulunurken Balım Sultan Türbesi'nde birincisi kapalı ikicisi dışa açık iki ön bölüm bulunur. Balım Sultan Türbesi'nin kümbet bölümü tıpkı Bektaş Efendi Türbesi'nin kümbet bölümü gibi kare bir kaide üzerinde sekizgen gövdelidir. Her iki yapıda içeride kare planlı olup yukarıya doğru Balım Sultan Türbesi'nde Türk üçgenleriyle, Bektaş Efendi Türbesi'nde ise tromplarla gövde sekizgene dönüştürülmüş üzeri içten kubbe dıştan külah ile örtülmüştür. Bektaş Efendi Türbesi'nde sadece altta pencere bulunurken Balım Sultan Türbesi'nde altta ve sadece güney cephesinde üste bir pencere bulunur. Her iki yapının detaylarında farklılıklar olmakla birlikte yapısal olarak biçimlenişlerinin birbirine oldukça yakın olduğu görülmektedir. Özellikle kare bir kaide üzerinde sekizgen gövdeye ve ön bölümlere sahip olmaları yapıların en çok dikkat çeken özellikleri olmuştur (Şekil 4).

Orhan Cezmi Tuncer "Anadolu Kümbetleri" isimli eserinde; dış cephe düzenlemeleri itibariyle Balım Sultan Türbesi'nin Karamanlı etkisinde, Bektaş Efendi Türbesi'nin ise Dulkadirli etkisinde olduğunu, her iki yapının da 14. yüzyılın ikinci çeyreğinde yapılan Kayseri Ali Cafer Kümbeti'nin⁶ daha sade ve küçük ölçekli bir benzeri olduğunu iddia etmiştir (Şekil 5). Yine, kare kaide ya da oturtmalık kullanımının İlhanlı ve Eratna Beyliği eserlerinde görüldüğünü, yapıların genel itibariyle Osmanlı özelliği taşımadığını ve Selçuklu tarzında olduğunu belirtmiştir (Bkz. Tuncer, 1992: 144). Orhan Cezmi Tuncer'in bu tespitleri oldukça yerindedir. Bununla birlikte Bektaş Efendi Türbesi'nin kitabelerinden ilk inşası ve onarımının Osmanlı döneminde yapıldığı anlaşılmaktadır. Ancak yapının yukarıda sayılan tüm yapısal özellikleri dikkate alındığında Selçuklu ve diğer beylikler döneminin özellikle de Dulkadirli Beyliği'nin etkilerini devam ettirdiği söylenebilir.

Yapıda ağırlıklı olarak tüften kesme taş malzeme kullanılmakla birlikte beyaz ve bazalt kesme taş ile kitabe, kapı ve pencerelerde az da olsa mermer malzemenin de kullanıldığı görülmektedir. Türbenin onarımı sırasında eklenen ön bölümünün malzemesi ile kümbetin malzemesi arasında renk ve doku farklılıkları bulunmaktadır. Bazalt taşı da yine bu ek bölümde kullanılmıştır. Aynı zamanda ön bölümün kümbetle birleştiği kısımlarında dilatasyon izleri bulunmaktadır. Onarım kitabesiyle de ortaya konan bu durumun yapı üzerindeki izlerle de desteklenmesi ve örnek alındığını düşündüğümüz Balım Sultan Türbesi'nde de ön bölümün eklenti olması, bu bölümün sonradan eklendiği konusunda herhangi bir şüpheye yer bırakmamıştır.-

Mimari anlamda yeri belirlenen yapının içerisi tamamen Batılılaşma dönemi etkili Barok karakterli mermer taklidi panolar, akant yapraklarıyla oluşturulan taç ve şemse motifleri ile dairesel madalyonlar ve kartuşlar içerisindeki hat yazılarıyla bezenmiştir (Fotoğraf 25). Yapının bu süslemelerinin ilk inşasına ait olmadığı, yine kümbetin içeride kapısının üzerinde yer alan sıva üzeri sülüs hatlı kitabeden anlaşılmaktadır. Kitabeye göre türbenin içerisi süsleyen bezemeler Nevşehirli Kepekçioğlu Yuvar tarafından Rumi 6 Eylül 1323 (Miladi 19 Eylül 1907) yapılmıştır. Bu da ön bölümün inşasından bir yıl sonraya denk gelmektedir. Yapı içerisindeki süslemeler arasında mermer taklidi panolar ile akant yapraklarıyla oluşturulan taç ve şemse motifleri, yine Hacı Bektaş ilçesinde yer alan Kadıncık Ana Evi'nin 1896 tarihinde yapıldığını düşündüğümüz "Cem Odası"nın süslemelerini akla getirmektedir (Bkz. Acioğlu, 2020: 306) (Fotoğraf 26). Burada tıpkı Bektaş Efendi Türbesi'nin duvarlarını süsleyen mermer taklidi panoların ve yine neredeyse aynı elden çıkmış olabileceğini düşündüren akant yapraklarıyla oluşturulan taç ve şemse motiflerinin kullanıldığı

⁵ Hacı Bektaş Veli Türbesi ve Balım Sultan Türbesi için bkz. Tuncer, 1992: 126-129, 136-140.

⁶ Kayseri Ali Cafer Kümbeti hakkında detaylı bilgi için bkz. Cirtil, 2015: 98-99 / Eyice, 1989: 384-385.

görülmektedir. Arada yaklaşık 11 yıl gibi bir zaman farkı olması ile birlikte bu taç ve şemse motifleri ya burada görülmüş ve taklit edilmiş ya da aynı usta tarafından yapılmış olmalıdır. Bu durumun Batılılaşma etkilerinin yoğun bir şekilde yaşandığı 19. yüzyılın sonu ve 20. yüzyılın başında gerçekleşmiş olması doğaldır.

5. SONUÇ

Bektaş Efendi Türbesi, ilk olarak Hicri 1012 (Miladi 1603) yılında inşa edilmiş, Çelebi Cemaleddin Efendi tarafından Hicri 16 Şaban 1324 – Rumi 22 Eylül 1322 (Miladi 5 Ekim 1906) yılında ise onarılarak önüne bir bölüm eklenmiştir. Daha sonra yapının içerisi Nevşehirli Kepekçioğlu Yuvar tarafından Rumi 6 Eylül 1323 (Miladi 19 Eylül 1907) yılında Barok karakterli kalem işleri ile bezenmiştir. Bu bezemelerin dışında Rumi 1323 (Miladi 1907) ve Rumi 1325 (Miladi 1909) tarihinde çeşitli hat yazıları eklenmiştir.

Sonradan eklenen ön bölüm ve Kümbet olmak üzere iki bölümden oluşan türbenin mimari özellikleriyle Balım Sultan Türbesi ve Kayseri Ali Cafer Kümbeti ile yapısal olarak benzeştiği, genel itibarıyla Osmanlı özelliğinden ziyade Selçuklu ve diğer beylikler döneminin özellikle de Dulkadirli Beyliği'nin etkilerini devam ettirdiği görülmektedir.

Ağırlıklı olarak kesme taş malzeme kullanılan yapının ön bölümünün kümbetle birleştiği kısımlarında dilatasyon izleri bulunmaktadır. Onarım kitabesiyle de ortaya konan bu durum yapıya bir dönem müdahalesinin sonucudur. Yine bu yapısal müdahaleden sonra yapı içerisinde süslemelere de bir müdahalede bulunularak Barok karakterli süslemeler eklenmiştir. Bu nedenle yapının ilk dönem süslemelerine dair bir veri bulunmamaktadır.

Sonuç olarak, Hacı Bektaş Veli Külliyesi dışında yer alan Hacı Bektaş Müzesi Müdürlüğü'ne bağlı bir ziyaret yeri olan Bektaş Efendi Türbesi'nin Türk türbe mimarisi içerisinde bölgeye özgü malzemesi ile Selçuklu ve diğer beylikler döneminin etkilerini barındıran bir 17. Yüzyıl Osmanlı türbesi olduğu görülmektedir.

KAYNAKÇA

Acıoğlu, Y. (2020). Hacıbektaş'ta Bir Ziyaret Yeri: Kadıncık Ana Evi, *Türk Kültürü ve Hacı Bektaş Veli Araştırma Dergisi*, 27(95), 301-322.

Bayrakal, S. (2010). Nevşehir'in Hacı Bektaş İlçesindeki Bektaş Kültürüyle İlişkili Türk Eserleri, *Türk Kültürü ve Hacı Bektaş Veli Araştırma Dergisi* 17(55), 281-310.

Cirtil, S. (2015). Ali Cafer Kümbeti, *Kayseri Ansiklopedisi* C.1, Kayseri: Kayseri Büyükşehir Belediyesi Yayınları, 98-99.

Cumhurbaşkanlığı Devlet Arşivleri Osmanlı Arşivi Başkanlığı Belge numarası: A. {DVNSMHM.d.00025.

Demirtaş, H. (2020). *Hacı Bektaş Veli Dergâhı Ziyaretçi Defteri (1921-1925)*, Ankara: Vakıflar Genel Müdürlüğü Yayınları.

Eyice, S. (1989). Ali Câfer Kümbeti, *TDV İslam Ansiklopedisi*, C.2, İstanbul: Türkiye Diyanet Yayınları, 384-385.

Gürses, R. (1964). *Hacıbektaş Rehberi*, Ankara: Sanat Matbaası.

Kayseri Vakıflar Bölge Müdürlüğü Arşivi

Koşay, H. Z. (1926). Hacı Bektaş Tekkesi, *Türkiyat Mecmuası*, C.II, İstanbul: Matbaa-i Amire, 365-391.

Noyan, B. (1964). *Hacıbektaş'ta Pirevi ve Diğer Ziyaret Yerleri*, İzmir: Ticaret Matbaası.

Ocak, A. Y. (1996). Hacı Bektâş-ı Veli, *TDV İslam Ansiklopedisi*, C.14, İstanbul: Türkiye Diyanet Yayınları, 455-458.

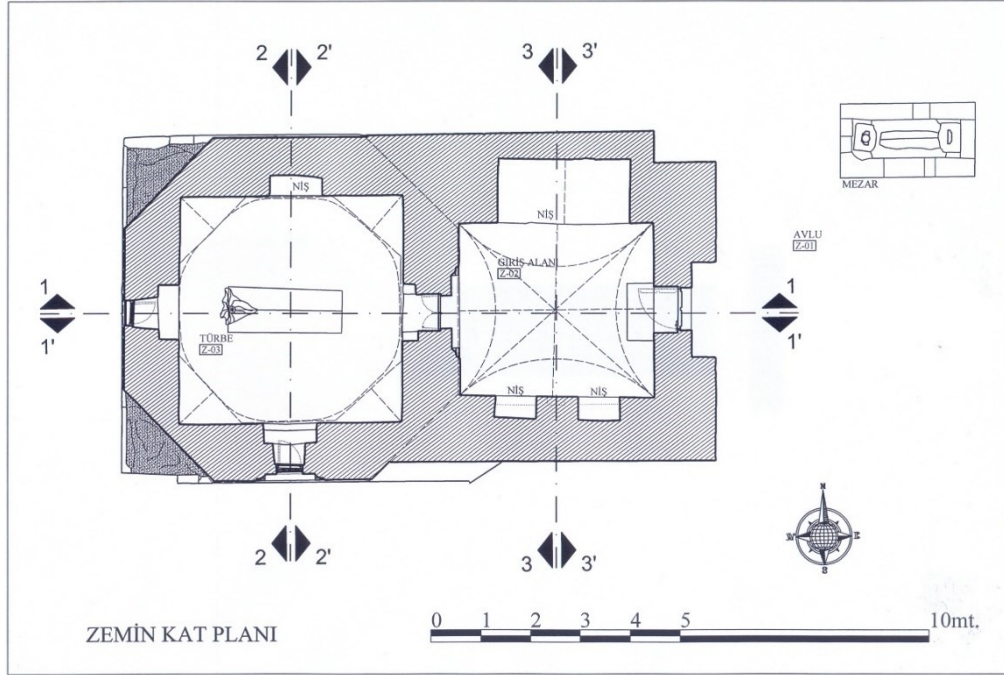
Tanman, M. B. (1996). Hacı Bektâş-ı Veli Külliyesi, *TDV İslam Ansiklopedisi*, C.14, İstanbul: Türkiye Diyanet Yayınları, 459-471.

Taşdelen, A. ve Sümer, A. (1976). *Hacı Bektaş Müzesi Rehberi*, Ankara: Hacı Bektaş Anıtlar Derneği Yayını.

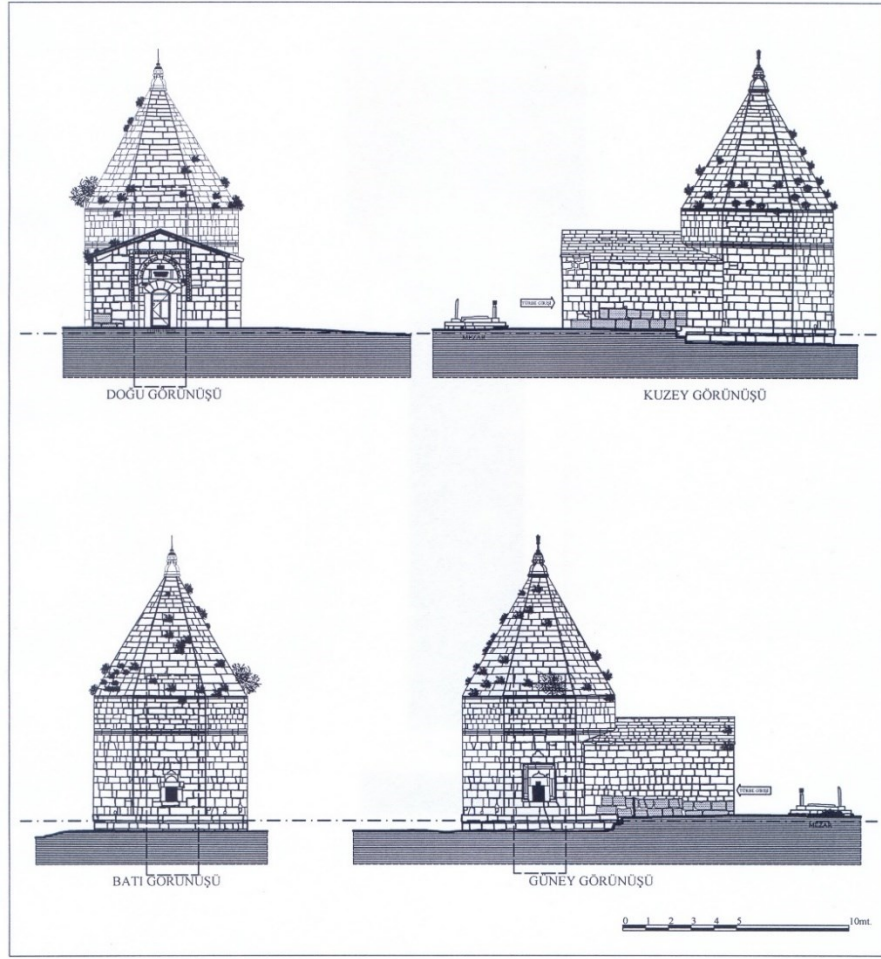
Tuncer, O. C. (1992). *Anadolu Kümbetleri (Beylikler ve Osmanlı Dönemi)*, C.3, Ankara.

Yavuzer, H. (2010). Hacı Bektaş'ta Ziyaret Yerleri ve Atfedilen Anlamlar, *Doğumunun 800. Yılında Hacı Bektaş Veli Sempozyumu (Nevşehir, 17-18 Ağustos 2009)* kitabı içinde (s.143-168), Ankara: Atatürk Kültür Merkezi Yayını.

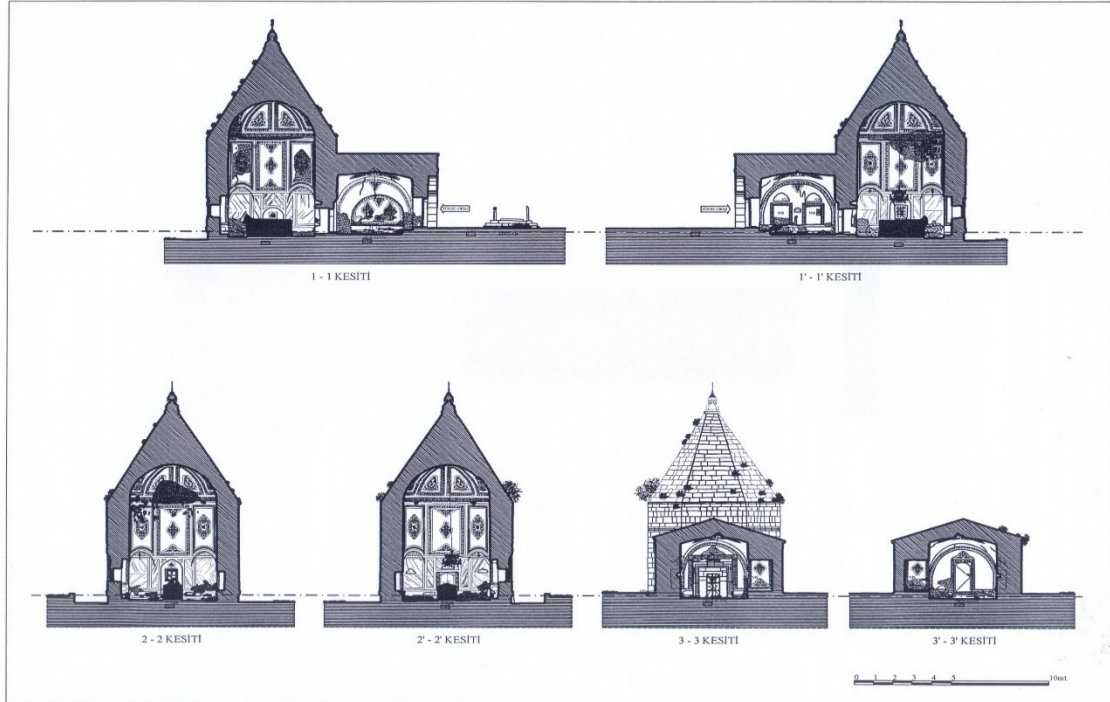
EK 1. Şekiller



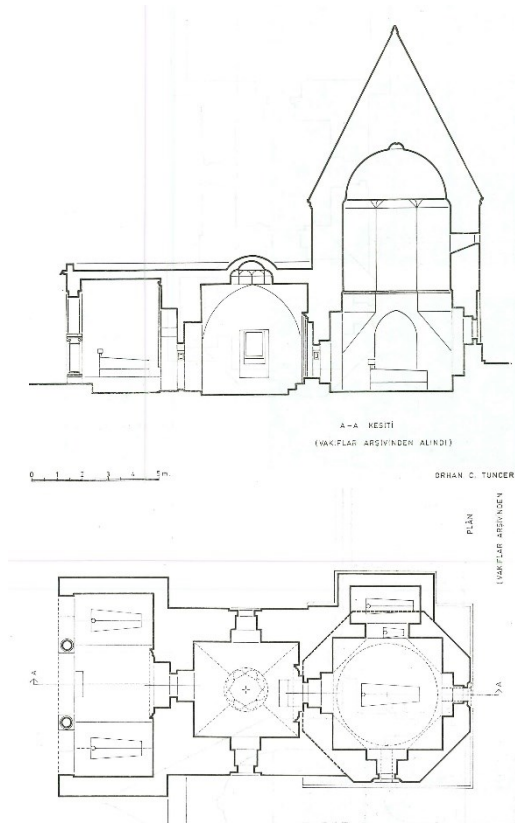
Şekil 1. Bektaş Efendi Türbesi planı.



Şekil 2. Cephe görünüşleri.

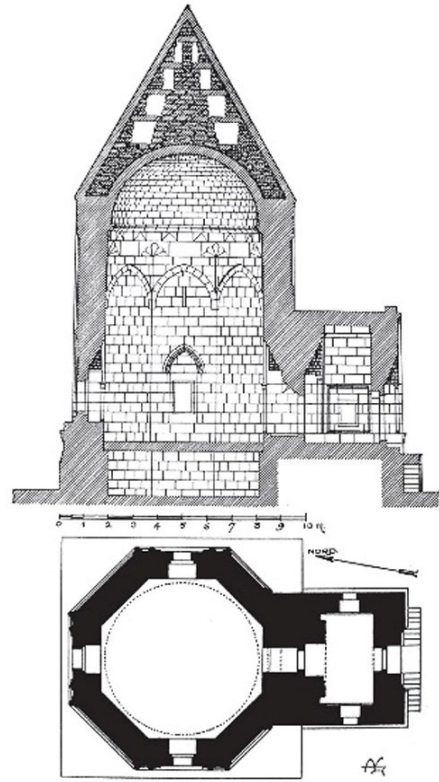


Şekil 3. Kesit görünüşleri.



Şekil 4. Balım Sultan Türbesi plan ve kesit.
(O. C. Tuncer'den)

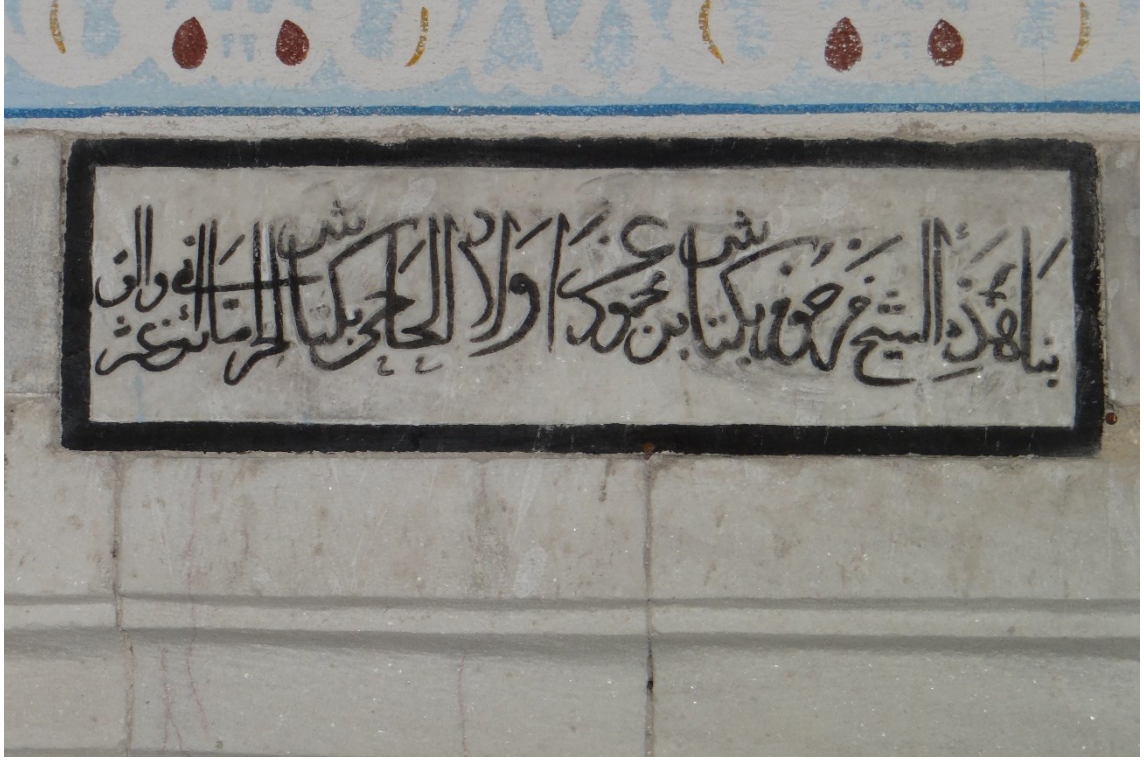
EK 2. Fotoğraflar



Şekil 5. Kayseri Ali Cafer Kümbeti plan ve kesit.
(S. Cirtil'den)



Fotoğraf 1. Bektaş Efendi Türbesi.



Fotoğraf 2. Kumbet Kapısı üzerindeki inşa kitabesi.



Fotoğraf 3. Ön bölümün kapısı üzerindeki onarım kitabesi.



Fotoğraf 4. Kûmbetin içerde kapısı üzerindeki kalem işlerinin tarihini veren kitabe.



Fotoğraf 5. Rumi 1323 (Miladi 1907) tarihli “Hasan-Hüseyin” lafzı.



Fotoğraf 6. Rumi 1325 (Miladi 1909) tarihli “Kelime-i Tevhid” yazılı hat.



Fotoğraf 7. Türbe önünde yer alan Derviş Salih’in mezarı.



Fotoğraf 8. Kuzey cephe.



Fotoğraf 9. Güney cephe.



Fotoğraf 10. Doğu cephe.



Fotoğraf 11. Kümbetin külahı üzerindeki alem.



Fotoğraf 12. Güney cephedeki pencere.



Fotoğraf 13. Batı cephedeki pencere.



Fotoğraf 14. Ön bölüm kapısı içeriden görünüşü.



Fotoğraf 15. Nişler, kalem işi süslemeler ve mermer taklidi panolar.



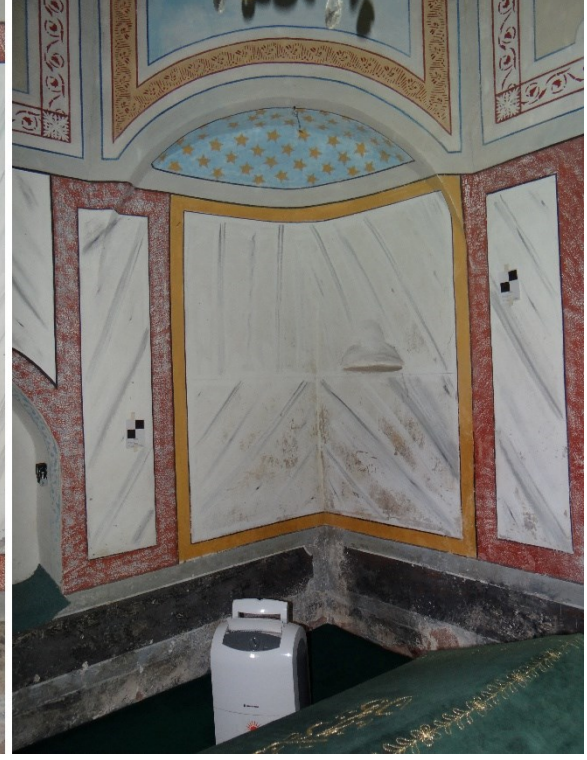
Fotoğraf 16. Büyük niş ve kalem işi süslemeler.



Fotoğraf 17. Yıldız tonuzun merkezindeki sekiz kollu yıldız.



Fotoğraf 18. Kumbetin giriş kapısı.



Fotoğraf 19. Kumbetin kapısı ierden grnf. Fotoğraf 20. Kareden sekizgen gvdeye geif.



Fotoğraf 21. Sekizgen gvde ve rt sistemi.



Fotoğraf 22. Sülüs hatlı yazılar.



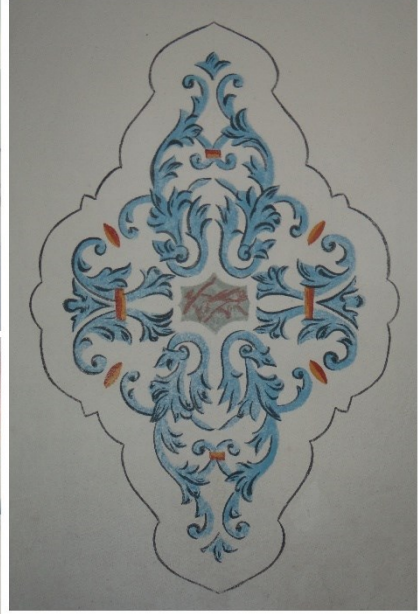
Fotoğraf 23. Allah (Celle Celalûhu), Muhammed (Aleyhisselâm), Ali (Radiyahallâhu Anh)-Fâtima (tû'z-Zehra Radiyahallâhu Anha) ve Hasan (Radiyahallâhu Anh)-Hüseyin (Radiyahallâhu Anh) lafızları.



Fotoğraf 24. Kubbe.



Fotoğraf 25. Yapı içrisini süsleyen Batılılaşma dönemi etkili Barok karakterli süslemeler.



Fotoğraf 26. Kadıncık Ana Evi'nin Cem Odası'nın süslemeleri.
(Y. Acioğlu'ndan)

EXTENDED SUMMARY

Purpose

In this study, it was aimed to determine the importance and place of the Bektaş Efendi Tomb in the Turkish tomb architecture by taking into account its architectural and adornment features, located Bektaş Efendi Street in the neighborhood of Bala in the district of Hacıbektaş in Nevşehir province, and about which brief information was given at some publications before but not handled alone and not examined in details.

Methodology

For this purpose, the structure was examined on-site primarily, and documented with photographs and drawings after scanning relevant sources and archives. As a result of the data obtained, the structure was first introduced systematically, and then it was tried to reveal its importance in Turkish tomb architecture by comparing it with the structures of the same period.

Findings

The Bektaş Efendi Tomb consists of two sections as the front section with rectangular-planned saddleback roof added later and the dome with an octagonal-planned conical cone on a square base. With this form, it shows structural similarities in terms of its plan with the Hacı Bektaş Veli Tomb dated 1338 and the Balım Sultan Tomb dated 1519, which are also located in the same environment. While each of the three structures was originally with an octagonal body and a conical roof, all were expanded by considering the functional needs. While these expansions were related to the structures completely surrounding the building in the Hacı Bektaş Veli Tomb, they were limited to the front sections added later in the Balım Sultan and the Bektaş Efendi Tombs. For this reason, it is seen that mostly the Balım Sultan Tomb was taken as an example in the construction of the Bektaş Efendi Tomb.

While there is only one closed front section in the Bektaş Efendi Tomb, there are two front sections, the first of which is closed and the second is opened to the outside in the Balım Sultan Tomb. The dome part of the Balım Sultan Tomb has an octagonal body on a square base, just like the dome part of the Bektaş Efendi Tomb. Both structures have a square plan inside, and the body is turned into octagon with Turkish triangles in the Balım Sultan Tomb, and with squinches in the Bektaş Efendi Tomb, and the body is covered with dome from interior and covered with cone from exterior. While there is only one window at the bottom at the Bektaş Efendi Tomb, there is one at the bottom and one at the top only on the south side in the Balım Sultan Tomb. Although there are differences in the details of both structures, it is seen that their structural formations are quite close to each other. Especially having the octagonal body and front sections on a square base are the most striking features of the structures. Considering all the structural features of the building, which was understood to have been built and repaired in the Ottoman period, it can be said that the effects of the Seljuk and other principalities period, especially the Dulkadirli Principality, continued.

Although tuff cut stone material was predominantly used in the structure, it is seen that white and basalt cut stone, and rarely marble material were also used in the inscriptions, doors and windows. There are color and texture differences between the material of the front section of the Tomb added during the repair and the material of the dome. At the same time, there are traces of dilatation at its parts where the front section meets the dome. Since this situation revealed with the repair inscription is supported by the traces on the structure, and there is an addition on the front section in the Balım Sultan Tomb, which we think was taken as an example, leaves no space for doubt that this section was added later.-

The interior of the building, whose location is determined in terms of architecture, is completely adorned with marble imitation panels with influential characteristics of Baroque of the Westernization period, crown and rosette motifs formed with acanthus leaves, circular medallions and calligraphies in the cartridges. The marble imitation panels and crown and rosette motifs formed with acanthus leaves among the adornments in the structure bring to mind the adornments of "Cem Odası" of the Kadıncık Ana Evi in the district of Hacı Bektaş, which we think was built in 1896. Here, it is seen that the marble imitation panels adorning the walls of the Bektaş Efendi Tomb and the crown and rosette motifs made with acanthus leaves suggesting that they may have come from

almost the same hand were used. Although there is time lag of about 11 years, these crown and rosette motifs either should have been seen here and imitated or made by the same master. It is natural that this situation took place at the end of the 19th century and the beginning of the 20th century, when the Westernization effects were being experienced intensely.

Conclusion and Discussion

The Tomb, where Bektaş Efendi who was a descendant of Hacı Bektaş Veli and died in the beginning of the 17th century, was buried, was first built in Hijri Year of 1012 (AD 1603), then was repaired and a section was added in front of it by Çelebi Cemaleddin Efendi in Hijri Year of 16 Şaban 1324- Rumi Year of September 22, 1322 (AD October 5, 1906). Later, the interior of the structure was adorned with Baroque-characteristics pencil works by Nevşehirli Kepekçioğlu Yuvan in Rumi Year of September 6, 1323 (AD September 19, 1907). Apart from these adornments, several calligraphy writings were added in Rumi 1323 (AD 1907) and Rumi 1325 (AD 1909).

It is understood that the Tomb is structurally similar to the Balım Sultan Tomb and the Kayseri Ali Cafer Dome with its architectural features, and generally the Seljuk and other principalities period, especially the Dulkadirli Principality, continued their influences rather than the Ottoman feature.

There are traces of dilatation on the parts where the front section of the building, at which cut stone materials were mainly used, meets the dome. This situation, which is also revealed with the repair inscription, is the result of an intervention of a period to the building. After this structural intervention, the adornments with Baroque-characteristics were added by making an intervention to the adornments in the building too. For this reason, there is no data for the first-period adornments of the building.

As a result, it is seen that Bektaş Efendi Tomb, which is a visit site affiliated to the Hacı Bektaş Museum Directorate, located outside the Hacı Bektaş Veli Complex, is a 17th century Ottoman Tomb that contains the effects of the Seljuk and other principalities with its regional material within the Turkish tomb architecture.