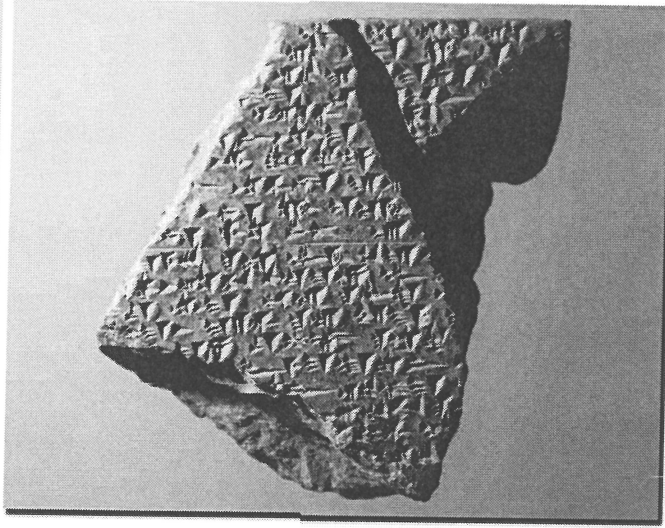


35

KAZI  
SONUÇLARI  
TOPLANTISI

2. CİLT



T.C.  
KÜLTÜR VE TURİZM BAKANLIĞI  
Kültür Varlıkları ve Müzeler Genel Müdürlüğü



T.C.  
KÜLTÜR VE TURİZM BAKANLIĞI  
Kültür Varlıkları ve Müzeler Genel Müdürlüğü

35.  
KAZI  
SONUÇLARI  
TOPLANTISI  
2. CİLT

27 - 31 MAYIS 2013  
MUĞLA

T.C. Kùltür ve Turizm Bakanlıđı  
Kùltür Varlıkları ve Mùzeler Genel Mùdùrlùđù Yayın No:163-2

YAYINA HAZIRLAYAN  
Dr.Haydar DÖNMEZ



27- 31 Mayıs 2013 tarihlerinde gerçekteřtirilen  
35. Uluslararası Kazı, Arařtırma ve Arkeometri Sempozyumu,  
Muđla Sıtkı Koçman Üniversitesi'nin katkılarıyla gerçekteřtirilmiřtir.

ISSN:1017-7655

Kapak Fotođrafı: Engin ÖZGEN  
"Oylum Höyük, 2012"

Not: Kazı raporları, dil ve yazım açasından Klâsik Filolog Dr. Haydar DÖNMEZ tarafından denetlenmiřtir. Yayınlanan yazıların içeriđinden yazarları sorumludur.

Muđla Sıtkı Koçman Üniversitesi Basımevi  
MUĐLA – 2014

## İÇİNDEKİLER

G. Kenneth SAMS - C. Brian ROSE Gordion, 2012.....	7
Erksin GÜLEÇ - İsmail ÖZER - Mehmet SAĞIR - İsmail BAYKARA - Serkan ŞAHİN 2012 Yılı Üçağızlı Mağarası Kazısı.....	18
Armağan ERKANAL ÖKTÜ - Nazlı ÇINARDALI KARAASLAN - Neyir KOLANKAYA-BOSTANCI Panaztepe 2012 Yılı Çalışmaları.....	24
K. Aslıhan YENER - Murat AKAR Aççana Höyük, Antik Alalakh Kenti 2012 Yılı Kazı Çalışmaları.....	37
Emin YENER - Aslı SARAÇOĞLU 2012 Yılı Tralleis Kurtarma Kazıları.....	52
Prof. Dr. S. Yücel ŞENYURT - Dr. Yalçın KAMIŞ - Dr. Atakan AKÇAY Ovaören 2012 Yılı Kazıları.....	62
Ömer ÖZYİĞİT 2012 Yılı Phokaia Kazı Çalışmaları.....	81
V. Belgin DEMİRSAR ARLI İznik Çini Firinleri Kazısı 2012 Yılı Çalışmaları.....	100
Sevinç GÜNEL Çine-Tepecik 2012 Yılı Kazıları.....	111
Engin AKDENİZ 2012 Yılında Thyateira Antik Kenti Ve Hastane Höyüğü'nde Gerçekleştirilen Arkeolojik Çalışmalar.....	124
Ali BORAN - Yalçın KARACA - Mehmet MUTLU - Zekai ERDAL - Halil SÖZLÜ Mersin - Silifke Kalesi Kazısı 2012 Yılı Kazı Çalışması.....	140

Nurettin ARSLAN 2012 Yılı Assos Kazı Ve Yüzey Araştırmaları.....	155
Aslı ÖZYAR - Elif ÜNLÜ - Türkan PİLAVCI - Çiğdem KÜLEKÇİOĞLU - Serdar YALÇIN - Steve KARACİC - Ali GÜLDÜREN - Wesley BENNET Tarsus - Gözlükule 2012 Yılı Kazısı.....	170
K. Serdar GİRGİNER - Özlem OYMAN-GİRGİNER - Hayriye AKIL - Mehmet CEVHER - İlkay AKLAN 2012 Tatarlı Höyük Kazıları.....	182
Latife SUMMERER Pompeiopolis 2012 Yılı Kazı Çalışmaları.....	197
Burçin ERDOĞU - Onur ÖZBEK - Nejat YÜCEL Gökçeada Uğurlu - Zeytinlik Kazısı 2012 Yılı Çalışmaları.....	204
Kaan İREN - Handan YILDIZHAN Daskyleion 2012 Yılı Kazı Çalışmaları.....	211
Sümer ATASOY - Şahin YILDIRIM Filyos - Tios Kazı Çalışmaları 2012.....	225
Marc WAELKENS - Rob RENS - Julian RICHARD - Hendrik ULENERS - Inge UYTTERHOEVEN - Roel Van BEEUMEN - Ine JACOBS - Johan CLAEYS - Sven VAN HAELST - Elizabeth MURPHY - Peter TALLOEN - Joeri THEELEN - Erik RISSER - Ebru TORUN - Semih ERCAN - Jeroen POBLOME Sagalassos'ta 2012 Yılı Kazı Ve Restorasyon Çalışmaları.....	242
B.Yelda OLCAY UÇKAN Olympos Kazı Ve Onarım Çalışmaları.....	261
Havva İŞKAN - Şevket AKTAŞ - Erkan DÜNDAR - Serap ERKOÇ - Hakan KIZILTAŞ - Mustafa KOÇAK - Semih ORHAN - Ayça POLAT BECKS - Urs PESCHLOW - Feyzullah ŞAHİN - Christof SCHULER - Klaus ZİMMERMANN Patara 2012 Yılı Kazı ve Koruma Çalışmaları.....	271

Turan EFE - Murat TÜRKTEKİ - Erkan FİDAN - Deniz SAR Küllüoba Kazıları 2012.....	290
Işık ADAK ADIBELLİ 2012 Kırşehir Kale Höyük Kazısı.....	296
Ayla SEVİM EROL - Serpil ÖZDEMİR ÖZBEY - Alper Yener YAVUZ - Ayhan YİĞİT - Pınar GÖZLÜK KIRMIZIOĞLU 2012 Yılı Çankırı Çorakyerler Kazısı.....	311
Elif ÖZER Aizanoi 2012 Yılı Çalışmaları.....	324
Elif Tül TULUNAY et alii Nif (Olympos) Dağı Araştırma Ve Kazı Projesi: 2012 Yılı Kazısı.....	343
Erkan KONYAR - Can AVCI - Bülent GENÇ - Rıza Gürler AKGÜN - Armağan TAN Eski Van Şehri, Kalesi Ve Höyüğü Kazıları 2012 Yılı Çalışmaları.....	358
Asnu-Bilban YALÇIN Anadolu Kavağı, Yoros Kalesi 2012 Yılı Kazı Çalışmaları.....	371
Mustafa ÖZER Edirne Yeni Saray (Saray-I Cedid- İ Âmire ) Kazısı 2012 Yılı Çalışmaları.....	382
Mustafa ŞAHİN Myndos Kazısı – 2012.....	400
Masako OMURA Yassıhöyük Kazıları 2012.....	418
Mirko NOVÁK - Ekin KOZAL Sirkeli Höyük 2012 Yılı Çalışmaları.....	428
S. GÜLÇUR - Y. YILMAZ - P. ÇAYLI - I. DEMİRTAŞ Güvercinkayası 2012 Kazısı Ön Rapor.....	443

Marcella FRANGIPANE - Francesca BALOSSİ RESTELLI - Hülya  
ÇALIŞKAN AKGÜL  
Arslantepe 2011-2012 Yılı Kazı Sonuçları: İlk Tunç Çağı I'ın Yeni  
Buluntuları.....456

Hüseyin YURTTAŞ - Haldun ÖZKAN - Zerrin KÖŞKLÜ - Muhammet  
Lütfü KINDİĞİLİ  
Kemah Kalesi Kazısı 2012 Yılı Çalışmaları.....470

## DASKYLEİON 2012 YILI KAZI ÇALIŞMALARI

Kaan İREN\*  
Handan YILDIZHAN

Balıkesir İli, Bandırma İlçesi, Ergili Köyü sınırları içinde kalan; Manyas Gölü'nün hemen kıyısındaki Daskyleion'da 2012 yılı çalışmaları, 25 Haziran-19 Eylül 2012 tarihlerinde Bakanlık temsilcisi Arkeolog Deniz Toprak, arkeologlar, arkeoloji ve restorasyon öğrencilerinin oluşturduğu bir ekip ile yürütülmüştür.

Daskyleion antik kenti 2012 yılı arkeolojik çalışmaları, Hisartepe (Daskyleion) Höyüğü ve höyüğün 11 km. doğusunda yer alan Kocaresul Tümülüsü olmak üzere iki ayrı alanda gerçekleştirilmiştir.

### HISARTEPE (DASKYLEİON) HÖYÜĞÜ'NDEKİ ÇALIŞMALAR

Hisartepe Höyüğü üzerindeki çalışmaların büyük bir bölümü, varlığı ilk kez 2003 yılında tespit edilen Pers Dönemine ait yapı kompleksinde, akropolisin doğu surlarında ve höyüğün kuzey doğu eteklerinde yer alan fiyordun oluşturduğu teras düzlemi üzerindeki AF17 plan karesinde yürütülmüştür (Harita: 1).

### YAPI KOMPLEKSİNDEKİ ÇALIŞMALAR

2012 yılı Pers Dönemine ait yapı kompleksindeki çalışmalara, kompleksin sınırlarının belirlemesi, sahip olduğu planın tespit edilebilmesi amacıyla höyüğün güneyinde yer alan G 32-33/ H 32-33, H 34 ve H 34 /I 34-35 plan karelerinde devam edilmiştir. Bu plan karelerde gerçekleştirilen çalışmalarda, A mekânı adı verilen yeni bir mekân ile karşılaşmıştır. 2007-2009 yıllarında açığa çıkarılmış olan ve kuzeyden güneye doğru uzanmakta olan C ve B mekânlarının da güneyinde yer alan bu A mekânı ile ilk defa Daskyleion'da bir yapının planı tam ve eksiksiz olarak anlaşılabilmiştir. Bu yapıya "üç mekânlı yapı" (Resim: 1) adı verilmiştir. Yapının avlu ve yollarına ilişkin alanların kazılmaya başlanması 2003 yılına kadar gider. Ancak yapının tamamı 2012 yılında yürütülen çalışmalar ile ortaya çıkarılmıştır.

2012 yılında sürdürülen yapı ile ilişkili çalışmalar sonucunda, Pers Dönemi içinde inşa edilen bu üç mekânlı yapının iki evreli olduğu, M.Ö. 4. yüzyılda ise bu yapının üzerine farklı bir aks ile oturan yeni bir yapının inşa edildiği tespit edilmiştir.

### Üç Mekânlı Yapının Birinci Evresi

Güneyden kuzeye doğru A, B ve C mekânlarından oluşan üç mekânlı yapının evreleri arasındaki farklar daha çok A mekânında takip edilmektedir.

Birinci evreyi (Çizim: 1) ve ikinci evrede C mekânı duvarlarındaki farklılıkları izlemek kolay değildir; Yapı M.Ö. 4. yüzyılda (olasılıkla M.Ö. 396 Agesilaos tahribi) tahribata uğramıştır. Ardından Hellenistik ve Bizans Dönemlerinde yapıdan taşların

\* Doç Dr. Kaan İREN, Muğla Sıtkı Koçman Üniversitesi, Edebiyat Fakültesi, Arkeoloji Bölümü, Kötekli – Muğla/TÜRKİYE, kaaniren@mu.edu.tr.  
Yrd. Doç. Dr. Handan YILDIZHAN, Nevşehir Üniversitesi, Fen-Edebiyat Fakültesi, Arkeoloji Bölümü, Nevşehir/ TÜRKİYE hndnyildizhan@yahoo.com



çekilmesi ve Gönen fay hattı üzerinde bulunan Daskyleion'daki yer hareketleri, duvarların akslarında bazı kaymalara sebep olmuştur. Planın yer yer takip edilememesine rağmen, doğu ve kuzeydeki 1, 72 m. kalınlığındaki duvarların uzanışından ve köşe yapmasından buranın kapalı bir mekân olduğu anlaşılmaktadır.

Üç mekânlı yapının kuzeybatı duvarının büyük bir kısmı tahribat görmüş durumdadır. Yapının batıdaki korunagelmiş olan duvarı da A mekânını çevrelemektedir. Duvarın korunagelen kısmı bir eşikten ve 66-70 cm. kalınlığındaki duvardan anlaşılmaktadır. Ayrıca bu evrede böylelikle A mekânından bir giriş olduğu ve bu girişle güneybatı-kuzeydoğu eksenli bir koridora girildiği, bu koridorun ise C mekânına açıldığı, ancak yanlarından geçilen B ve A mekânlarından da sarı killi bir sıva ile sıvanmış ince siyah balçık duvarlarla (*pisé* tekniği) ayrıldığı gözlemlenmiştir. Gerek C mekânını içinden gelen malzemeler, gerekse C ve B mekânının hemen altında iyi tarihlenebilen bir tahrip tabakasının<sup>1</sup> bulunması yapının birinci evresinin 6. yüzyılın ikinci yarısında, daha kesin olarak 3. çeyreğinde yapıldığını göstermektedir. Bu evreden sonra A mekânının önüne denk gelen giriş kapatılmış, olasılıkla korunmamış olan güneydoğu tarafına taşınmıştır.

#### *Üç Mekânlı Yapının İkinci Evresi*

Yapının ikinci evresinde (Çizim: 2) ise yapının güneybatı duvarı tamamen tahribat görmüş olduğu için, bu evrenin planı tam anlaşılamamaktadır. Yapının bu evrede en azından C ve B mekânlarının, duvarlarının 1.72 m. kalınlığından dolayı, iki katlı, buna karşılık A mekânında bu derece kalın bir duvar gözlemlenmediğinden A mekânının ise tek katlı olduğu düşünülebilir.

İkinci evrede üç mekânlı yapının kuzeybatı duvarı kuzeyden kalınlaştırılmıştır. Bu sırada A mekânında zeminin üzerine inşa edilen 1,12 m. kalınlığındaki kuzeybatı-güneydoğu eksenli bir duvar A mekânını ortadan ikiye bölmüştür. Bu duvarın yapılmasındaki amacın, A mekânını ikiye bölmek değil, yapının güneybatı dış duvarını kuzeye kaydırmak olduğu, bu yeni duvarın ise yapının güneybatıdaki dış duvarı hâline geldiği düşünülmelidir. Daskyleion'un üzerinde kurulu olduğu tepe güneyden sürekli toprak kaybetmiş, hâlen de kaybetmektedir. Bu nedenle yapının güney duvarı belki de sık sık tahribat görmüş olmalıydı. Daskyleionlular'ın, duvarlarını sık sık kaybetmek ve yeniden inşa etmek yerine bu duvarı daha kuzeye doğru çekmiş olmaları kuvvetle muhtemeldir.

A mekânının güneyinde, 2005 yılında açılmış olan N6A5 isimli açma ile H 32-33 plan karesi arasında kalan H 34 plan karesinde kazı çalışmaları sürdürülmüştür. Bu alandaki çalışmalarda şu sonuçlara ulaşılmıştır; A mekânının M.Ö. 6. yüzyıl ortasına tarihlenen tabanı ile hemen güneyinde N6A5 açmasında yer alan yapının M.Ö. 4. yüzyıla ait tabanı arasında 70 cm. fark bulunmaktadır. N6A5 açmasındaki yapının 4. yüzyıldan daha erkene tarihlenen başka bir tabanı daha açığa çıkarılmıştır. Bu taban ile A mekânında yer alan taban kıyaslandığında söz konusu tabanın 1,30 m. aşağıda yer aldığı tespit edilmiştir. Bu da bize şunu göstermektedir ki, A mekânı ile birlikte yapı derin bir kot farkıyla bitmektedir. Yani üç mekânlı yapı güneydoğudaki zeminden 6,5 m. kadar (1,30 m. + (2 katlı yapı= 5 m.)) yüksekte bulunmaktadır. Bu yapı elbette dolgu toprağın üzerine yapılmış olmalıdır. Gönen fay hattı ve yoğun yağışlı bölge iklimi

<sup>1</sup> İren, K., "A New Discovery in Dascylium: the Persian Destruction Layer", in: P. Matthiae et al.(der), *Proceedings of the 6<sup>th</sup> International Congress of the Archaeology of the Ancient Near East, 5. May-10 May 2009*, Spenza, Università di Roma, Weisbaden, (2010), 249-264.

düşünüldüğünde bu tür bir yapının yenilenmeler geçirilmeden uzun süre kullanılması oldukça zordur. Nitekim derin kot farkı olan güney tarafında yapının ve aynı zamanda A mekânının güney duvarı en az iki defa çökmüştür. Yapı ustaları en sonunda çareyi 5. yüzyıl içinde A mekânının duvarını kuzeye doğru 1 m. geriye çekmekte bulmuştur.

Akropolis'te şimdiye kadar ele geçirilen buluntular (kült yolu, adak çukurları, tanrı ismi kazılı parçalar, pektoral, Kybele tapınak modeli vb.) çoğunlukla kutsal aktivitelere ya da yönetsel aktivitelere işaret (bullalar) etmektedir. Bu sebeple üç mekânlı yapının da işlevinin bu iki amaçtan birine yönelik olduğu düşünülebilir.

#### *Üç Mekânlı Yapı Üçüncü Evresi*

M.Ö. 4. yüzyılda ise üç mekânlı yapının hemen üzerine farklı bir aks üzerine oturan, duvarları yer yer takip edilebilen yeni bir yapı inşa edilmiştir. A mekânının güney duvarının hemen üzerine, batı kısmında alttaki duvar ile aynı noktadan çıkıp doğruya doğru farklı bir aks ile devam eden bir duvar inşa edildiği görülmektedir (Çizim: 3).

#### *Avlular ve Adak Çukurları*

G 32-33/ H 32-33, H 34 ve H 34 /I 34-35 plan karelerinde 2012 yılında sürdürülen çalışmalarda, daha önceki kazı sezonlarında açığa çıkarılmış olan ve "kült yolu" adı verilen döşemeli alanın sınırları da güneye doğru takip edilmiş, güneybatı kısmında tamamen tahribat görmüş olduğu noktaya kadar açığa çıkarılmıştır. Yukarıda anlatılan üç mekânlı yapının da tam olarak ortaya çıkarılması ile beraber, bu döşemeli alanın bir avlu olduğu kesin olarak anlaşılmıştır. Avluda çok sayıda drenaj kanallarını da görmek mümkündür.

Avlunun mimarisine bakıldığında en az 3 evre tespit edilmiştir. İlk evrede sınırları belli taşlardan oluşan ve etrafı sarı renkli sıva ile sıvanmış bir yapılanma söz konusudur. Bunun ne amaçla yapıldığı belli olmamakla beraber, sınır taşlarının olması bu yapılanma olmadan çevresindeki avlunun inşa edilmeyeceğine işaret etmektedir. Avlunun inşa edildiği dönem ikinci evredir. Avludaki üçüncü evre ise küçük taşlardan yeni bir döşemenin yapıldığı bir tamirat evresidir.

Daha önceki kazı sezonlarında da akropolisin çeşitli noktalarında yumuşak ana kayaya oyulmuş bazı adak çukurlarına rastlanmıştır. Kabaca oyulan bir çukurun içine yerleştirilen adaklar, genellikle seramik kaplar, tezgâh ağırlıkları, figürünler ve idollerdir. 2012 yılında da bu adak çukurlarından biri daha G 32-33 plan karesinde ortaya çıkarılmış ve adak çukurlarıyla ilgili önemli bir olgunun anlaşılmasını sağlamıştır. Adaklar on dört adet tüm veya tüme yakın durumdaki kaplardan (Resim: 2) oluşmaktadır ve bunlar M.Ö. geç 7. yüzyıldan M.Ö. 4. Yüzyıla kadar tarihlenebilmektedir. Bu durum adak çukurlarının birden fazla kez değişik dönemlerde tekrar açılarak kullanıldıkları görüşünü destekler niteliktedir. Çukurun ritüel sırasında tekrar açılması sırasındaki adakların bir kısmı kırılmış veya küreklenen toprak ile atılmış olabilir. Bu durum bazı kapların tüm, bazılarının ise eksik hâlde bulunmuş olmasını açıklamaktadır. Bununla beraber kabın bir kısmının hatta çoğu zaman tamamının çukurda bulunmuş olması, yeni adak adayaların çukuru temizlemeden kendi adaklarını yerleştirdiğini de göstermektedir.

#### *AKROPOLİS DOĞU SURLARINDAKİ ÇALIŞMALAR*

P30-R30 / P31-R31 plan karelerinin sınırları içerisinde yer alan Bizans Sur-Kule Giriş kapısı (Çizim: 4) ilk defa 1993 yılı kazılarında ortaya çıkarılmıştır. 2010 yılında

kuzey kuleye ait sur duvarlarının kule ile olan bağlantısı ve surun kuzey duvarının izlediği hat tespit edilmiştir. 2012 yılında ise kuzey kuleye oranla daha yoğun tahribat görmüş güney kule ile surun bağlantı noktasını saptamak ve surun güneye doğru devam edip etmediğini anlamaya yönelik çalışmalar gerçekleştirilmiştir.

Güney kulenin güneyinde sürdürülen çalışmalar sonucunda, sur duvarının batı bölümünde kule ile 90 derecelik bir açı ile birleştiği kulenin güneybatı köşesinin oldukça korunmuş olduğu ancak sur duvarına ait taşların aksında kaymalar olduğu gözlemlenmiştir.

Sur duvarının doğusundaki çalışmalarda, kulenin doğu yüzü tamamen tahribata uğramış olduğu için, sur duvarı ile kulenin birleşme yerini saptamak mümkün olmamıştır. Ancak bu alanda yürütülen çalışmalar sırasında 31.45 m. seviyesinden itibaren Bizans Dönemi seramiklerinin kesildiği, 31.45-31.20 metreler arasında *in situ* kiremitler ile birlikte; bir adet sikke, bir adet yüzük, M.Ö. 4. yüzyıla tarihlenen bir adet Thasos, bir adet Samos amphorası (Resim: 3) ve az sayıda Attika üretimi seramik parçaları ele geçmiştir. Aynı alanda devam eden çalışmalarda 31.13 m. seviyesinde kireç taşından yapılmış düzgün yüzeyli bir döşeme (Resim: 4) açığa çıkarılmıştır. Döşeme taşlarının niteliği ve yapısının, akropolisteki Pers Dönemine tarihlenen yapı kompleksine ait avluların döşeme taşları ile yakın benzerlikler taşıdıkları görülmektedir. Doğuya doğru eğim yapan bu döşemenin tamamının açığa çıkarılması sırasında 31.05 m. de aralarında 4 cm. kalınlığında açık renkli bir toprak bırakılarak ortalama 6 cm. kalınlığında tabakalar hâlinde üst üste ve yan yana dizilerek “tuğla biçiminde” inşa edilmiş koyu kahverengi toprak bloklarla (Resim: 4) karşılaşılmıştır. Benzer duvar yapım tekniğini akropoliste yer alan yapı kompleksinin duvarlarında da görmek mümkündür. Manyas Gölü’nün çevresindeki bataklık araziden alındığı tahmin edilebilen kuzgunî siyah renkli balçıktan yapılan bu tür tuğla duvarlar dünyada bilinmekte ve hâlâ kullanılmaktadır. Balçıktan üretilmiş bu tür duvar yapım tekniğine *pisé* duvar tekniği denmektedir. Bu teknik Neolitik Çağda hatta Obeyd kültüründe bile bilinmektedir<sup>2</sup>.

#### AKROPOLİS DOĞU ETEĞİNDEKİ ÇALIŞMALAR

Jeofizik ve jeolojik araştırmalar ışığında 2012 yılında akropolisin doğu eteğinde yer alan fiyordun oluşturduğu teras düzleminde gerçekleştirilen çalışmalar AF 17 plan karesinde sürdürülmüştür. Bu plan karede, Hisarteppe Höyüğü’ nün ilk çağda bir yarımada olabileceği bilgisi dikkate alınarak, göl ile ilişkili herhangi bir yönetsel ya da dinsel işleve sahip bir yapı olup olmadığı araştırılmıştır.

Plan karede sürdürülen çalışmalarda, plan karenin kuzeybatısında 3.90 x 2.20 cm. ölçülerinde işlik olabileceği düşünülen bir mekân ve işliğin yan kısımlarında yürüme zemini oluşturmaya yönelik döşemeler (Resim: 5) açığa çıkarılmıştır. İşliğin kuzeyinde mekâna girişi sağlayan, devşirme işlenmiş blok taşlardan inşa edilmiş üç basamaklı bir merdiven yer almaktadır. İşliğin güney kısmında ise ikinci giriş ya da mekânın önünde sundurma görevinde olabilecek bir taş sırası ile karşılaşılmıştır. Bu taş sırasının önünde 30 cm. derinliğinde, 96 x 60 cm. çapında doğu-batı doğrultusunda uzanan andezit taşlardan oluşturulmuş bir havuz açığa çıkarılmıştır. AF 17 plan karesinde sürdürülen çalışmalarda, havuzun su ihtiyacını karşılayan drenajlı bir künk sisteminin (Resim: 5) varlığı tespit edilmiştir. Künk sisteminin havuzun üzerine

<sup>2</sup> Akdeniz,E., “Halaf ve Obeyd Kültürleri Üzerine Gözlemler”, *Anadolu Araştırmaları*, 17/2, (2004), 2.

kesildiği, sistemin bu bölümden 2 m. sonra güney kesite bir drenaj yaparak devam ettiği tespit edilmiştir. Bu künk sistemini kentin ana su kaynağı hatlarından birine ya da bir *nymphaion*'a giden bir boru hattı olarak düşünmek yanlış olmayacaktır. Künk sisteminin açığa çıkarılması sırasında ele geçirilen bir adet Skamandria sikkesi sistemi MÖ 4. yüzyıla tarihlenmektedir. İşliğin güneyinde varlığı tespit edilen künk sisteminin, işliğin güneyinde yer alan döşemeyi tahrip ederek devam ettiği tespit edilmiştir. Bu veriler göz önünde bulundurulduğunda, söz konusu döşemeler ve onunla bağlantılı işlik künk siteminden daha önce yapılmış olmalıdır.

Plan karenin güneybatısında sürdürülen çalışmalarda ise, batı kesitten çıkan ve 5 m. sonra L yapacak şekilde güney kesite giren 1.20 m. genişliğinde bir duvarın varlığı tespit edilmiştir. AF 17 açmasının batısında yer alan ve 2007 yılında kazı çalışmaları sürdürülen B Açması'nda da varlığı tespit edilen bir başka duvar ile aynı aksta bulunan bu duvarın, B Açması'nda yer alan duvarın devamı olduğu düşünülmekte ve yaklaşık 40 m. uzunluğunda bir yapıya ait olduğu tahmin edilmektedir. Her iki duvarın da açığa çıkarılması sırasında ele geçirilen malzemelerin M.Ö. 5. yüzyıl ağırlıklı oldukları tespit edilmiştir. Bu durum söz konusu duvarın ait olduğu yapının, Pers Döneminde Daskyleion'un aşağı şehrinde inşa edilmiş olan oldukça büyük planlı bir yapı olduğunu düşündürmektedir.

#### DOĞU NEKROPOL ALANINDAKİ ÇALIŞMALAR

2012 yılı Hisartep Höyüğü'nde sürdürülen kazı çalışmalarının yanı sıra, Bandırma Arkeoloji Müzesi yürütücülüğünde ve Daskyleion kazı heyetinin bilimsel başkanlığında Daskyleion'un 11 km. doğusunda yer alan Kocaresul Tümülüsü'nde (Resim: 6) de kazı çalışmaları sürdürülmüştür.

Jeofizik ölçümler sonucunda tümülüsün kapısının doğuya baktığı tespit edilmiştir. Daskyleion'un nekropol alanında yer alan ve kazısı yapılan tümülüslerinden (Kösemtüğü, Yeniköy Bayırı I, Bağlar, Koru ve Tepecik Tümülüsleri) elde ettiğimiz bilgiler; mezar odalarının girişinin Manyas Gölü'ne ve Daskyleion'a doğru konumlandırılmış olduğudur. Bu açıdan bakıldığında Kocaresul Tümülüsü mezar odasının girişinin doğuya bakması nedeniyle farklı bir konumlandırmaya sahip olduğu görülür. Mezar odasının giriş kapısının güneyi ve kuzeyi, benzerine Tepecik Tümülüsü'nde de rastladığımız ancak bu defa poligonal duvar işçiliğe sahip duvarlar (Resim: 6) ile desteklenmiştir.

Kocaresul Tümülüsü'nü Daskyleion çevresinde yer alan ve kazısı yapılmış tümülüslerden ayıran bir diğer özelliği ise oldukça küçük boyutlu tek mezar odasıdır. Tümülüsün mimarisinde kullanılan malzeme Prokonnessos (Marmara Adası) mermerinden olup, mezar odasının çatısı yalancı tonoz tekniğiyle (Resim: 7) inşa edilmiştir.

Mezar odası içinde yer alan 3 kline Kocaresul Tümülüsü'nün içindeki klinelerin (Resim: 8) bezemeleri daha çok volütler, palmetler, lotuslar, meanderler ve Lesbos *kymation*ları gibi doğu esinli Yunan bezemelerini andırmaktadır. Bu tip boyalı ve bezemeli klineler Lydia mezarlarındaki klineleri andırmaktadırlar<sup>3</sup>. Kocaresul Tümülüsü mezar odasında yer alan Lydia geleneğine göre yapılmış olan bu üç kline, Anadolu'da bilinen söz konusu klinelerin en süslü ve en iyi korunmuş örnekleridir. Buna rağmen, tümülüs içinde yer alan buluntuları, ağırlıklı olarak Kıta Yunanistan'dan ithal seramiklerin (Resim: 9) oluşturması oldukça dikkat çekicidir. Bu ithal seramikler

<sup>3</sup> Cahill, N. D., *Lidyahılar ve Dünyaları*, İstanbul (2010), 276, Res. 2

yardımıyla tümülüs, ilk gözlemler ışığında M.Ö. 5. yüzyılın ikinci yarısına tarihlendirilebileceği gibi tümülüsün birden fazla kez gömü amaçlı kullanılmış olduğuna dair arkeolojik veriler de göz önünde bulundurulmalıdır. Buluntular arasında bol sayıda bronz ok ucunun ele geçmesi Lydia ölü gömme geleneğinde asla karşılaşılmayan bir özellik<sup>4</sup> olması bakımından da farklı bir durumu yansıtmaktadır.

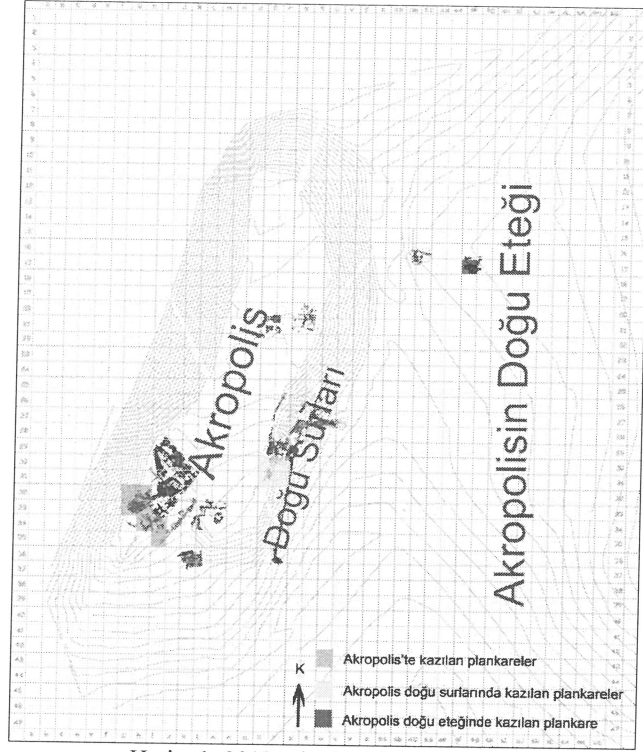
Kocaresul Tümülüs'ünde Pers sanatı ile bağlantı kurulabilecek belki de tek nokta, mimari açıdan bakıldığında cephe lentosu üzerindeki boğa boynuzu şeklinde stilize edilmiş profil detayında (Resim: 10) görülür. Bu profilin yakın benzerleri Kyros'un mezarında, Aktepe Tümülüs'ünün kapı lentosunda, Phokaia'daki Taş Kule Anıtı'nda ve aynı zamanda Daskyleion'da ele geçirilen Magos kabartmalı stelde görülebilir.

Kocaresul Tümülüsü'nde yürütülen çalışmalar sırasında, tümülüsün ana hatlarını belirleyen bir krepis duvarı tespit edilmiştir. Krepis duvarının doğusunda olasılıkla mezar kapatıldıktan sonra, bir seremoni gerçekleştirildiğini gösteren gri monokrom seramik buluntular açığa çıkarılmıştır. Buna benzer bir uygulama ile önceki yıllarda kazılan Kösemtuğ Tümülüsü'nün *dromosu* önünde de karşılaşılmıştır. Ayrıca gri monokrom seramiklerin tümülüs mezar dışına bırakılması geleneği, Lydia Bölgesi'nde yer alan Lydia tümülüslerinde de tespit edilmektedir.

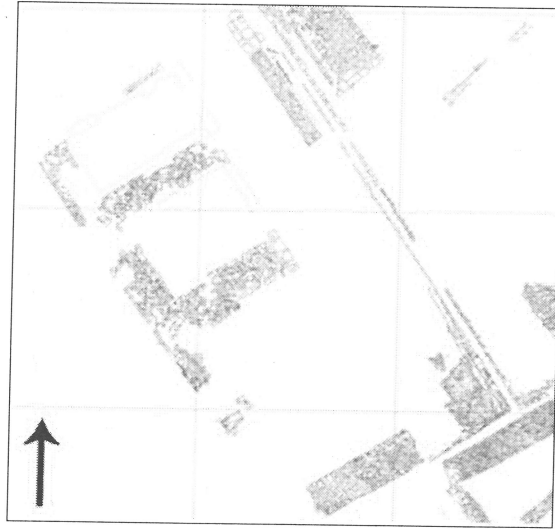
Tümülüs'te yer alan Lydia, Yunan ve Pers özellikleri, Pers Satraplık Merkezi Daskyleion'un çevre yerleşimler ve kültürler ile olan yakın ilişkilerini en iyi şekilde yansıtan arkeolojik veriler olarak karşımıza çıkarken aynı zamanda Pers sanatının özelliklerini yansıtmaları bakımından da tarihî referans oluşturmaktadır.

---

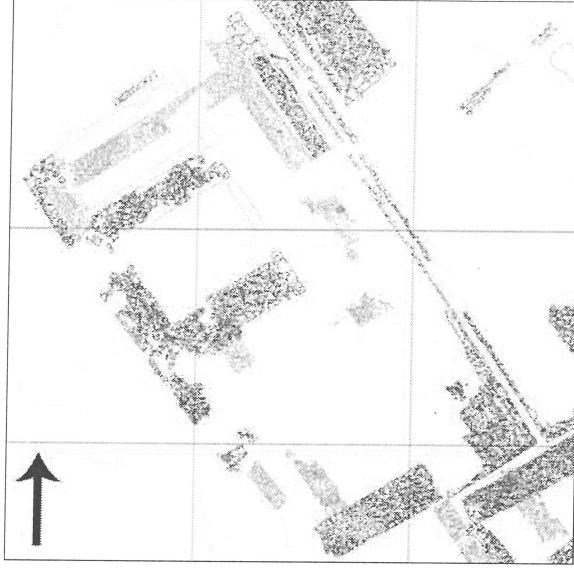
<sup>4</sup> Roosevelt, C., "Anıtsal Mezarlık". *Son Tunç Çağından Hellenistik Döneme Anadolu'nun Arkeoloji Atlası*, Arkeo Atlas 2, İstanbul (2012), 127.



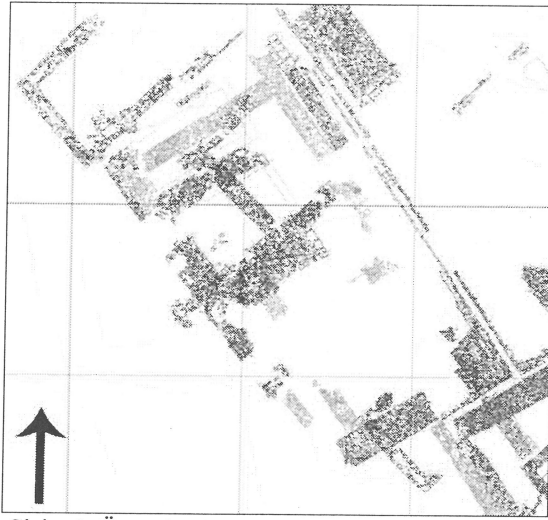
Harita 1: 2012 yılında çalışılan alanlar



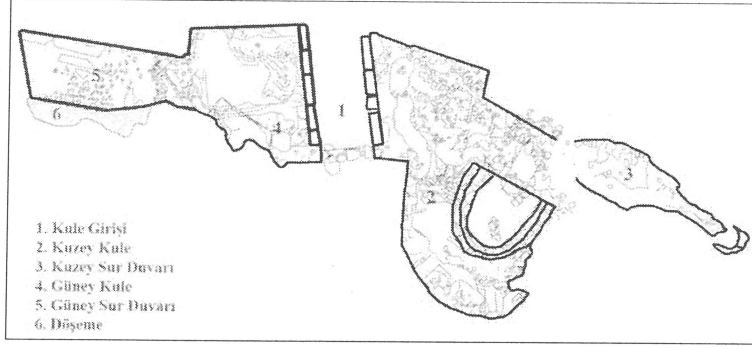
Çizim 1: Üç mekânlı yapı birinci evre



Çizim 2: Üç mekânlı yapı ikinci evre



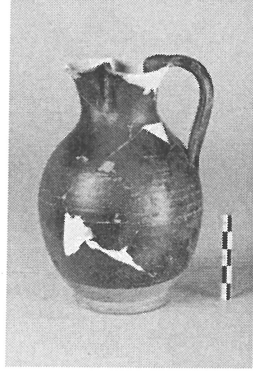
Çizim 3: Üç mekânlı yapı üçüncü evre



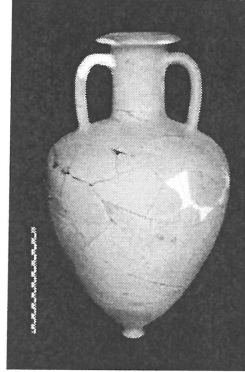
Çizim 4: Bizans Sur-kule



Resim 1: Üç mekânlı Yapı



Resim 2: G 32-33 plan karesindeki adak çukurundan gelen bir oinokhoe

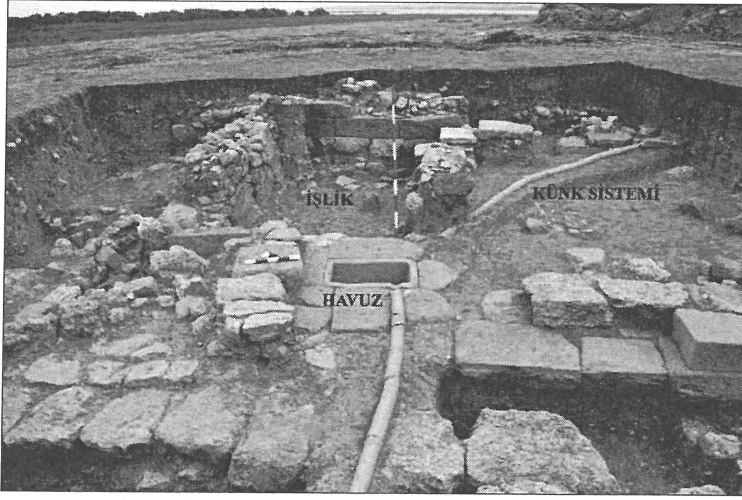


Resim 3: MÖ 4. Yüzyıl Samos amphorası

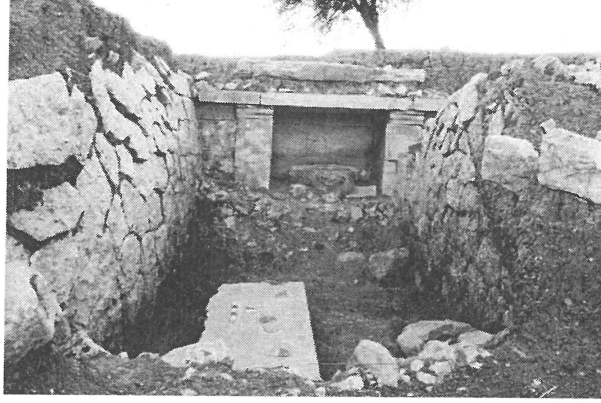




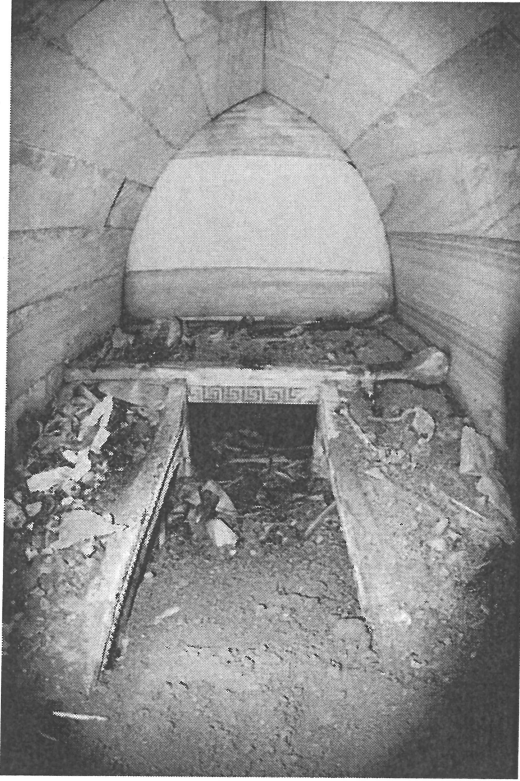
Resim 4: Kireç taşından yapılmış döşeme ve altında yer alan pisé tekniğiyle , yapılmış duvar



Resim 5: İşlik, drenajlı künk sistemi ve havuz



Resim 6: Kocaresul Tmls ve poligonal destek duvarları



Resim 7: Kocaresul Tmls'nn yalancı tonoz çatısı



Resim 8-Kocaresül Tümülsü güney kline, detay



Resim 9-Attika kyliksi