



İnşadan İskâna Ortak Mekânların Değişimi: 1950-1980 Yılları Arasında Ankara'da İnşa Edilen Kooperatif Yapıları Üzerinden Bir Araştırma

Change of Common Spaces from Construction to Settlement:
A Research on Housing Cooperatives Constructed in Ankara Between 1950-1980

Eda BALABAN VAROL¹, Gülçin CANKIZ ELİBOL²

EXTENDED ABSTRACT

Housing cooperatives, one of the forms of housing production from 1950 to 1980, differ from other forms of apartment-type housing in some aspects. Cooperative housings, with the principle of association, cover the housing acquirement processes for a community that comes together to meet the need for housing. This process is based on the association and similar preferences of all dwelling owners, regarding the production methods of cooperative houses and the housing acquisition processes, besides their architectural design and the housing characteristics. Large common areas and spaces offered by the architects in the cooperative housing areas built in Ankara between 1950 and 1980 enabled the owners of dwellings to come together and become stakeholders of spaces and time. Apartment buildings, which are the primary forms of housing production of the period, are seen as quick and simple solutions to housing needs and agents detaching the individual from the social context; while cooperative housings built in large settlements offer the user something beyond housing. Dwelling owners residing in cooperative housings have the experience of being a part of a community through its architectural design based on the principle of 'common way of life'. In this context, the study examines the common spaces of cooperative housings built in Ankara between 1950 and 1980 and the current uses of these common spaces. The main aim of the study is to compare and analyze the common spaces designed by the architects and the current use of common spaces, and to try to understand the impact of the architectural design that offers large common spaces on the tendencies of the residents of the compound to use the common spaces. For this purpose, the role of architectural planning on social relations can also be questioned in the study. Since the research will take place through determined residential settlements, the study is designed as a case study. The sample of the study was selected using the criterion sample method among the types of purposive sampling, from cooperative structures built in Ankara between 1950 and 1980. The scope of the study was limited to 10 settlements that meet the criteria and the common places belonging to these settlements. During the research process, firstly the projects belonging to 10 settlements were accessed from the archives of the relevant institutions. Then, the common spaces designed by the architects were analyzed through the projects. In order to determine the current uses of the common areas identified in the projects of the settlements, the areas were marked on the project by going to the settlements. In this way, the common areas designed by the architect and the common areas used today were compared and the differences between them were mapped through projects. In the study with mapping, it was questioned that which common areas were designed by the architect; what changes took place in these areas that the user experiences today, and whether there were social areas that the users subsequently created together, unlike what the architect planned. According to the findings, in all 10 settlements surveyed, the architect left large and non-functional gaps; the volume covered by these areas was as important as the internal volume of the blocks. During visits to the settlements, it was concluded that 8 settlements had limited use of common spaces and common space; however, in the 2 settlements examined in the study (Yeşiltepe and Güneş settlements), the tendency to create and use common space was dominant. In these two settlements, it was found that the architect planned large and bright spaces inside the blocks, and the residents of the settlement also turned this area between the floors into a common space. It has been observed that these newly formed common areas are located in front of the doors as an external extension of the house and are used more intensively than the common areas created outside. Considering the gaps and common areas designed by the architect, it was found that the cooperative structures of this period had an architectural organization aimed at the coexistence of the residents of the campus; the architect encouraged the use of common space and the creation of new common spaces. In this context, it is thought that the success of the cooperative structures built in Ankara between 1950-1980 in the process of creating common living spaces and including the residents of the campus in this formation will shed light on today's apartment-type housing production.

Keywords: Ankara; common space; housing cooperatives.

Bu makale, Hacettepe Üniversitesi Güzel Sanatlar Enstitüsü İç Mimarlık ve Çevre Tasarımı Anabilim Dalı'nda Doç. Dr. Gülçin Cankız Elibol danışmanlığında Eda Balaban Varol tarafından hazırlanan, "1950-1980 Dönemi Ankara'da Gelişen Apartman Tipi Konut Üretiminde Ara Mekan Kavramı" başlıklı doktora tez çalışmasından üretilmiştir.

¹Nevşehir Hacı Bektaş Veli Üniversitesi Güzel Sanatlar Fakültesi, İç Mimarlık Bölümü, Nevşehir

²Hacettepe Üniversitesi Güzel Sanatlar Fakültesi, İç Mimarlık ve Çevre Tasarımı Bölümü, Ankara

Başvuru tarihi: 23 Ocak 2021 - Kabul tarihi: 18 Mayıs 2021

İletişim: Eda BALABAN VAROL. e-posta: eddabln@gmail.com

© 2021 Yıldız Teknik Üniversitesi Mimarlık Fakültesi - © 2021 Yıldız Technical University, Faculty of Architecture

ÖZ

1950-1980 yılları arasında konut üretim biçimlerinden biri olan kooperatif yapıları, diğer apartman tipi konut biçimlerinden farklı olarak, üretim yöntemlerinden mesken edinme süreçlerine, mimari tasarımlarından iskân özelliklerine tüm mesken sahiplerinin ortaklığı ve benzerliğine dayalı bir yapılanmayı içermektedir. Mesken sahiplerinin bir araya gelmesini, bir arada mekân ve zaman paydaşı olabilmesini öngören bu yapılanma; mimar tarafından geniş ortak alanların düşünüldüğü bir mimari planlamayı “ortak bir yaşam biçimi” olarak kullanıcısına sunmaktadır. Bu kapsamda bir durum çalışması olarak tasarlanan araştırmada, 1950-1980 yılları arasında Ankara’da inşa edilen kooperatif yapılarındaki ortak mekânlar ve ortak mekânların günümüzdeki kullanım durumları sorgulanmaktadır. Araştırmanın temel amacı mimarın tasarladığı ortak mekânlar ile ortak mekânların günümüzdeki kullanımını karşılaştırarak analiz etmek ve geniş ortak alanların düşünüldüğü bir mimari tasarımın yerleşke sakinlerinin ortak mekân kullanma eğilimleri üzerindeki etkisini anlamaya çalışmaktır. Bu amaç doğrultusunda, bu mimari planlamanın sosyal ilişkiler üzerindeki rolü de çalışma içinde sorgulanma olanağı bulunmaktadır. Araştırmanın örnekleme, 1950-1980 yılları arasında Ankara’da inşa edilen kooperatif yapılarından amaçlı örneklem yöntemi ile belirlenen 10 yerleşke olarak belirlenmiştir. Bu yerleşkelerin projelerine ilgili kurumların arşivlerinden ulaşılmış; mimarın tasarladığı ortak mekânlar projeler üzerinden analiz edilmiştir. Yerleşkelerin projelerinde tespit edilen ortak alanların günümüzdeki kullanımları, yerleşkelere gidilerek yerinde araştırılmıştır. Bu karşılaştırmada ulaşılan bulgulara göre, ortak mekânların kullanımlarındaki farklılıklar projeler aracılığıyla haritalandırılmıştır.

Anahtar sözcükler: Ankara; kooperatif yapıları; ortak mekân.

Giriş

1950 yılı sonrası Ankara’da bireylerin kendi inşa ettiği gecekondü tipi yapılanma dışında, dönemin konut üretim biçimi apartmanlaşmaya dayanmaktadır. Apartmanlar dönem içinde konut ihtiyacının hızlı ve basit bir çözümü olarak görülmüş; salt barınma koşullarının sağlanması amaçlanmıştır. Dönemin başlangıcı ile birlikte “apartmanların baskın konut tipi halini aldığı ve 3-4 katlı apartmanların yerini daha yüksek, kat sayısı daha fazla, yerel dilden kopuk bir düzenin geldiği” görülmektedir (Balaban Varol, 2019, s. 13). Bilgin (1998, s. 266), 1950 ile 1980 döneminde neredeyse sadece apartman yapıldığını; sadece asgari standartta bir yol ve altyapı şebekesi olmasının apartman inşası için yeterli koşullar olarak kabul edildiğini belirtmektedir. Tan-yeli (1998, s. 236) ise 1950’ler döneminin yapı üretimine yoğunlaştığına; şikayetlerin malzeme ve iş gücü yetersizliği gibi konular olduğuna ve dönemin eleştirel bakıştan yoksun olduğuna dikkati çekmektedir. Bu yaklaşımda dönemin konut kültürü “özellikle 1950’li yıllardan sonra Türkiye’de konut normu haline gelmiş olan beton bloklardaki standart apartman hayatı”ndan ötesi değildir (Bozdoğan, 2002, s. 322). Bu çok katlı konut kültürü, birbirini tanımayanların bir arada yaşamasını öngören bir biçimleniş sunmaktadır. Dönem içindeki bu baskın yaklaşım ile mesken sahiplerinin sosyokültürel gereksinimlerinin arka planda bırakıldığı; toplum ile bağıntısı olmayan bireysel yaşam alanlarının tasarlandığı söylenebilir.

“Günümüzün olağan bir konut biçimi olan apartmanların, 1950 dönemi koşulları dikkate alındığında sadece yeni bir konut biçimi değil; aynı zamanda yeni bir yaşam biçimi olduğu” görülmektedir (Balaban Varol, 2020, s. 3). Ancak dönemin genel yaklaşımından farklı olarak, konut kooperatifleri aracılığı ile inşa edilen apartmanlar, inşa sürecinden iskân sürecine standart bir apartmandan farklı özelliklere sahiptir. Dönem içinde inşa edilen kooperatif yapıları salt

barınma gereksinimini karşılamanın ötesinde, çevreden yalıtılmış bir bahçe içinde planlanan bir ya da birkaç apartmandan oluşan; kullanıcılara geniş ortak alanların sağlandığı ya da kullanıcıların kendi ortak alanlarını oluşturması için gerek apartmanın içinde gerekse apartmanın dışında geniş boşlukların bırakıldığı sosyal yerleşkeler şeklinde tasarlanmıştır. Mimari tasarımda mesken sahiplerinin bir araya gelmesine ve bir arada zaman geçirmesine öncelik verilmiştir. Bu özelliği nedeniyle Şumnu (2018, s. 72), kooperatif yapılarının unutulmuş olan bir “mimari yaşam kültürünü” hatırlattığını, bu yapılarda ortak mekânların mesken içi kadar önemsendiğini, bu yapıların “sosyalliğin ve ortaklaşalığın mimarisi” olduğunu ve “ben duygusunun ötesinde ‘biz’ duygusunun” ön planda yer aldığını belirtmektedir. Kooperatif yapılarının sosyal katkıları üzerinde duran Keleş de (1967, s. 23) bu yapılar ile komşuluk birimlerinin tasarlandığını ve “burada yaşayanların küçük bir toplumun parçası olma bilinci ile güçlü sosyal dayanışma bağları” kurabildiklerini ifade etmektedir. Bu bağlamda kent yaşamı içinde kooperatif yapılarının geniş ortak alanları ile topluma esnek ve sosyal bir yaşam sunduğu görülmektedir.

Kooperatif sistemi, paydaş olarak bireylerin birlikteliğine dayanan bir ortaklığı ifade etmektedir. “Kooperatif bir amaç uğruna bir araya gelen bireylerin oluşturduğu bir örgüt biçimidir ve bu örgütün temelinde ‘iş birliği (co-operation) ilkesi’ yatar. Dolayısıyla bu tür bir örgütün başarısı; ‘bireylerin ortak amaca birlikte ulaşması’ ile eş anlamlıdır” (Özüekren, 1996b, s. 2). Kooperatifin toplumsal yönüne dikkati çeken Geray (1982, s. 12, 13) kooperatifçiliğin özünde ‘imece’ denilen dayanışma, yardımlaşma ve örgütlenme geleneklerinin yer aldığını; toplumların gereksinimlerini karşılamak amacıyla girişimde bulunmaları ile bir araya geldiklerini; temelinin gönüllülük ilkesine dayanan toplumsal ve ekonomik bir kuruluş olduğunu açıklamak-

tadır. Bu yaklaşımın bir sonucu olarak yapı kooperatifleri de ortakların bir araya gelip maliyeti bölüşebilmelerini ve sıkıntı çekmeden ödeyebilecekleri taksitlerle konut gereksinimini birlikte karşılayabilmelerini sağlamaktır (Mortaş, 1944, s. 90). Bu bağlamda konut kooperatifleri konut gereksinimini karşılamak amacıyla bir araya gelen bir topluluğun dayanışma ile uygun maliyette konut edinmelerini sağlayan bir ortaklık olarak tanımlanabilir. Bu ortaklık kooperatifin kurulmasından, inşa ve iskân sürecine geniş bir paylaşımı kapsayan; komşu olarak aynı yerleşkede ikamet eden bireylerin müşterek karar ve müşterek ödemeleri ile inşa edilen bir birliktelik üzerine kuruludur. Cengizkan da (2019, s. 175, 176) ortaklık kavramının derinliği üzerinde durarak, paydaşları olarak bu kuruluşta yer alan bireylerin toplumsal niteliklerinin de benzerlik gösterdiğini ve “köken, özel ilgiler, aile yaşı ve çocuk sahipliği” gibi konut üzerindeki belirleyici özelliklerin ortak nitelik taşıdığını belirtmektedir.

Toplumsal ve ekonomik anlamda büyük önem taşıyan konut kooperatifçiliği Türkiye’de 1934 yılında Mustafa Kemal Atatürk’ün isteği ile başlamış; Ankara Bahçelievler Yapı Kooperatifi kurulan ilk yapı kooperatifi olmuştur (Soydan, 2011, s. 95). Özükren (1996a, s. 355, 356) 1934 yılında başlayan süreci, kooperatif yapılarının mimari biçimlenişine göre üç döneme ayırmaktadır. Birinci dönemi “bahçeli evler dönemi” adıyla nitelemekte; ikinci dönemin “bahçeli kent” olarak adlandırdığı apartmanlardan oluştuğunu ve üçüncü dönemin ise “toplu konut” yapımı ile diğer dönemlerden ayrıldığını belirtmektedir. Özükren’e göre birinci dönem olan bahçeli evlerin yapımı, 1950’li yıllarda çok katlı apartmanlaşmanın artması ile sona ermiş ve ikinci dönem olan bahçeli apartmanların inşa süreci başlamıştır. Kooperatif yapılarının artması da bu döneme denk gelmektedir. 1948 yılında çıkarılan 5218 ve 5228 sayılı yasalar konut üretimini teşvik etmiş; kooperatif yapılarının yaygınlaşmasına zemin hazırlamıştır. 1950’li yıllarda Ankara’daki konut ihtiyacının önemli bir bölümünü, 150-200 üyeli konut kooperatifleri karşılamıştır (Cengizkan, 2019, s. 175, 176). Yapı kooperatiflerinin üçüncü dönemi olan toplu konut sürecinin ise toplu konut yasasının (1981-1984) çıktığı 1980’li yıllar ile birlikte başladığı söylenebilir. Keleş’de (1982, s. 29, 30) 1981 yılı temmuz ayında çıkan Toplu Konut Yasası ile farklı bir dönemin başladığını; yasada 750 ile 1000 konutluk yapıların Toplu Konut olarak tanımlandığını belirtmektedir. Yapılan bu çalışmada, sahip olduğu geniş ortak alanlar ve sosyal birer yerleşke olarak planlanan mimari tasarımı ile bahçeli kent olarak nitelendirilen ikinci dönem kooperatif yapıları ve bu yapılara ait ortak kullanım mekânları incelenmektedir.

Araştırmanın amacı; ikinci dönem kooperatif yapılarında müşterek yaşamın alanı olan ortak mekânların nasıl planlandığının, nasıl inşa edildiğinin ve bu alanların günümüzde

gündelik yaşama nasıl dahil olduğunun tartışılmasıdır. Bu amaç kapsamında seçilen kooperatif yapılarının projeleri üzerinden mimarın tasarladığı ortak mekânlar araştırılmış; bu mekânların güncel durumu yerleşkeler ziyaret edilerek analiz edilmiştir. Toplanan bulguların karşılaştırılarak yorumlanması ile araştırmanın soruları olan yerleşkelerde mimarın hangi ortak alanları tasarladığı; kullanıcının bugün deneyimlediği bu alanlarda hangi değişimlerin yaşandığı; mimarın planladığından farklı olarak kullanıcıların sonradan müşterek oluşturduğu sosyal alanların var olup olmadığı ve yerleşkedeki sosyal hayatın gelişmesinde ortak alanların rolünün ne olduğu sorularının cevaplarına ulaşılmıştır.

Ortak Mekân

Ortak mekân, toplumun müşterek kullanımına açık kamusal alanlardır. Bu mekânlar bir iç mekân olabileceği gibi bir dış mekân olarak da toplum yaşamına katılır. Ortak mekânın bu geniş içeriğini, Uzun (2001, s. 5), “kamusal ve özel otorite tarafından yaratılan ve sürdürülen, tüm yurttaşların beğeni ve kullanımına açık mekân” olarak özetlemektedir. Sarı Başman ve Akın (2018, s. 946) ise ortak mekânı “toplumun tüm kesimlerine açık, konfor ve rahatlama ihtiyaçlarını karşılamak üzere bireysel veya toplu olarak yararlanılabilen, toplum yaşamını doğrudan etkileyen fiziksel mekânlar olarak” tanımlamakta ve bu kavramı ölçeğine göre üç başlık altında incelemektedir. Bu yaklaşımda bir mahallenin ihtiyaçlarını karşılayan ortak alanlar (yeşil alanlar, çocuk oyun alanları, sosyal ve kültürel tesisler vb.) “Mahalle/Komşuluk Grubu Ölçeğinde Ortak Mekân” olarak; mahalle ile konut arasına konumlanan, buluşma, bekleme, oturma gibi edimlerin mekânı olan sokak ve meydan “Sokak/Meydan/Yapı Adası Ölçeğinde Ortak Mekân” olarak; konutun bir devamı olarak konuta en yakın bahçe, avlu, merdiven, asansör gibi ortak kullanım alanları ise “Parsel/Birim Konut Ölçeğinde Ortak Mekân” olarak ifade edilmektedir (Sarı Başman ve Akın, 2018, s. 950).

Ortak mekânlar üzerine yapılan bu çalışmada, seçilen yerleşkelere ait bina içi-mesken dışı ve bina dışı-yerleşke içi konumlanan konut çevresindeki ortak mekânlar incelenmektedir. Araştırma kapsamının belirlenmesinde 24 Mart 1964 yılında yayınlanan 11664 sayılı Resmi Gazete’de Halk Konutları Standartlarında belirtilen ‘İç Faydalı Alan’ ve ‘Dış Faydalı Alan’ tanımları temel alınmıştır. Bu tanımlara göre, mesken içinde “balkonlar ve dolaplar dahil duvarlar arasında kalan temiz alan” (URL 1) iç faydalı alanı oluştururken; diğer mesken sahipleri ile ortak kullanıma ait bahçe, avlu, aktivite alanı, çocuk oyun alanı gibi dış mekândaki alanlar ve “konut dışında kalan genel giriş ve merdivenler, sahanlıklar ve üstü kapalı geçitler” (URL 1) gibi iç mekânda yer alan alanlar ise dış faydalı alanı oluşturmaktadır. Bu bağlamda kooperatif yerleşkelerinde ortak mekânın araştırıldığı bu çalışmanın kapsamı, yerleşkenin içinde ve meskenin

dışında bulunan dış faydalı alanlar olarak sınırlandırılmış; yerleşkelerdeki iç faydalı alanlar (mesken içi) kapsam dışı bırakılmıştır. Ayrıca çalışma içinde ortak mekân olarak dış faydalı alanların işaretlenmesinde, bu alanların sosyal ihtiyacı karşılıyor olması göz önünde tutulmuş; bu ihtiyacı karşılamayan otoparklar ortak mekân olarak değerlendirilmemiştir.

Yöntem ve Örneklem Seçimi

1950-1980 döneminde üretilen kooperatif yapılarının incelendiği bu çalışma bir durum çalışması olarak tasarlanmıştır. Durum çalışması bir ya da daha fazla olayın, ortamın, programın, sosyal grubun ya da birbirine bağlı diğer sistemlerin derinlemesine incelendiği bir yöntemdir (McMillan'dan aktaran Büyüköztürk, Çakmak, Akgün, Karadeniz ve Demirel, 2013, s. 21). Yapılan durum çalışmasında nitel bir süreç izlenmiştir. Çalışmanın alanı amaçlı örneklem çeşitlerinden ölçüt örneklem yöntemi ile seçilmiştir. Bu örneklem yönteminde seçim için belirleyici olduğu düşünülen ölçütler belirlemekte, bu ölçütleri karşılayan örneklem araştırma evrenini temsil edebildiği düşünülmektedir (Tavşancıl ve Aslan, 2001).

Örneklem üzerinde belirleyici olan ölçütler, 1950-1980 dönemi Ankara'da inşa edilen ve günümüzde hala konut olarak kullanılan ikinci dönem kooperatif yapısı olması; erişim kolaylığının olması; etrafındaki bahçesi ile sokaktan yalıtılmış ikamet adaları şeklinde planlanması; tek ada/parsel büyüklüğüne sahip olması; geniş ortak alan ya da boşlukların yerleşke içinde bırakılmış olması ve yapıların apartman olarak tasarlanması olarak belirlenmiştir. Detaylı literatür çalışması sonucu ulaşılan kooperatif yapılarından bu ölçütleri sağlayan 10 yerleşke Tablo 1'de sunulmaktadır.

Yapılan çalışmada yerleşkelerin belirlenmesi aşamasında yerleşkelere ziyaretler gerçekleştirilerek, ölçütlere uygunluğu ayrıca teyit edilmiştir. Seçilen 10 yerleşkenin projelerine gerekli izinler alınarak, Ankara Büyükşehir Belediyesi, Çankaya Belediyesi, Yenimahalle Belediyesi,

Altındağ Belediyesi ve Keçiören Belediyesi arşivlerinden ulaşılmıştır. Proje üzerinden ortak alanların tasarımı analiz edilmiş ve günümüzdeki kullanımlarının tespiti için yerleşkeler ikinci kez ziyaret edilmiştir. Ortak alanların projedeki tasarımı ile güncel kullanımına dair farklılıklar, yerleşkelerin projeleri üstünde şemalarla haritalandırılmış ve bu sayede ortak alanların değişimi açığa çıkarılmıştır.

Bulgular: 1950-1980 Yılları Arasında Ankara'da İnşa Edilen Kooperatif Yapılarındaki Ortak Mekânlar

Çalışma kapsamında seçilen yerleşkelerde mimarların nasıl ortak alanlar tasarladığı yerleşkelerin proje bilgileri üzerinden okunmakta ve günümüzde bu alanların hangi işleve dönüştüğü alan ziyareti ile yerinde tespit edilerek karşılaştırılmaktadır. Altındağ, Keçiören, Yenimahalle bölgelerinde birer yerleşke; Çankaya bölgesinde ise yedi yerleşke olmak üzere araştırmanın kapsamı toplam 10 yerleşke olarak belirlenmiştir. Seçilen yerleşkeler kronolojik olarak sıralandığında 1955 yılında inşa edilen Milli Kütüphaneciler Yapı Kooperatifi ve İşçi Sigortaları Kurumu Yapı Kooperatifi'nin ilk sırada yer aldığı; 1972 yılında inşa edilen Mobilgaz Mensupları Yapı Kooperatifi ve Dostlar Yapı Kooperatifi'nin ise en son sırada yer aldığı görülmektedir. Yerleşkelerden en çok konut sayısına sahip olanlar 411 konut sayısı ile Yeşiltepe Yapı Kooperatifi ve 230 konut sayısı ile Eser Yapı Kooperatifi; en az konut sayısına sahip yerleşkeler ise 28 konut sayısı ile İşçi Sigortaları Kurumu Yapı Kooperatifi ve 43 konut sayısı ile Mobilgaz Mensupları Yapı Kooperatifi olduğu bilgisine ulaşılmıştır.

Yerleşkelere ve yerleşkelerin ortak alanlarına dair ulaşılan bulgular aşağıda sırasıyla sunulmaktadır:

Milli Kütüphaneciler Yapı Kooperatifi / Kütüphane Evleri

Mimar Rahmi Bediz ve Mimar Demirtaş Kamçıl'ın 1955 yılında tasarladığı yapı kooperatifi Günevenler Mahallesi Güz Sokak ve Meneviş Sokak arasında üç bloktan mey-

Tablo 1. Araştırma için seçilmiş yerleşkeler

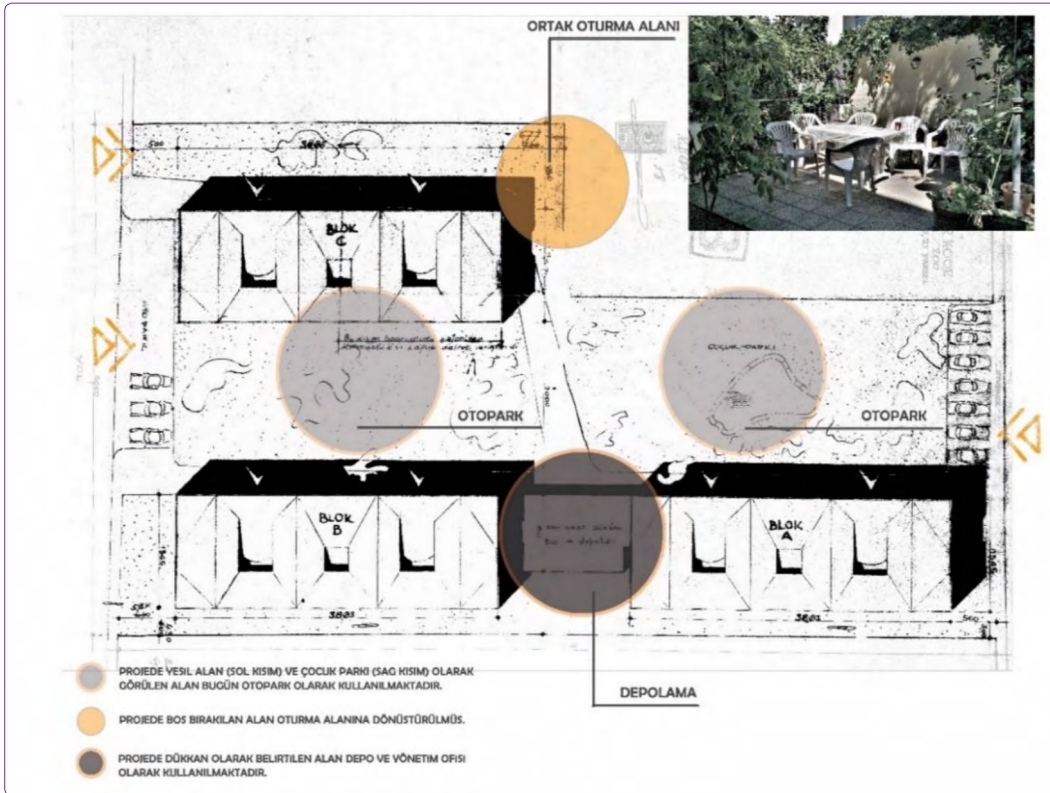
Yerleşkenin Adı	Bölge	Yıl	Mimar
Milli Kütüphaneciler Yapı Kooperatifi	Çankaya	1955	Mimarlar: Demirtaş Kamçıl, Rahmi Bediz
İşçi Sigortaları Kurumu Yapı Kooperatifi	Çankaya	1955	Mimar: Yıldız Akarsu
Konservatuvar Yapı Kooperatifi	Keçiören	1956	Mimar: Şevki Vanlı
Yeşiltepe Yapı Kooperatifi	Çankaya	1956	Mimarlar: Demirtaş Kamçıl, Rahmi Bediz
İlbank Yapı Kooperatifi	Çankaya	1957	Mimar: Fatih Uran
Gazeteciler Sendikası Yapı Mensupları Kooperatifi	Çankaya	1960	Mimarlar: Vedat Dalokay, Nejat Tekelioğlu
Nafia Sigortalı İşçiler Yapı Kooperatifi	Altındağ	1961	Mimar: Niyazi Uluçay
Eser Yapı Kooperatifi	Çankaya	1962	Mimarlar: Vedat Yalçınkaya, Kadri Kalaycıoğlu
Mobilgaz Mensupları Yapı Kooperatifi	Yenimahalle	1972	Mimar: Tülay Taşcıoğlu
Dostlar Yapı Kooperatifi	Çankaya	1972	Mimar: Tanju Kaptanoğlu

dana gelmektedir (Şekil 1). İlgili proje çizimleri ve ruhsat belgesindeki bilgiler incelendiğinde, yerleşkenin dört katlı bloklarında toplam 48 mesken bulunduğu; yan yana konumlanan A ve B blokları arasında dükkânların yer aldığı bir kütlenin tasarlandığı ve blokların içindeki dolaşım alanlarının geçişi sağlayacak şekilde optimum genişlikte bırakıldığı bulgularına ulaşılmaktadır. Yerleşkede iki ayrı giriş yanında konumlanan iki farklı otopark alanı planlandığı anlaşılmaktadır. Ayrıca yerleşkede mimarın bloklar arasındaki alanda bir çocuk parkı ve geniş bir yeşil alan planladığı ancak bu alanların kullanımına dair detayları belirtmediği, sadece yerleşkedeki konumlarını kısmen tanımladığı görülmektedir.

Yerleşkenin projesi ile günümüzdeki durumu arasındaki farklar Şekil 2’de şemalarla haritalandırılarak aktarılmaktadır. Şekil 2’de aktarıldığı üzere dükkân olarak tasarlanan A ve B bloklarının arasındaki kütlenin günümüzde depo ve yönetim ofisi olarak kullanıldığı bulgusuna ulaşılmıştır. Yerleşkede mimarın çocuk oyun alanı ve yeşil alan olarak tasarladığı ortak mekânlar günümüzde otoparka dönüştürülmüştür. Ancak yerleşkedeki bazı mesken sahipleri, C blokunun köşesinde bir masa, sandalyeler, bitkiler ve dekoratif nesnelerin bulunduğu bir ortak alan oluşturmuştur. Yerleşkede yerinde ulaşılan bilgilere göre, yerleşkedeki ortak alanların eridiği; sonradan oluşturulan C blokunun yanındaki ortak oturma alanının kısıtlı kaldığı ve yerleşke



Şekil 1. Milli Kütüphaneciler Yapı Kooperatifi'ne ait görseller (Eda Balaban Varol'un arşivinden).



Şekil 2. Milli Kütüphaneciler Yapı Kooperatifi'nin değişimini özetleyen haritalama çalışması (Balaban Varol, 2020).

sakinlerinin bazıları tarafından nadiren kullanıldığı bulgularına ulaşılmıştır. Bu nedenle yerleşkede ikamet eden bireylerin ortak alan oluşturma ve kullanma eğilimine sahip olmadığı yorumu yapılabilir.

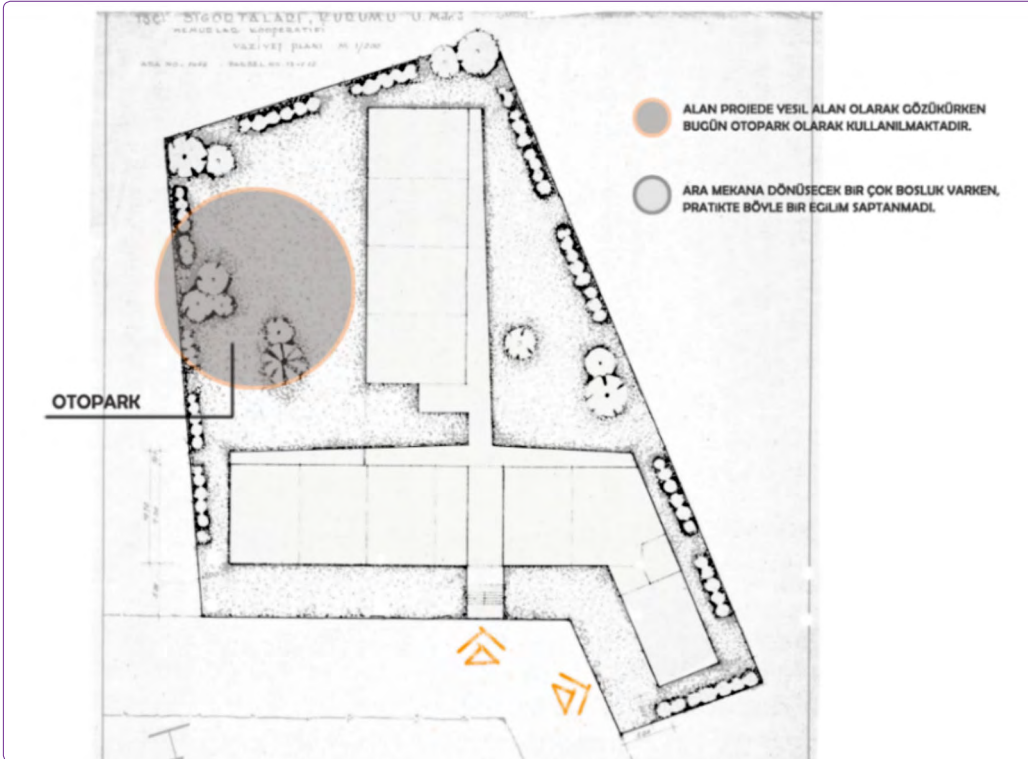
İşçi Sigortaları Kurumu Yapı Kooperatifi / Yıldız Apartmanı

Mimar Yıldız Akarsu'nun 1955 yılında tasarladığı yapı kooperatifi Cinnah Caddesi'ne yakın bir mevkide Gelibolu Sokak üzerinde konumlanmakta; farklı açılarda birbirine eklemlenen üç bloktan meydana gelmektedir (Şekil 3). İlgili proje çizimleri ve ruhsat belgesindeki bilgiler incelendiğinde, yerleşkeyi oluşturan blokların ikisi içeride geniş bir iç bahçe oluşmasına imkân verecek şekilde tasarlanmış; sokağın akışı boyunca, sokak ile yerleşkenin içi arasında bir bö-

lücü olarak yerleşkeyi çerçevelemiştir. Bu planlamada yapı içe dönük bir yaklaşımla araziye yerleştirilmiş, sirkülasyonu sağlayan açık koridorlar iç bahçeye bakacak şekilde planlanmıştır. "Sirkülasyon alanlarının açık koridorlardan oluşması, yerleşke sakinlerinin meskenlerinden çıkar çıkmaz dışarı ile temas halinde olmasına imkân yaratmıştır. Ayrıca bu alanın geniş bırakılması da, yerleşke sakinlerinin bu alanı kullanabilmeleri için teşvik edici bir unsur olmaktadır" (Balaban Varol, 2020, s. 67). Yerleşkenin projesinde blokların çevresinin yeşil alan olarak belirtildiği ve iki geniş iç bahçenin bulunduğu görülmektedir. Ancak mimarın bu alanların işlev ya da kullanımına dair bir detay vermediği; kullanıcılar için geniş boş yeşil alanlar sunarak işlevi belirlenmiş bir ortak mekân tasarlamadığı dikkati çeken bir bulgu olmuştur.



Şekil 3. İşçi Sigortaları Kurumu Yapı Kooperatifi'ne ait görseller (Eda Balaban Varol'un arşivinden).



Şekil 4. İşçi Sigortaları Kurumu Yapı Kooperatifi'nin değişimini özetleyen haritalama çalışması (Balaban Varol, 2020).

Yerleşkenin projesi ile günümüzdeki durumu arasındaki farklar Şekil 4’te şemalarla haritalandırılarak aktarılmaktadır. Şekil 4’te aktarıldığı üzere yerleşkeye ait doğu yönündeki yeşil alanın otoparka dönüştüğü ve bu nedenle yerleşkedeki yeşil alanın azaldığı görülmektedir. Doğu yönündeki iç bahçenin ise günümüzde hala varlığını sürdürdüğü ancak yeşil alanın yerleşke sakinlerince bir ortak alan olarak kullanılmadığı ve projedeki gibi boş bırakıldığı bulgusuna ulaşılmıştır. Yerleşkede yerinde ulaşılan bilgilere göre, yerleşkede sonradan mesken sahipleri tarafından oluşturulan bir ortak alan bulunmadığı anlaşılmıştır. “Yerleşkenin açık dolaşım alanları tasarımcı tarafından geniş bırakılmış; ancak yerleşke sakinlerince bu alanlar kullanılmamıştır” (Balaban Varol, 2020, s. 68). Ayrıca mesken olarak tasarlanan zemin katındaki konutlar günümüzdeki ticari işletme olarak kullanılmaktadır. Bu nedenle yerleşkede ikamet etmeyen ve bu ticari işletmelerde çalışan ya da bu işletmelerin müşterisi olan bireylerin de yerleşkeye ait ortak alanları kullandığı görülmüştür.

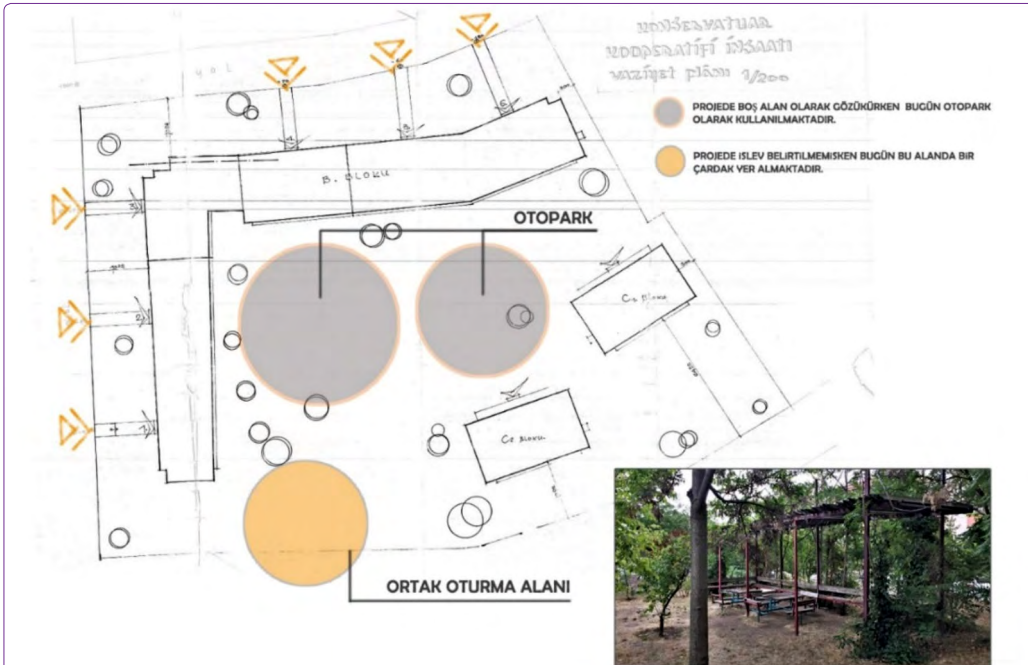
Konservatuar Yapı Kooperatifi / Konservatuar Evleri

Mimar Şevki Vanlı’nın 1956 yılında tasarladığı yapı kooperatifi, Sanatoryum Caddesi üzerine konumlanan üç ve dört katlı dört bloktan oluşmaktadır (Şekil 5). İlgili proje çizimleri ve ruhsat belgesindeki bilgiler incelendiğinde, dört katlı A ve B blokların birbirine L oluşturacak biçimde bağlandığı ve tek bir kütle olarak algılanan blokların yerleşke ile sokak arasında konumlanması ile yerleşkenin kısmen sokağın dokusundan koparıldığı görülmektedir. Bu planlama ile yerleşkenin orta bölümünde geniş yeşil bir alan düşünülmüş, bu alanın kullanımına dair bir detay verilmemiştir. İçe dönük bir yaklaşımla tasarlanan bu yerleşkede geniş boş alanlar bırakılmasına rağmen mimarın bir ortak alan tasarlamamış olması önemli bir bulgu olmuştur. Yerleşkede blokların içindeki dolaşım alanları geçişin sağlanması için optimum genişlikte planlanmıştır.

Yerleşkenin projesi ile günümüzdeki durumu arasındaki farklar Şekil 6’da şemalarla haritalandırılarak aktarılmakta-



Şekil 5. Konservatuar Yapı Kooperatifi’ne ait görseller (Eda Balaban Varol’un arşivinden).



Şekil 6. Konservatuar Yapı Kooperatifi’nin değişimini özetleyen haritalama çalışması (Balaban Varol, 2020).

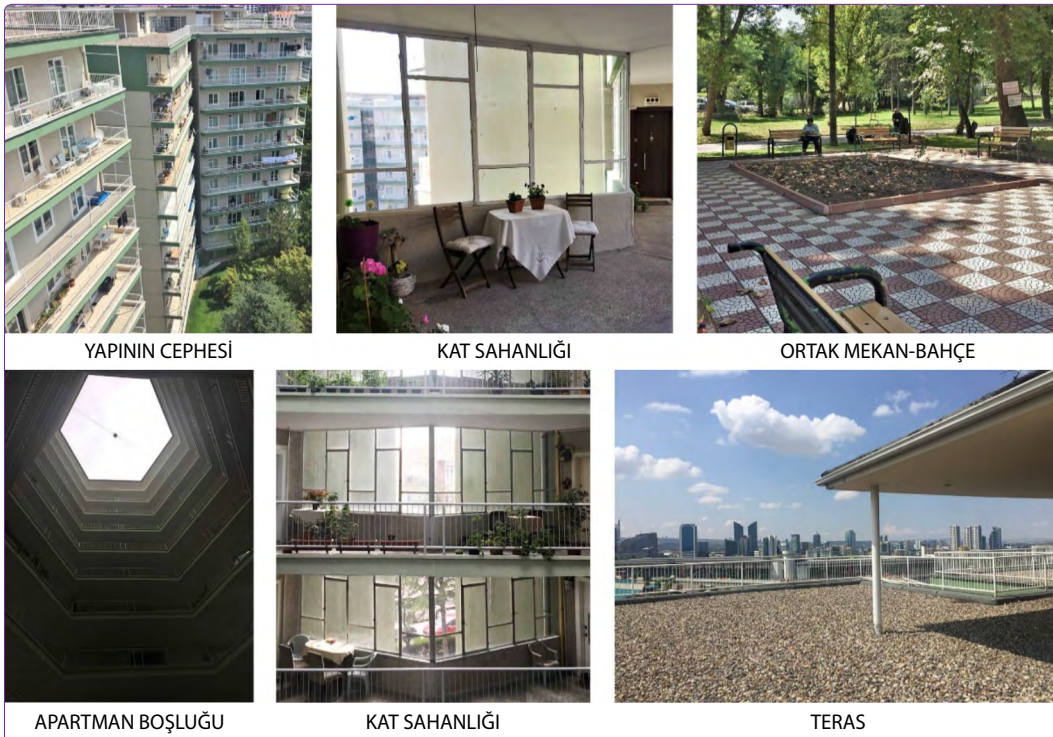
dır. Şekil 6'da aktarıldığı üzere, mimarın kullanıcıya sunduğu geniş boşlukların farklı işlevler için değerlendirildiği görülmektedir. Yerleşkenin ortasındaki geniş alanın büyük bir bölümü günümüzde otopark olarak kullanılmakta; alanın A blok ile C blok arasında kalan küçük bir bölümü kamerye olarak ortak alana dönüştürülmüştür. C ve C' bloklarının arasında küçük bir alana basket sahası ve çocuk oyun alanı yapıldığı; ancak burada yer alan donatıların kırık ve bakımsız durumda olduğu görülmüştür. Yerleşkede mimarın kullanıcıya bıraktığı geniş boşluklara kısmen ortak alanlar inşa edilse bile; yerleşke sakinlerinin bu alanları kullanmadığı ve bu alanların âtil durumda kaldığı bulgusuna ulaşılmıştır. Bu nedenle yerleşkede ikamet eden bireylerin ortak alan kullanma ve yeni ortak alanlar oluşturma eğilimine sahip olmadığı yorumu yapılabilir.

Yeşiltepe Yapı Kooperatifi / Yeşiltepe Sitesi

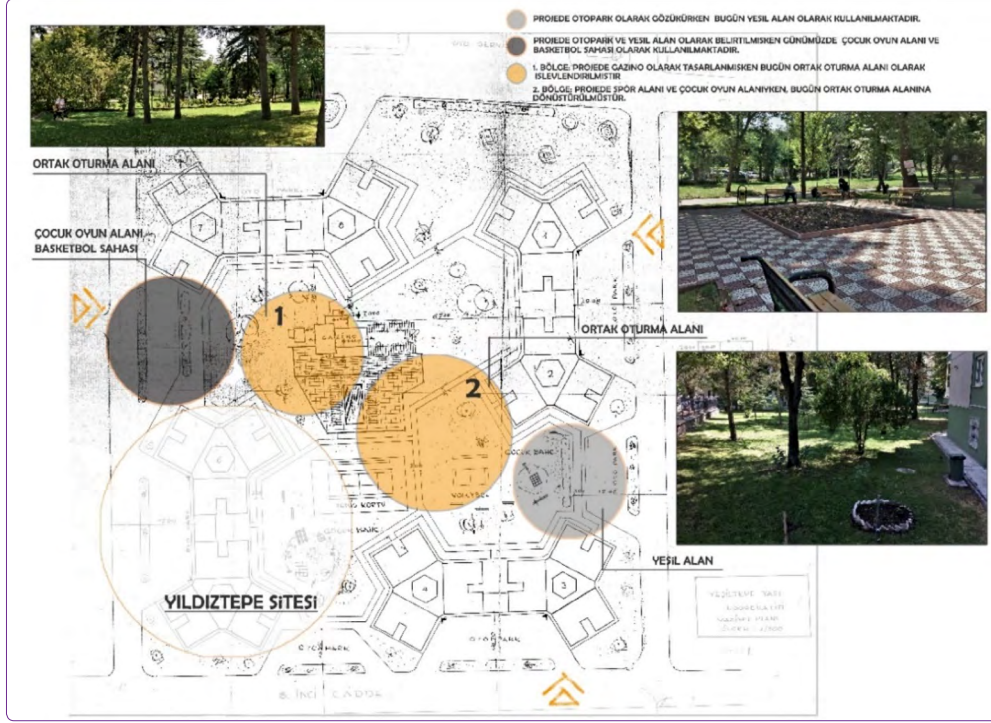
Mimar Rahmi Bediz ve Mimar Demirtaş Kamçıl'ın 1956 yılında tasarladığı yapı kooperatifi, Mevlâna Bulvarı ve Emek 8. Cadde arasında konumlanan geniş bir yerleşke içindeki altı bloktan oluşmaktadır (Şekil 7). İlgili proje çizimleri ve ruhsat belgesindeki bilgiler incelendiğinde, ikişerli gruplar halinde tasarlanmış yıldız şeklinde sekiz blokun bulunduğu, yerleşkede iki farklı yerde çocuk oyun alanı düşünüldüğü, voleybol sahası, tenis kortları, yüzme havuzu ve havuzun yakınında bir adet gazinonun tasarlandığı görülmektedir. Ayrıca blokların çevresinde geniş boşluklar bırakıldığı; projede bu alanların yeşil alan olarak işlendiği anlaşılmaktadır. Kullanıcıları sosyal bir çevreye yönlendiren tasarımda,

blokların iç bölümünde de ortak alan kullanımına imkân yaratılmıştır. Her blokun üstü teras olarak işlevlendirilmiş ve bu alanda kahve ocağı, kapalı oturma odası ve açık teras olarak ortak alanlar oluşturulmuştur. Blokların içindeki dolaşım alanları üstü açık altıgen kesitli bir boşluğun çevresinde geniş bir alan olarak tasarlanmıştır. "Bu ilişki içinde boşluk, dış mekânla ilişkili olarak, dışarıdaki atmosferi her kata aktarmış; bütün atmosferik olayları, sadece yapının dış hacminde değil, aynı zamanda iç hacminde de yaşanabilmesine aracı olmuştur" (Balaban Varol, 2019, s. 14). Diğer yerleşkelerden farklı olarak, Yeşiltepe Yapı Kooperatifi'nde ortak alanların işlev ve tanımlarının daha detaylı bir şekilde projeye işlendiği; ortak alanlara ek olarak, geniş boşlukların kullanıcıya sunulduğu dikkati çeken bir bulgu olmuştur.

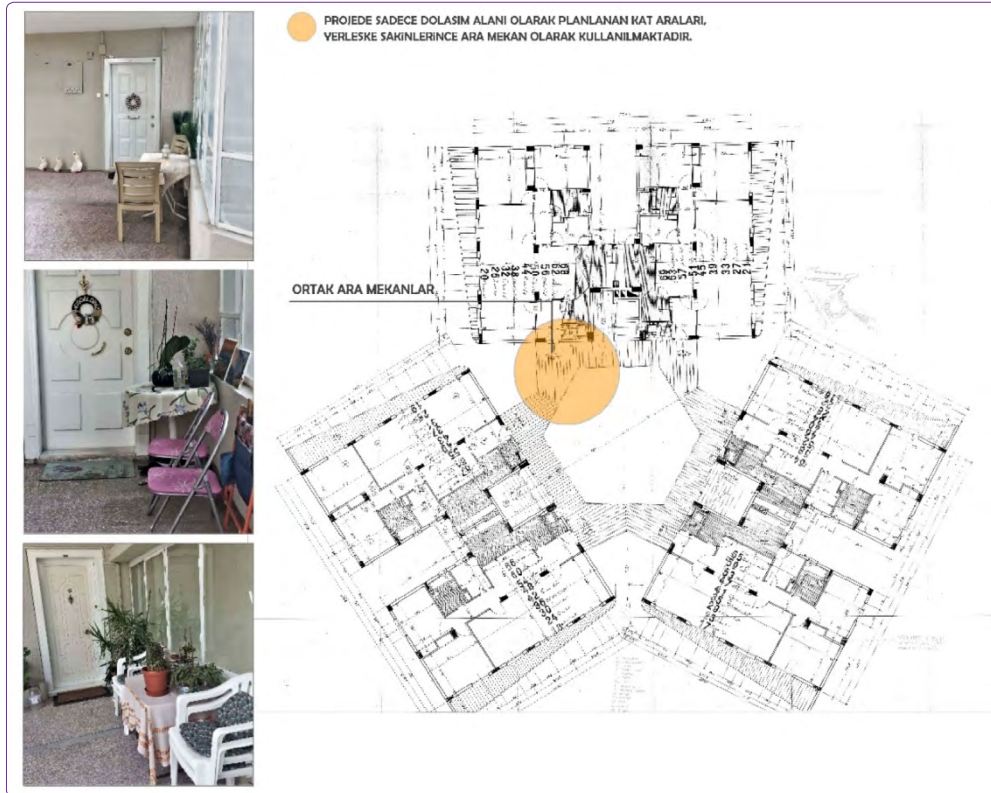
Yerleşkenin projesi ile günümüzdeki durumu arasındaki farklar Şekil 8 ve 9'da şemalarla haritalandırılarak aktarılmaktadır. Şekil 8 ve 9'da aktarıldığı üzere, yerleşkenin projesi ile günümüzdeki kullanımı arasında birtakım farklılıklar bulunmaktadır. Yerleşkedeki sekiz bloktan ikisinin, yerleşkenin güneydoğusunda yer alan beş ve altıncı blokların çevresi ile birlikte farklı bir yerleşke olan Yıldıztepe Sitesi'ne verildiği bulgusuna ulaşılmıştır. Yeşiltepe yerleşkesinde toplam altı blokun bulunduğu ve bu blokların ortasındaki ortak alanların önemli bir bölümünün yeşil alan olarak bırakıldığı görülmüştür. "Projede yerleşkenin kuzeyindeki çocuk oyun alanının yeşil alan olduğu, yüzme havuzu, tenis ve voleybol alanının ortak oturma alanı olduğu, yerleşkenin güneybatısındaki yeşil alanın ise çocuk oyun alanına ve basketbol sa-



Şekil 7. Yeşiltepe Yapı Kooperatifi'ne ait görseller (Eda Balaban Varol'un arşivinden).



Şekil 8. Yeşiltepe Yapı Kooperatifi'nin değişimini özetleyen haritalama çalışması 1: Vaziyet planı (Balaban Varol, 2020).



Şekil 9. Yeşiltepe Yapı Kooperatifi'nin değişimini özetleyen haritalama çalışması 2: Kat sahanlıkları (Balaban Varol, 2020).

hasına dönüştürüldüğü" anlaşılmıştır (Balaban Varol, 2020, s. 78). Ortak kullanım için tasarlanan terasların açık bölü-

münün günümüzde kullanılmadığı ve kapalı bölümünün ise kullanıcılar tarafından depo olarak değerlendirildiği bul-

gusuna ulaşılmıştır. Ancak blokların içindeki geniş dolaşım alanlarının yerleşke sakinleri tarafından ortak alan olarak kullanıldığı; projeden farklı olarak, kullanıcıların komşuları ile bir araya gelmek için dolaşım alanlarına donatılar yerleştirdiği görülmüştür. Bu alanlarda masa, sandalyeler, bitkiler ve dekor eşyalarının kapı önlerinde konumlandırıldığı dikkati çeken bulgulardan biri olmuştur. Yeşiltepe yerleşkesinde ortak kullanım alanlarının yerleri ve işlevleri projeye göre değişiklik gösterse de yerleşke sakinlerinin ortak alanları kullanma ve yeni ortak alanlar oluşturma eğiliminin olduğu; bu alanlarda komşuların bir araya geldiği ve sosyalleşebildiği yorumu yapılabilir.

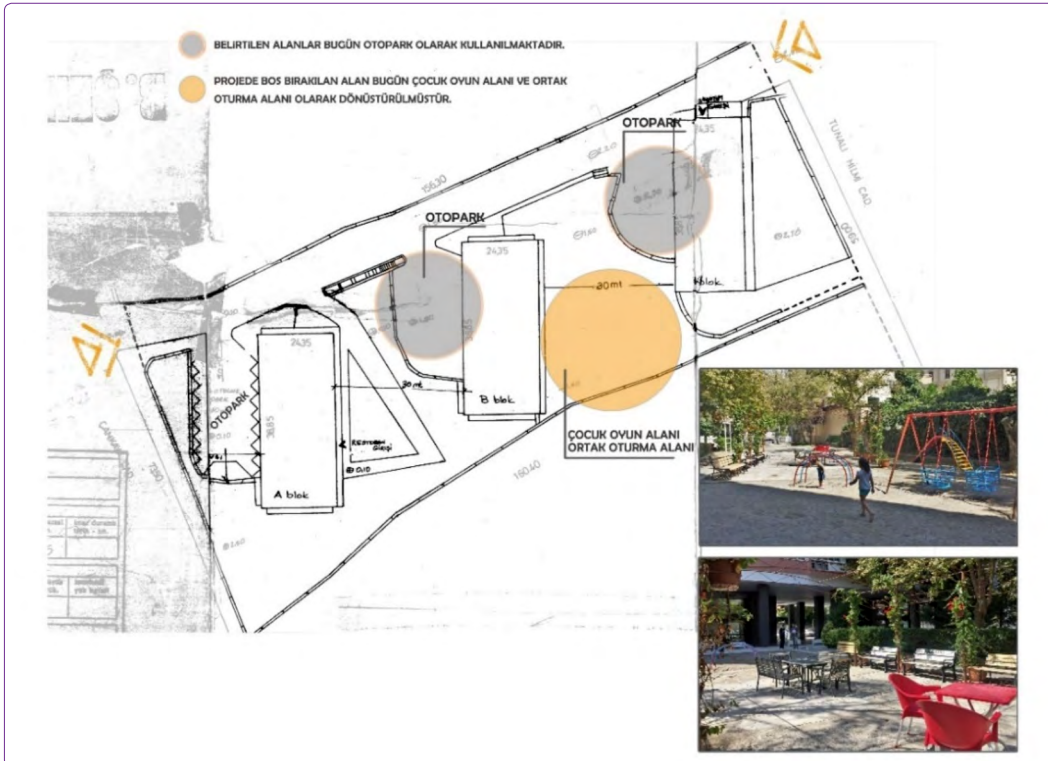
İlbank Yapı Kooperatifi / İlbank Blokları

Mimar Fatih Uran'ın 1957 yılında tasarladığı yapı kooperatifi, Atatürk Bulvarı ile İnan Caddesi arasında konum-

lanan ikisi sekiz katlı ve birisi dokuz katlı olmak üzere üç bloktan meydana gelmektedir (Şekil 10). İlgili proje çizimleri ve ruhsat belgesindeki bilgiler incelendiğinde, C blokunun proje bilgilerine ulaşılammış; A ve B bloklarının ise iki bodrum katına sahip olduğu ve bu katlarda kömürlük, depo gibi hizmet alanlarının bulunduğu görülmüştür. A ve B blokları pilotilerle yükselttilerek, zemin katlarda yarı açık alanların oluşmasına imkân yaratılmıştır. Projeye göre A blokunun zemin katı ve zemin kata bağlı asma katta bir restoran bulunduğu; B blokunun zemininde ise kooperatif müdürüne ait bir lojman ve bir toplantı mekânının yer aldığı anlaşılmaktadır. Mimar yerleşkede ortak alan olarak her blokun çatısında açık teras alanı planlamış; hem bina içinde hem de bina dışı-yerleşke içinde başka bir ortak alan tasarlamamıştır. Blokların çevresi ve zemin katlardaki açık



Şekil 10. İlbank Yapı Kooperatifi'ne ait görseller (Eda Balaban Varol'un arşivinden).



Şekil 11. İlbank Yapı Kooperatifi'nin değişimini özetleyen haritalama çalışması (Balaban Varol, 2020).

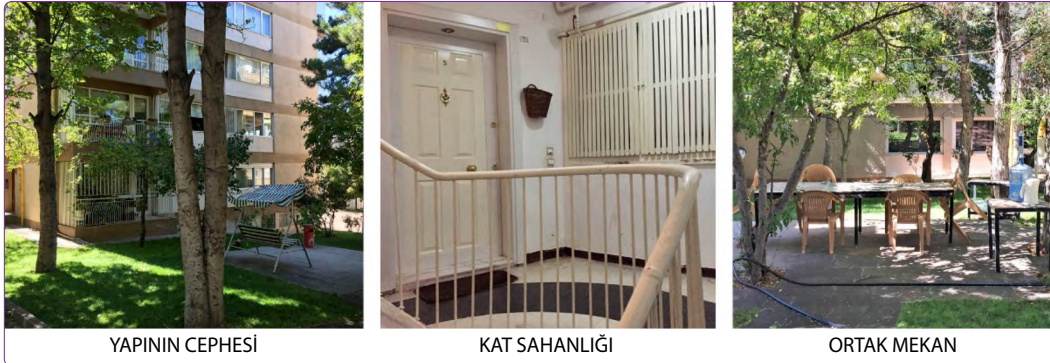
alanlar boş bırakılarak, kullanıcının kendi ortak alanını tasarlayabilmesine imkân yaratılmıştır. Blokların içindeki doluşım alanları ve kat sahanlıkları geçişin sağlanabilmesi için asgari ölçüde planlanmıştır.

Yerleşkenin projesi ile günümüzdeki durumu arasındaki farklar Şekil 11’de şemalarla haritalandırılarak aktarılmaktadır. Şekil 11’de aktarıldığı üzere, B ve C blokları arasındaki alan çocuk oyun alanı ve bir ortak oturma alanının yer aldığı küçük bir ortak alana dönüştürülmüştür. Projede restoran olması planlanan A blokunun zemin katında bir tasarım ofisinin; C blokunun ise bodrum ve zemin katlarında çeşitli ticari işletmelerin bulunduğu görülmüştür. Zemin katlarda pilotiler aracılığı ile yaratılan boşlukların herhangi bir ortak alana dönüşmediği ve özellikle en geniş boşluğun olduğu B blokunda bu alanın boş bırakıldığı;

ortak alan olarak tasarlanan terasların günümüzde kullanılmadığı bulgularına ulaşılmıştır. Diğer yerleşkelere göre İbank yerleşkesinde ticari alanların yoğun olduğu gözlemlenmiştir. Yerleşkeye yapılan ziyaretler dikkate alınarak, yerleşkede ikamet eden bireylerin yeni ortak kullanım alanları oluşturduğu ancak bu alanları kullanma eğiliminin düşük olduğu yorumu yapılabilir.

Gazeteciler Sendikası Mensupları Yapı Kooperatifi / Basın Sitesi 1

Mimar Vedat Dalokay ve Mimar Nejat Tekelioğlu’nun 1960 yılında tasarladığı yapı kooperatifi, Cinnah Caddesi üzerinde konumlanan beş bloktan meydana gelmektedir (Şekil 12). İlgili proje çizimleri ve ruhsat belgesindeki bilgiler incelendiğinde, B blokunun bodrum katının dükkanlara



Şekil 12. Gazeteciler Sendikası Mensupları Yapı Kooperatifi’ne ait görseller (Eda Balaban Varol’un arşivinden).



Şekil 13. Gazeteciler Sendikası Mensupları Yapı Kooperatifi’nin değişimini özetleyen haritalama çalışması (Balaban Varol, 2020).



Şekil 14. Nafia Sigortalı İşçiler Yapı Kooperatifi'ne ait görseller (Eda Balaban Varol'un arşivinden).

ayrıldığı; diğer dört blokun ise bodrum katlarında depo, sığınak gibi hizmet alanlarının bulunduğu görülmektedir. Bloklar birbirine geniş yaya yolları ile bağlanmış, blokların ve yaya yollarının çevresi yeşil alan olarak işlenmiştir. "A blokunun yanında çevrelenmiş ama işlevi belirtilmemiş boş geniş bir alan yer almaktadır" (Balaban Varol, 2020, s. 87). Bloklardaki dolaşım alanları geçişi sağlayacak asgari büyüklükte planlanmıştır. Projede görüldüğü üzere yerleşke içinde, kullanıcıların müşterek kullanımına yönelik düşünülmüş bir ortak alan tasarlanmamıştır.

Yerleşkenin projesi ile günümüzdeki durumu arasındaki farklar Şekil 13'te şemalarla haritalandırılarak aktarılmaktadır. Şekil 13'te aktarıldığı üzere, vaziyet planından farklı uygulamaların olduğu görülmektedir. D ve E blokları ile D, C ve B bloklarının arası otoparka dönüşmüş; projede otopark olarak işlenen C, D ve E bloklarının arasındaki alan günümüzde ortak alan olarak işlevlendirilmiştir. Bu ortak alana yerleşke sakinleri tarafından masa, sandalyeler, banklar ve su ısıtıcısı gibi donatıların yerleştirildiği görülmüştür. Ancak bu alanın "sadece E blokta ikamet eden bazı mesken sakinleri tarafından kullanıldığı; yerleşkenin genelinde böyle bir eğilimin olmadığı bilgisine ulaşılmıştır" (Balaban Varol, 2020, s. 88). Yerinde yapılan araştırmaya göre yerleşke sakinlerince sonradan ortak mekân oluşturulmuş olsa da, yerleşke genelinde ortak mekân kullanma eğiliminin bulunmadığı sonucuna varılmıştır.

Nafia Sigortalı İşçiler Yapı Kooperatifi / Güneş Sitesi

Mimar Niyazi Uluçay¹'in 1961 yılında tasarladığı yapı kooperatifi, Turgut Özal Bulvarı üzerinde konumlanan on katlı üç bloktan oluşmaktadır (Şekil 14). İlgili proje çizimleri incelendiğinde, blokların ön bölümünün yeşil alan olarak işlendiği ve blokların çevresindeki geniş alanın boş bırakıldığı görülmektedir. Her blok, önündeki yaya yolu ile direkt sokağa bağlanmaktadır. Yapı kullanma izin kağıdında (1961) kooperatifte 35 dükkânın yer alacağı belirtilmiş ancak proje çizimlerine bakıldığında bu dükkânların yer

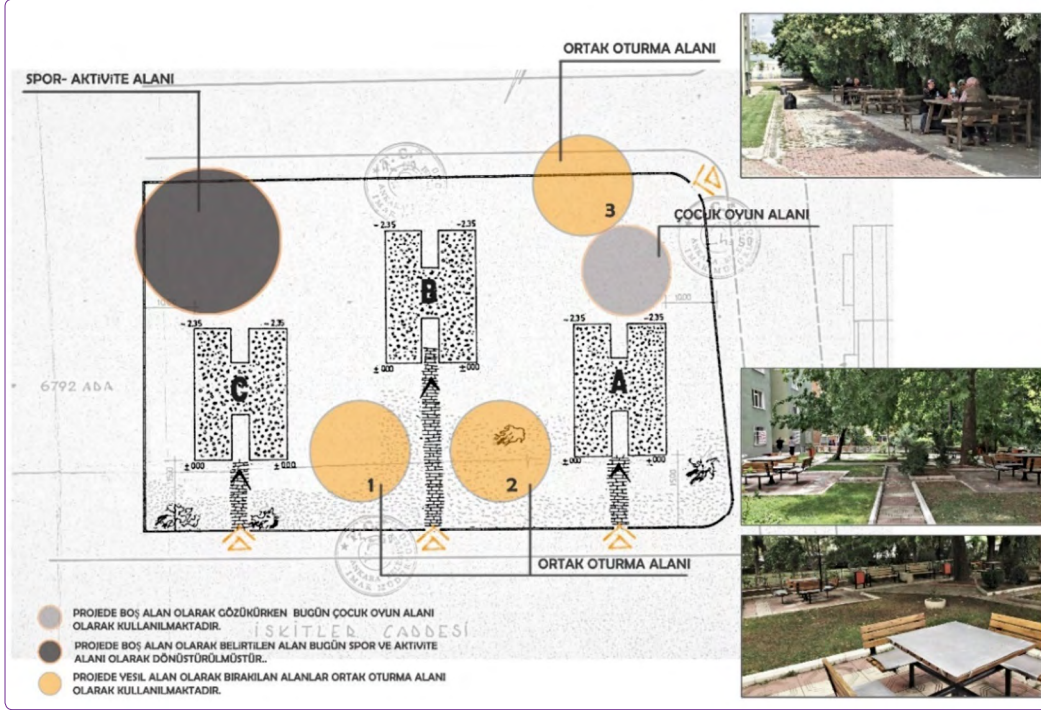
almadığı anlaşılmıştır. Altındağ Belediyesi arşivinden ulaşılan bilgilere göre üç blokun altında toplam 12 daire ve iki dükkân bulunmaktadır. Yerleşke içinde ortak kullanıma yönelik tasarlanmış bir alan saptanamamıştır. Bloklar her katta dört daire olacak şekilde tasarlanmış; dört dairenin bulunduğu kat sahanlıkları çok geniş bırakılmıştır. Ayrıca bu kat sahanlıklarında geniş pencere açıklıklarının düşünülmüş olması dikkati çeken bir bulgu olmuştur.

Yerleşkenin projesi ile günümüzdeki durumu arasındaki farklar Şekil 15 ve 16'da şemalarla haritalandırılarak aktarılmaktadır. Şekil 15 ve 16'da aktarıldığı üzere, projede boş alan olarak ifade edilen alanların tamamının ortak alana dönüştüğü görülmektedir. Blokların ön kısmındaki bölümde sayıca fazla oturma alanının olduğu; C blokunun arkasındaki alanın spor aktivite alanı olarak işlevlendirildiği ve A blokunun arkasında ise oturma alanları ile bir çocuk oyun alanının eklendiği bulgularına ulaşılmıştır. Yerleşke düşünülen ticari alanlardan farklı olarak, günümüzde sadece A blokunun altında bir marketin ticari alan olarak kullanıldığı anlaşılmıştır. Geniş ve aydınlık tasarlanan kat araları da ortak kullanım alanına dönüşmüş; aynı katta ikamet eden yerleşke sakinleri kendi kat sahanlığına 'imece' yöntemi ile donatılar (masa, sandalye, depolama ve dekoratif eşyalar gibi) yerleştirmiştir. Bu sayede komşu olan bireylerin kendi kapı önlerinde bir araya gelip vakit geçirebildikleri yeni bir kullanım alanı oluşmuştur. Yerleşkeye yapılan ziyarette ulaşılan bulgulara göre, yerleşke sakinlerinin ortak alan kullanma ve yeni ortak alanlar oluşturma eğilimlerinin olduğu söylenebilir.

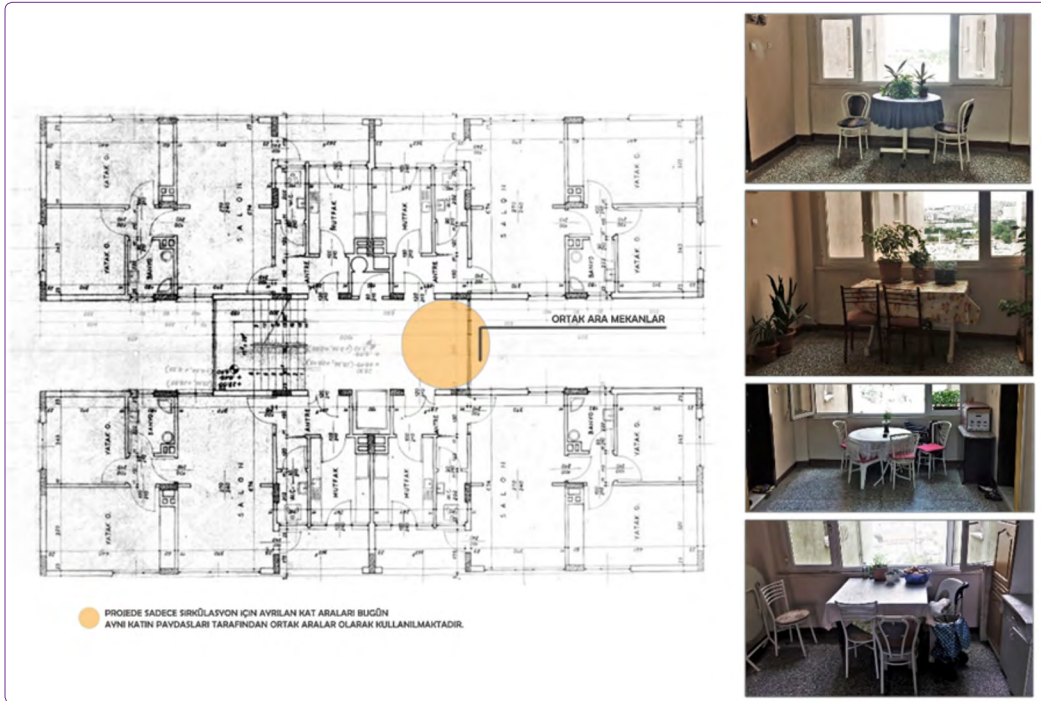
Eser Yapı Kooperatifi / Eser Sitesi

Mimar Vedat Yalçınkaya ve Mimar Kadri Kalaycıoğlu'nun 1962 yılında tasarladığı yapı kooperatifi, Aşkabat Caddesi'nin (7. Cadde) girişinde konumlanan dört farklı blokun olduğu bir yerleşkeden oluşmaktadır (Şekil 17). İlgili proje çizimleri ve ruhsat belgesindeki bilgiler incelendiğinde, yerleşkede kreş, dükkânlar, otopark ve bir benzin istasyonu bulunduğu; yerleşke sakinlerinin müşterek kullanımına yönelik bir ortak alan tasarımı yer almadığı görülmektedir. Geniş yaya yolları ile bloklar birbirine bağ-

¹ Güneş Sitesi'nin internet sitesinde belirtildiği üzere, Tezcan Karakuş Candan'ın yaptığı araştırma sonucu bu bilgiye ulaşılmıştır. Altındağ Belediyesi'nden edinilen belgelerde bu bilgiye ulaşılmamaktadır.



Şekil 15. Nafia Sigortalı İşçiler Yapı Kooperatifi'nin değişimini özetleyen haritalama çalışması 1: Vaziyet planı (Balaban Varol, 2020).



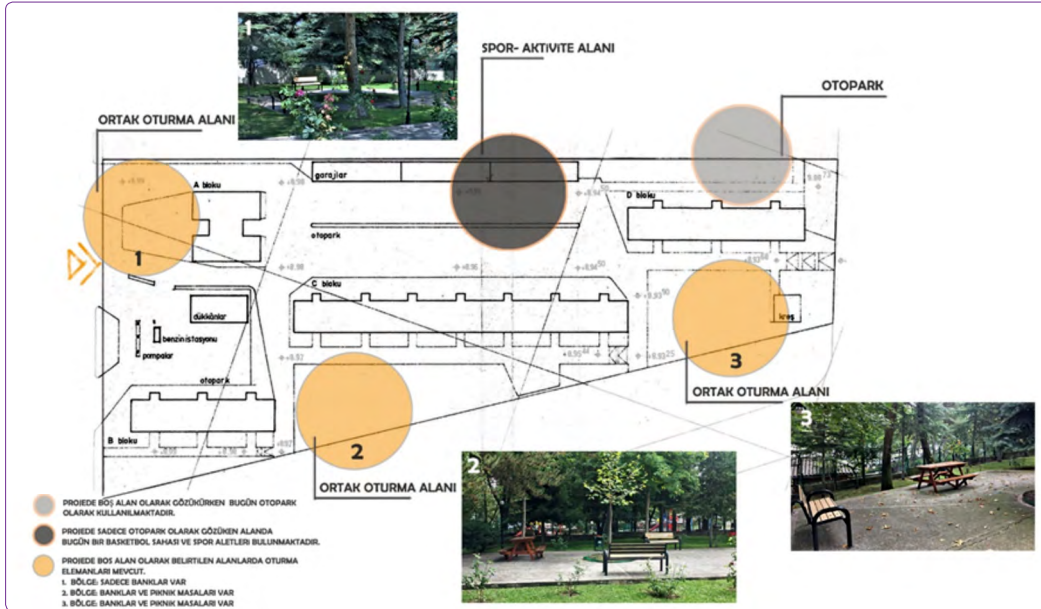
Şekil 16. Nafia Sigortalı İşçiler Yapı Kooperatifi'nin değişimini özetleyen haritalama çalışması 2: Kat sahanlıkları (Balaban Varol, 2020).

lanmış; projede geri kalan alanlar boş bırakılmıştır. Yerleşkedeki diğer yapılardan farklı olarak, A blokunun zemin katı dükkânlarla ayrılmış; çatı katında ise bir kafeterya ve bir ofis alanı tasarlanmıştır. Blokların içi dolaşımı sağlayacak şekilde asgari ölçüde planlanmıştır.

Yerleşkenin projesi ile günümüzdeki durumu arasındaki farklar Şekil 18'de şemalarla haritalandırılarak aktarılmaktadır. Şekil 18'de aktarıldığı üzere, projede otopark olarak işlenen alanın bir kısmının günümüzde spor ve aktivite alanına dönüştüğü; projede belirtilen kreşin ye-



Şekil 17. Eser Yapı Kooperatifi'ne ait görseller (Eda Balaban Varol'un arşivinden).



Şekil 18. Eser Yapı Kooperatifi'nin değişimini özetleyen haritalama çalışması (Balaban Varol, 2020).

rinin yeşil alan olarak kaldığı; C ve D bloklarının önündeki alana sonradan ortak oturma alanları yapıldığı ve ayrıca A blokunun önündeki alanda ortak oturma alanının oluşturulduğu bulgularına ulaşılmıştır. A blokunun altındaki ticari alanların çeşitli gereksinimleri karşılayacak şekilde kiraya verilmiş ve terasında olması planlanan kafeterya ve ofis yapılmayarak çatı kullanıma kapatılmıştır. Yerleşkede yapılan araştırma sonucunda, yerleşke sakinlerinin birtakım ortak alanlar oluşturduğu; mimari planlamanın da bu

alanları oluşturmak için gerekli boşlukları kullanıcılarına sunduğu anlaşılmıştır.

Mobilgaz Mensupları Yapı Kooperatifi / Mobilgaz Sitesi

Mimar Tülay Taşcıoğlu'nun 1972 yılında tasarladığı yapı kooperatifi, Ergenekon Mahallesi, Suadiye Caddesi ile Süleymaniye Caddesi'nin kesiştiği noktada konumlanan tek bloktan oluşmaktadır (Şekil 19). İlgili proje çizimleri ve ruhsat belgesindeki bilgiler incelendiğinde, dikdörtgen priz-

ması biçiminde on katlı tek bir kütlede ve bu kütleyle bağlı asansör ve merdiven kovanının yer aldığı küçük bir kütlede oluştuğu; yapıya ait bir ticari alanın olmadığı; yapının çevresinin boş bırakılarak sadece otopark alanının tanımlandığı görülmektedir. Yapının dikey dolaşım ana kütleyle bağlı ek kütlede gerçekleşirken; kat arasındaki yatay dolaşım, ana kütlede içinde yalnız geçişi sağlayacak genişlikte bırakılan uzun koridorlardan sağlanmaktadır. Yerleşkede mimar tarafından tasarlanmış bir ortak alan bulunmamaktadır.

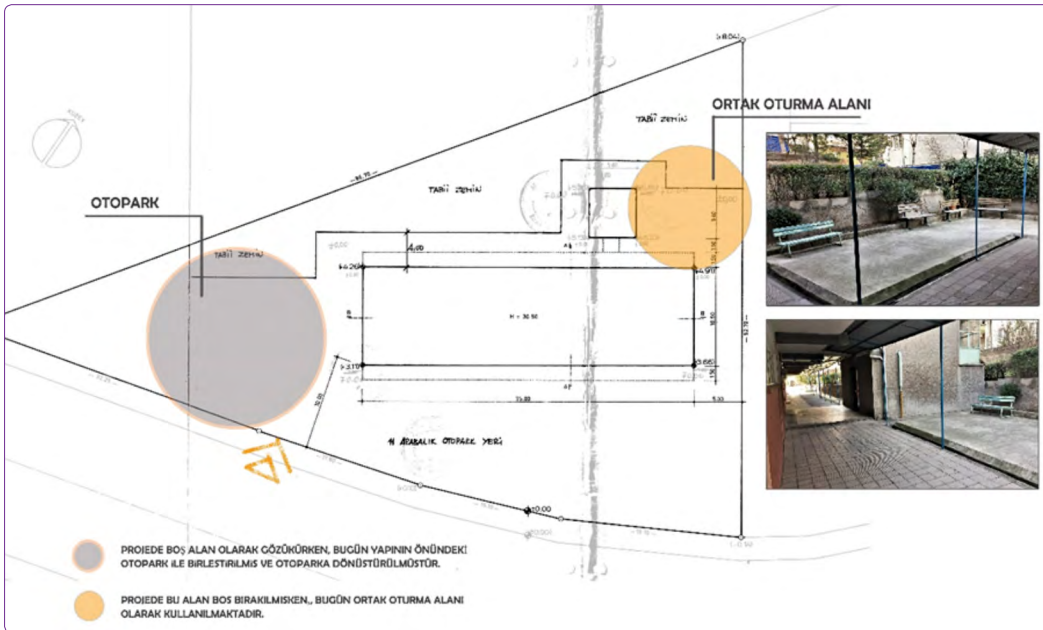
Yerleşkenin projesi ile günümüzdeki durumu arasındaki farklar Şekil 20’de şemalarla haritalandırılarak aktarılmaktadır. Şekil 20’de aktarıldığı üzere, yerleşkede yapının sağ bölümünü de kapsayacak şekilde otopark alanını genişletildiği; yapının sol bölümünde ise ortak bir oturma alanı oluşturulduğu ve bu alana oturma birimlerinin yerleştirildiği görülmüştür. Yapının arka bölümünde küçük alan, yerleşkenin bitiş sınırı boyunca yeşil alana dönüştürülmüştür. Yerleşke sakinlerinin de yatay dolaşım koridorlarına kendi ev bitkilerini yerleştirmeleri dikkati çeken bir bulgu olmuştur. Yerleşkede yapılan araştırma sonucunda, işlevlendirilmemiş boşlukların olmasına rağmen ortak mekân oluşumunun çok kısıtlı kaldığı gözlemlenmiştir.

Dostlar Yapı Kooperatifi / Dostlar Sitesi

Mimar Tanju Kaptanoğlu’nun 1972 yılında tasarladığı yapı kooperatifi, Nasuh Akar Mahallesi Ziya Bey Caddesi’nin girişinde yıldız şeklinde üç bloktan oluşmaktadır (Şekil 21). Blokların yıldız şeklindeki biçimi ve blokların içindeki altıgen kesitli apartman boşluğu, Yeşiltepe Yapı Kooperatifi’nin mimari tasarımını hatırlatmaktadır. İlgili proje çizimleri ve ruhsat belgesindeki bilgiler incelendiğinde, blokların ön bölümünün otoparka ayrıldığı; A blokunun arkasında yeri belirtilmiş ancak detay ve işlevleri tanımlanmamış bir rekreasyon alanı olduğu; blokların zemininde



Şekil 19. Mobilgaz Mensupları Yapı Kooperatifi’ne ait görseller (Eda Balaban Varol’un arşivinden).



Şekil 20. Mobilgaz Mensupları Yapı Kooperatifi’nin değişimini özetleyen haritalama çalışması (Balaban Varol, 2020).

16 dükkânın bulunduğu ve blokların çevresinin yeşil alan olarak projede işlendiği görülmektedir. Blokların zemin katında tüm katlardan görülecek şekilde yerleştirilmiş bir bitki havuzunun yer aldığı ve blokların üstünde ortak kullanıma açık bir teras planlandığı anlaşılmaktadır. Yeşiltepe Yapı Kooperatifi'ne benzer bir biçimde, dolaşım alanları altıgen kesitli bir boşluğun etrafında düşünülmüş; ancak diğer yerleşkeden farklı olarak kat aralarında hiç pencere açıklığı bırakılmamıştır.

Yerleşkenin projesi ile günümüzdeki durumu arasındaki farklar Şekil 22'de şemalarla haritalandırılarak aktarılmaktadır. Şekil 22'de aktarıldığı üzere, projede rekreasyon alanı olarak tanımlanan alanın günümüzde çocuk oyun alanı, spor alanı ve ortak oturma alanına dönüştüğü; blokların önü ile sınırlandırılmış otoparkın genişletildiği görülmüştür.

Rekreasyon alanında bulunan çocuk oyun alanı, küçük bir açıklıkla komşu yerleşkenin oyun alanı ile birleştirilmiştir. Bloklarda ise ortak alan olarak düşünülen terasların kapalı olduğu; kat aralarındaki dolaşım alanlarının Yeşiltepe Yapı Kooperatifi'ne kıyasla karanlık ve dar olduğu bulgularına ulaşılmıştır. Yerleşkede ortak mekân olarak kullanılabilecek geniş alanlar bulunmasına rağmen, ortak alanların projede rekreasyon alanı olarak işaretlenen alan ile sınırlı kaldığı sonucuna varılmıştır.

Değerlendirme

Araştırma kapsamında seçilen 1950-1980 dönemi kooperatif yerleşkelerinde ulaşılan bulgular ışığında, bu yerleşkelerin müşterek yaşam odaklı tasarlandığı görülmektedir. Özellikle bu yaklaşım ile yerleşkelerde düşünülen ortak



Şekil 21. Dostlar Yapı Kooperatifi'ne ait görseller (Eda Balaban Varol'un arşivinden).



Şekil 22. Dostlar Yapı Kooperatifi'nin değişimini özetleyen haritalama çalışması (Balaban Varol, 2020).

alanlar ve geniş boşluklar, aynı yerleşkenin paydaşı olan kullanıcıları birleştiren sosyal mekânlar olarak ön plana çıkmaktadır. Her yerleşkeye ait bu alanların projede belirtilen işlevleri Tablo 2’de; güncel kullanımları ise Tablo 3’te karşılaştırmalı olarak aktarılmaktadır. Tablo 2’ye bakıldığında, inşa edilen ilk yerleşke ile inşa edilen son yerleşke arasında 17 yıl olduğu anlaşılmaktadır. Tablo 2’den okunduğu üzere, bu 17 yıllık süreç içinde diğer yıllara oranla 1950-1959 dönemindeki yerleşkelerin tasarımcıları, farklı işlevleri içeren ortak alanlar tasarlama eğilimindedir. Bu tasarım yaklaşımı ile mimarın, kullanıcıyı çok katlı konut kültürüne ve apartman yaşamına hazırlamak amacıyla olduğu yorumu yapılabilir. Özellikle Cengizkan’ın (2019, s. 157) 1950’li yıllardaki konut üretiminin “geleneksel olanla modern olanı dönüştürme-uzlaştırma konusunda olgun ve denetlenebilir bir hızda” ilerlediği söylemi, dönemin bu biçimlenişini açıklamaktadır.

Tablo 2’ye göre yerleşkelerin tamamında farklı işlevlere dönüşebilecek geniş yeşil alan ve/veya geniş boşlukların planlandığı; ancak yerleşkelerin büyük bir bölümünde ortak mekânlara ait işlev ve detayın tanımlanmayarak kullanım kararlarının kullanıcılara bırakıldığı düşünülmektedir. Bu genel eğilimden farklı olarak Yeşiltepe Yapı Kooperatifi’nde, işlev ve detayları mimar tarafından belirlenmiş ortak alanların bulunduğu; bu tasarım yaklaşımı ile diğer yerleşkelerden farklılık gösterdiği söylenebilir. Yerleşkeye ait projede bina dışı ortak alanların sınır ve işlevleri ile aktarıldığı; binaların içinde ise müşterek kullanıma ait

alan ve boşlukların tasarlandığı tablo üzerinden okunmaktadır. Bu nedenle mimarın tasarımda hem ortak alanların planlanmasına hem de kullanıcılara boş alan bırakılmasına öncelik verdiği anlaşılmaktadır. Tablo 2’deki dağılımlara göre, yerleşkelerde bina içindeki ortak alan ve boşlukların, bina dışı-yerleşke içindeki ortak alanlar kadar düşünüldüğü ortaya çıkmaktadır. Meskenin yakın çevresinde oluşturulan bu alanlar, hem modern kent yaşamında gündelik pratikleri biçimlendiren bir araç hem de geleneksel konut kültüründeki ara mekânların birer temsili olarak ifade edilebilir. Bu bağlamda geniş bir perspektiften Tablo 2’deki veriler dikkate alındığında; inşa sürecindeki maddi ve manevi her olgunun bir topluluk bilinci ile müşterek paylaşıldığı kooperatif yapılarında, mimari tasarımın ve iskân sürecinin de “ortaklık” ilkesi üzerine kurulduğu öne sürülebilir.

Yerleşkelere ait ortak alan ve tasarlanmamış izlenimi veren boşlukların günümüz kullanımları Tablo 3’te karşılaştırmalı olarak incelendiğinde, her yerleşkedeki ortak alan kullanımının mimari projeden farklı olduğu görülmektedir. Tablo 3’te görüldüğü gibi, bina dışı-yerleşke içi ortak alanların arttığı, mimarın kullanıcıya sunduğu geniş boşlukların farklı işlevlerle konut yaşamına katıldığı anlaşılmaktadır. Tabloda farklı ortak alan oluşturma eğiliminin özellikle 1960’lar ve sonrası süreçte daha net okunabildiğini söylemek mümkündür. Bu durumun nedenlerinden biri günümüzde artan araç sayısına bir çözüm olarak 1955 ve 1956 yıllarında tasarlanan üç yerleşkenin yeşil alan ve boş alanları otoparka dönüştürmüş olmasıdır. Tablonun gene-

Tablo 2. Yerleşkelerde mimarın tasarladığı ortak alanlar

Yerleşkenin Adı	Yıl			Mimarın Tasarladığı Ortak Alanlar							
	1950 1959	1960 1969	1970 1980	Bina İçi			Bina Dışı-Yerleşke İçi				
				Teras	Ortak Oturma Alanı	Diğer	Oyun Alanı	Yeşil Alan	Spor Aktivite Alanı	Ortak Oturma Alanı	Diğer
Milli Kütüphaneciler Yapı Koop.	1955						✓	✓			Ortak alanlarda detay yok
İşçi Sigortaları Kurumu Yapı Koop.	1955					Açık/geniş kat araları		✓			
Konservatuvar Yapı Koop.	1956							✓			Blokların çevresi boş
Yeşiltepe Yapı Koop.	1956			✓	✓	Geniş/aydınlık kat araları	✓	✓	✓	✓	
İlbank Yapı Koop.	1957			✓							Blokların çevresi boş
Gazeteciler Sendikası Mensupları Yapı Koop.		1960						✓			Blokların çevresi boş
Nafia Sigortalı İşçiler Yapı Koop.		1961				Geniş/aydınlık kat araları		✓			Blokların çevresi boş
Eser Yapı Koop.		1962		✓	✓						Blokların çevresi boş
Mobilgaz Mensupları Yapı Koop.			1972								Blokun çevresi boş
Dostlar Yapı Koop.			1972	✓	✓	Geniş/karanlık kat araları		✓			İşlevi olmayan ortak alan

Yerleşkenin Adı	Yıl			Ortak Alanların Güncel Kullanım Durumu								
	1950 1959	1960 1969	1970 1980	Bina İçi			Bina Dışı-Yerleşke İçi					
				Teras	Ortak Oturma Alanı	Diğer	Oyun Alanı	Yeşil Alan	Spor Aktivite Alanı	Ortak Oturma Alanı	Diğer	
Milli Kütüphaneciler Yapı Koop.	1955						⊗	⊖		⊙	Ortak alan otoparka dönüşmüş	
İşçi Sigortaları Kurumu Yapı Koop.	1955					⊗		⊖			Yeşil alanın bir kısmı otopark	
Konservatuvar Yapı Koop.	1956						⊙	⊖		⊙	Ortak alanlar bakımsız durumda	
Yeşiltepe Yapı Koop.	1956			⊗	⊗	Kat araları ortak alana dönüşmüş	⊙	⊙	⊙	⊙		
İlbank Yapı Koop.	1957			⊗			⊙			⊙	Boş alanların çoğunluğu otopark	
Gazeteciler Sendikası Mensupları Yapı Koop.		1960						⊙		⊙	Blokların çevresi yeşil alan	
Nafia Sigortalı İşçiler Yapı Koop.		1961				Kat araları ortak alana dönüşmüş	⊙	⊙	⊙	⊙	Boş alanlar ortak mekana dönüşmüş	
Eser Yapı Koop.		1962		⊗	⊗		⊙	⊙	⊙	⊙	Boş alanlar ortak mekana dönüşmüş	
Mobilgaz Mensupları Yapı Koop.			1972					⊙		⊙	Boşluklar otoparka dönüşmüş	
Dostlar Yapı Koop.			1972	⊗	⊗	⊗	⊙	⊙	⊙	⊙	Boşlukların bir kısmı otopark	
	⊖	Projedeki durumuna göre güncel kullanımda sınırlanmış alanlar			⊗	Projede ortak alan olarak düşünülmüş ama güncel durumda kullanılmayan alanlar			⊙	Ortak mekan olarak kullanılan alanlar		

Tablo 3. Yerleşkelerdeki ortak alanların güncel kullanım durumu.

line bakıldığında sonradan işlevlendirilen alanlar içinde en çok ortak oturma alanının eklenmiş olması, komşuluk pratiklerinin sürdürülmesinde bir olanak olarak yorumlanabilir. Tabloda bina içindeki ortak alanlar değerlendirildiğinde, mimarın tasarladığı teras ve ortak oturma alanlarının günümüzde kullanılmadığı; ancak Güneş (Nafia Sigortalı İşçiler Yapı Kooperatifi) ve Yeşiltepe yerleşkelerinde mimarın öngörüsü ile bırakılan geniş ve aydınlık kat sahanlıklarının ortak oturma alanı olarak işlevlendirildiği sonucuna ulaşılmaktadır.

Güneş ve Yeşiltepe yerleşkelerine yapılan ziyaretlerde, yerleşke sakinlerinin kat sahanlıkları içinde oluşturdukları ortak alanları etkin bir şekilde kullandığı gözlemlenmiştir. Tüm yerleşkeler içinde, yoğun olarak kullanılan ortak oturma alanları da dahil, ortak mekân kullanma eğiliminin en baskın olduğu alanların bu kat araları olduğu düşünülmektedir. Bu nedenle bu alanların biçimlenişi ve kullanışı üzerinde özellikle durmak önemlidir. Diğer yerleşkelerde bulunan kat sahanlıklarına kıyasla; belirtilen yerleşkelerdeki alanlar geniş, ferah, kapalı ve doğal ışıktan en fazla yararlanacak şekilde planlanmıştır. Alanda saptanan bulgulara göre Güneş Sitesi'nde dört meskenin bulunduğu kat sahanlıklarında bireylerin müşterek kullanımına ait tek bir ortak alan olduğu; Yeşiltepe Sitesi'nde ise altı mesken sahibinin kendi kapı önlerinde ayrı ayrı altı kullanım alanı oluşturduğu görülmüştür. Kat aralarındaki bu alanların, mesken sahiplerinin kendi şahsi eşyaları ile biçimlendiği, bireyle-

rin bu alanları kişiselleştirerek aidiyet kurduğu bulgusuna ulaşılmıştır. Bu alanlarda aynı katlarda yaşayan komşuların bir araya geldiği; müşterek mekânlar olarak bireylerin gündelik yaşamına eşlik ettiği saptanmıştır. Güneş Sitesi'ndeki bazı yerleşke sakinlerinin bu alan ile iletişimde kalmak için mesken kapılarını kapatmadığı anlaşılmıştır. Bu alanların meskenleri bağladığı gibi sosyal açıdan mesken sahiplerini de birbirine bağlaması ve sosyalleşmelerine aracılık etmesi, Herman Hertzberger'in ara mekân kuramını hatırlatmaktadır. Hertzberger'e (2001, s. 32) göre ara mekân kavramı, kamusal ve özel alan birlikteliğinden oluşan, farklılıkların ve farklı bireylerin bağıntısını sağlayan bir eşik mekânı; bir karşılaşma ve uzlaşma alanıdır. Hertzberger ara mekânın oluşmasında mimarın teşvik edici rolü olduğunu söylemektedir. Ona göre mimar, "tasarımın nasıl kullanılacağına dair olasılıkları hesaplamalı; kullanıcının beklentilerini anlamak için kendi hayal gücünü tam olarak kullanmalıdır" (Balaban Varol, 2020, s. 35). Bu bağlamda Yeşiltepe ve Güneş yerleşkelerindeki kat aralarının mimarın öngörüsü ile oluştuğu ve bu alanların hem evin hem de kamusal alanın bir uzantısı olarak ara mekân kavramı altlığında değerlendirilebileceği söylenebilir.

Sonuç

Yapılan araştırmada, 1950-1980 dönemi inşa edilen kooperatif yapılarında mimarın hangi ortak alanları tasarladığı; bu alanların günümüzde yerleşke sakinleri tarafından

nasıl kullanıldığı; kullanıcıların yeni ortak alan oluşturup oluşturmadığı ve eğer böyle bir oluşum var ise yeni alanların özelliklerinin ne olduğu sorgulanmıştır. Belirlenen ölçütleri taşıyan ve dönemin kooperatif yapılarını temsil eden on yerleşkede gerçekleştirilen araştırma sonucunda, kooperatif yapılarının geniş yerleşkeler içinde planlandığı ve blokların çevresinde işlev ve detay belirtilmeyen geniş boşlukların bırakıldığı görülmüştür. Yerleşkelerdeki bu boşlukların kapladığı hacmin en az blokların iç hacmi kadar önemsendiği sonucuna ulaşılmıştır. Bu yaklaşımda mimarın tasarımı yarım bırakmadığı; yerleşke sakinlerinin edimleri sürekli dönüşen boş alanları tasarımın bir parçası olarak planladığı anlaşılmıştır. Mimarın öngörüsü ile ortaya çıkan bu geniş boşluklar, ortak yaşam ilkesine dayanan bu yerleşkelerde ikamet eden kullanıcıların müşterek istek ve kararlarına bağlı yeni oluşumlara zemin hazırlamaktadır. Bu sayede yerleşkeleri tasarlayan mimarlar, kullanıcılara barınmanın ötesinde, kullanıcıların iskân edebildiği bir konut kültürü sağlamıştır. Ayrıca bu iskân süreci içinde alana dair müşterek belirlenen her karar, kullanıcıların bir araya gelmesine ve bir topluluk bilinci ile hareket etmelerine de aracılık etmektedir.

Müşterek alanların biçimlenişine dikkat edildiğinde, yerleşkelerde blokların gruplar halinde ve çevrelerinde ortak alan oluşturacak şekilde geniş alanlara yerleştirildiği görülmektedir. Ortak alanların ve bu alanlar için geniş boşlukların planlandığı bu tasarım anlayışında, yerleşkelerin bitmeyen bir dönüşüm içinde olduğu ve inşa sürecinin kullanıcı talepleri ile sürekli yeniden tamamlandığı yorumu yapılabilir. Bu özellik nedeniyle 1950-1980 yıllarında inşa edilen kooperatif yerleşkeleri, 20. yüzyılın ikinci yarısında hızla değişen toplumsal yapı ve kent dinamiklerine uyum sağlamış; 21. yüzyılın güncel gereksinimlerine de cevap verebilmiştir. Örneğin, yerleşke sakinlerinin istekleri sonucu, yerleşkelerdeki bina dışı boş alanların bir bölümü çeşitli işlevlere sahip ortak alanlara dönüşürken, önemli bir bölümü günümüz gereksinimlerinden biri olan otopark alanına dönüştürülmüştür. Benzer bir dönüşüm bina içi alanlarda da gerçekleşmiştir. Mimarların bina içinde tasarladığı teras ve oturma alanları kullanılmazken; iki yerleşkede geniş kat sahanlıklarının ortak mekâna evrildiği görülmüştür. Yeşiltepe ve Güneş yerleşkelerinde kullanıcıların oluşturduğu bu alanların diğer alanlara oranla daha yoğun kullanılmasının önemli olduğu düşünülmektedir. Mimarın öngörüsü ile geniş, aydınlık ve havadar tasarlanan bu alanlar, komşuluk ilişkisinin kurulması ve sürdürülmesine olanak tanıyarak; yerleşke sakinlerine sosyalleşme imkânı sağlamıştır. Bu bağlamda, iç ile dış, özel ile kamusal arasında konumlanmaları ve insanları bir araya getiren birer eşik olmaları nedeniyle bu alanların birer ara mekân olduğu düşünülmektedir. Bu alanların ara mekân kavramı altlığında sosyolojik ve mimari açıdan detaylı bir şekilde ele alınması büyük önem taşımaktadır.

Araştırmada ulaşılan sonuçlara göre 1950-1980 yılları arasında inşa edilen kooperatif yapıları, çok katlı konut kültüründe sosyal ilişkilerin inşası ve sürekliliğine yönelik özgün bir bakış açısı sunmaktadır. Yerleşkelerin tasarım aşamasında, mimarların kullanıcı ile empati kurabildiği söylenebilir. Bu tasarım yaklaşımının bir sonucu olarak; bu yerleşkelerin denetiminin tasarımcı veya yerleşke yönetimine değil, otonom bir mekân olarak yerleşke sakinlerine bağlı olduğu çıkarımı yapılabilir. Bu sayede zaman ve mekân kavramlarındaki anlam yitiminin tersine, bu yerleşkeler zamansal ve mekânsal bütünlüğü ile bir yerleşim, bir iskân yeri olarak gündelik yaşamın akışına dahil olabilmektedir. Mimari ve sosyal bağlamı ile yerleşkelerin bu kazanımının günümüz apartman tipi konut üretiminde sosyal ilişkilerin nasıl inşa edileceği ve sürekliliğinin nasıl sağlanacağı konularına da ışık tutması beklenmektedir.

Kaynaklar

- Balaban Varol, E. (2019). "Dwelling" of Heidegger: Yeşiltepe Buildings, *Online Journal of Art and Design*, 7(3), 11-19.
- Balaban Varol, E. (2020). 1950-1980 Dönemi Ankara'da Gelişen Apartman Tipi Konut Üretiminde 'Ara Mekân' Kavramı, *Doktora Tezi*, Hacettepe Üniversitesi, Güzel Sanatlar Enstitüsü, İç Mimarlık ve Çevre Tasarımı Anabilim Dalı, Ankara.
- Bilgin, İ. (1998). Modernleşmenin ve Toplumsal Hareketliliğin Yörüngesinde Cumhuriyet'in İmarı, 75 Yılda Değişen Kent ve Mimarlık. Y. Sey (Ed.). İstanbul: Tarih Vakfı Yayınları.
- Bozdoğan, S. (2002). *Modernizm ve Ulusun İnşası*. Çeviren: T. Birkan, İstanbul: Metis Yayınları.
- Büyüköztürk, Ş., Çakmak, E., Akgün, Ö. E., Karadeniz, Ş. Ve Demirel, F. (2013). *Bilimsel Araştırma Yöntemleri*. Ankara: Pegem Akademi.
- Cengizkan, A. (2019). *Modernin Saati (2. Basım)*, İstanbul: Arkadaş Yayınevi.
- Geray, C. (1982). Genel Kooperatifçilik ve Tarihçe, *Konut Kooperatifçiliği Semineri 1*. A. T. Topçu, F. Güner (Eds.). Ankara: Kent-Koop Yayınları.
- Hertzberger, H. (2001). *Lessons for Students in Architecture (4. Basım)*. Rotterdam: 010 Publishers.
- Keleş, R. (1967). *Kooperatifçilik İlkeleri ve Sosyal Konut Politikası Açısından Türkiye'de Konut Kooperatifleri*, Ankara: İmar ve İskân Bakanlığı Mesken Genel Müdürlüğü.
- Keleş, R. (1982). *Türkiye'de Konut Kooperatifçiliği, Konut Kooperatifleri Semineri-1*, Ankara: Yorum Matbaacılık Yayıncılık.
- Mortaş, A. (1944). Az para ile ev yapmak ve bizde kooperatifçilik. *Arkitekt Dergisi*, 03-04 (147-148), 90-92.
- Özüekren, A. Ş. (1996a). *Kooperatifler ve Konut Üretimi, Tarihten Günümüze Anadolu'da Konut ve Yerleşme (Habitat II)*. Y. Sey (Ed.). İstanbul: Tarih Vakfı Yayınları.
- Özüekren, Ş. (1996b). *Nasıl Bir Konut Kooperatifçiliği?* Ankara: T.C. Başbakanlık Toplu Konut İdaresi Başkanlığı.
- Sarı Başman, B. ve Akın, O. (2018). Mahalle Ölçeğinden Birim Konut Ölçeğine Ortak Mekân Kavramı ve Değişimi, II. Kentsel Morfoloji Sempozyumu, 945-962, İstanbul.
- Soydan, O. (2011). *Konut Kooperatifçiliğinin Konut Üretimindeki Rolü. Konut Sempozyumu*, İstanbul: TMMOB İstanbul Büyükşehir Şubesi.

- Şumnu, U. (2018). Biraradalığın Mimarisi: 1950-1970 Yılları Arası Kooperatif Yapılarında Ortak Yaşam Alanları, İstanbul: Kitap Yayınevi.
- Tanyeli, U. (1998). 1950'lerden Bu Yana Mimari Paradigmaların Değişimi ve Reel Mimarlık, 75 Yılda Değişen Kent ve Mimarlık. Y. Sey (Ed.). İstanbul: Tarih Vakfı Yayınları.
- Tavşancıl, E. ve Aslan, E. (2001). İçerik analizi ve uygulama örnekleri. İstanbul: Epsilon Yayıncılık.
- Uzun, İ. (2001). Mimarlıkta Ortak Mekân Kavramı Kapsamında Atriumlar Üzerine bir Araştırma, Yayınlanmamış yüksek lisans

tezi. Dokuz Eylül Üniversitesi Fen Bilimleri Enstitüsü, İzmir
URL 1. 24 Mart 1964 tarihli Resmi Gazete Kaynak: <https://www.resmigazete.gov.tr/arsiv/11664.pdf>. Erişim Tarihi: 10.07.2019.

Yerleşkelerin projelerine aşağıdaki kurumlardan ulaşılmıştır:
Ankara Altındağ Belediyesi İmar Müdürlüğü Arşivi, Ankara.
Ankara Büyükşehir Belediyesi İmar Müdürlüğü Arşivi, Ankara.
Ankara Çankaya Belediyesi İmar Müdürlüğü Arşivi, Ankara.
Ankara Keçiören Belediyesi İmar Müdürlüğü Arşivi, Ankara.
Ankara Yenimahalle Belediyesi İmar Müdürlüğü Arşivi, Ankara.